

IG 201000054 Denunciat: MUT FERRER PEDRO CIF: 43077463G  
Preceptes infringits: 14.1H I 24.B DE LA LLEI 5/97, DE 8 DE JULIOL  
(BOCAIB Núm. 88 DE 15-07-97); 3, 7, 8, 22.K, 3, 4, 35, 38.Q, 40.B, 42, 44 I  
47 Ordenança municipal de publicitat dinàmica (BOIB núm.148 de 25.10.03)  
Sanció màxima possible: 6.010,12 Euros Sanció que es proposa: 150,25  
Euros POT IMPLICAR LA INHABILITACIÓ DE FINS A TRES ANYS PER  
A L'OBTENCIÓ DE LLICÈNCIA INDIVIDUATLIZADA O PER BENIFI-  
CIAR-SE D'UNA DE CARÀCTER SECTORIAL.

IG 201000068 Denunciat: CHINATOWN CB CIF: E07403462 Preceptes  
infringits: ARTICLES 27.C), 34, 35, 37.F) I 40.A) Ordenança municipal de  
publicitat dinàmica (BOIB núm.148 de 25.10.03) Sanció màxima possible:  
150,25 Euros Sanció que es proposa: 150,25 Euros

Palma, 20 d'abril de 2010  
El cap del Departament d'Interior  
p.d. Decret de batlia núm.15748, de 25 de setembre  
publicat al BOIB núm. 147, de 18 d'octubre de 2008  
Juan Carlos Sastre Sastre

**NEGOCIADO DE INFRACCIONES GENERALES. EDICTO:  
NOTIFICACIÓN DE ACUERDOS DE INICIO DE EXPEDIENTES AD-  
MINISTRATIVOS SANCIONADORES.**

El regidor titular del Àrea Delegada de Interior y el regidor titular del  
Área delegada de Seguridad Ciudadana, por delegación de de la Junta de  
Gobierno (Acuerdo de 1 de agosto de 2007), y de la alcaldesa (Decreto núm.  
21.377, de 17 de diciembre de 2008), han dictado los acuerdos de iniciación de  
los expedientes sancionadores que figuren en el anexo de este edicto. Intentada  
su notificación, no se ha podido realizar. En consecuencia se publica este aviso,  
de acuerdo con los artículos 59.5 y 61 de la Ley 30/92, de 26 de Noviembre, de  
Régimen Jurídico de las Administraciones Públicas y del Procedimiento  
Administrativo Común (BOE nº 285, de 27-11-1992), modificada por la Ley  
4/1999, de 13 de Enero (BOE nº 12, de 14-01-1999).

Los expedientes se tramitarán de acuerdo con el Reglamento Municipal de  
Régimen Jurídico del Procedimiento General Sancionador (BOIB núm. 21 de  
15.02.03) y supletoriamente con el Reglamento de la Comunidad Autónoma  
(Decreto 14/94, de 10 de Febrero (BOCAIB nº 21 de 17.02.94).

Los interesados tienen derecho de promover recusación en cualquier  
momento de la tramitación por los motivos indicados en el art. 28 de la Ley  
30/1992, de 26 de Noviembre (BOE núm. 285 de 27-11-92) y a formular, en el  
plazo de QUINCE DÍAS HÁBILES contados a partir del día siguiente al de la  
publicación de este edicto, las alegaciones que estimen convenientes a sus dere-  
chos, aportando las pruebas concretas de que intenten valer, sin perjuicio de  
los derechos reconocidos en el artículo 35 de la mencionada Ley 30/1992. El  
expediente estará a su disposición en el Negociado arriba indicado. De acuerdo  
con lo dispuesto en los artículos 13.2, en relación con los artículos 18 y 19 del  
RD 1398/1993 (BOE 189, de 9/8/93), si no efectúan alegaciones en el plazo  
indicado, este acuerdo de iniciación de expediente podrá considerarse propues-  
ta de resolución. En este caso se propone la sanción que figura en el anexo. En  
caso de reconocer su responsabilidad el expediente podrá resolverse con la  
imposición de la sanción correspondiente. El pago voluntario en cualquier  
momento anterior a la resolución podrá suponer igualmente la finalización del  
procedimiento, sin perjuicio de interponer los recursos pertinentes. De acuerdo  
con el artículo 25 del mencionado Reglamento municipal, el plazo máximo para  
resolver y notificar el procedimiento es de 6 meses desde su iniciación, un año  
en caso de materia de competencia normativa de la CAIB. En los casos en que  
el procedimiento se haya paralizado por causas imputables al interesado o por  
la suspensión del procedimiento a que se refieren los art. 7 y 17 del menciona-  
do Reglamento, se interrumpe el cómputo del plazo para resolver y notificar la  
resolución. LUGAR DE PAGO: RECAUDACIÓN MUNICIPAL, PZA. DE  
SANTA EULÀLIA NÚM. 9, DE 9 A 13.30 HORAS, DE LUNES A VIERNES,  
O EN LA RECAUDACIÓN DE LA AGENCIA TRIBUTARIA DE LAS ISLAS  
BALEARES, C/ ISIDORO ANTILLÓN, 19-A, DE 8:30 A 13:30 H, DE  
LUNES A VIERNES. INFORMACIÓN : NEGOCIADO DE INFRACCIO-  
NES GENERALES, Pza. Santa Eulàlia, 9, 4º, CP 07001 PALMA, Tel. 971 22  
59 00 exts. 1378-1379, FAX 971 22 59 30 infgral@sg.a-palma.es

Ver expedientes en la versión catalana

Palma, 20 de abril de 2010

El jefe del Departamento de Interior  
p.d. Decreto de Alcaldía nº 15748, de 25 de setembre  
publicado en el BOIB nº 147, de 18 de octubre  
Juan Carlos Sastre Sastre

— o —

Num. 10187

**REGIDORIA DE CULTURA, JOVENTUT, PATRIMONI I POLÍTICA  
LINGÜÍSTICA**

El Ple de l'Ajuntament de Palma, en sessió de dia 26 d'abril de 2010,  
acordà el següent:

1. Donar-se per assabentat de l'acord de la Junta de Govern de data 31 de  
març de 2010 relatiu a l'aprovació del Pla director del castell de Bellver (apro-  
vat inicialment pel Ple de l'Ajuntament en sessió de dia 25-01-2010), que esde-  
vé definitiva al no haver-se presentat cap al·legació durant el període d'infor-  
mació pública.

2. Publicar el text d'aquest Pla director del castell de Bellver per a coneix-  
ement general, de conformitat amb el que es disposa als arts. 56.1, 65.2 i 70.2  
de la Llei de règim local.

El Pla director del castell de Bellver es pot consultar als webs municipals  
[www.palma.cat](http://www.palma.cat) i [www.tacostamlacultura.cat](http://www.tacostamlacultura.cat)

Palma, 30 d'abril de 2010  
El cap del Departament, Antoni Pol Coll

**PLA DIRECTOR DEL CASTELL DE BELLVER**

**ÍNDEX**

- I. Introducció
- II. Condicionament arquitectònic
  - 2.1. Restauració i manteniment
  - 2.2. Classificació i reordenació d'espais
  - 2.3. Mesures de seguretat
  - 2.4. Supressió de barreres arquitectòniques
- III. Previsió i organització de personal per al període 2008-2013
  - 3.1. Consideracions generals
  - 3.2. Àrea d'administració
  - 3.3. Àrea de difusió
- IV. Àrea d'administració
  - 4.1. Consideracions generals
- V. Àrea de conservació i investigació
  - 5.1. Consideracions generals
  - 5.2. Gestió de fons
- VI. Àrea de difusió
  - 6.1. Consideracions generals
  - 6.2. Disseny i posada en funcionament de la web pròpia  
del conjunt de Bellver
  - 6.3. Departament d'Educació i Acció Cultural (DEAC)
  - 6.4. Línia editorial
- VII. Direcció
  - 7.1. Consideracions generals
- VIII. Conclusions
- Annex I. Calendari
- Annex II. Taula de personal
- Annex III. Planimetria

**I. INTRODUCCIÓ**

Segons estableix la Llei 4/2003, de 26 de març, de museus de les Illes  
Balears, un pla director operatiu és un requisit imprescindible per a qualsevol  
museu. En conseqüència, la direcció del Museu de Bellver decideix encarregar  
aquest document perquè entri en vigor el primer dia de gener de 2008.

Diversos motius de tipus formal han fet impossible complir el calendari  
previst, per la qual cosa es preveu l'aprovació d'aquest document per part de la  
Junta de Govern durant el darrer trimestre de l'any 2009.

Durant el període 2008-2009 s'ha intentat assolir els objectius marcats al  
Pla director per a aquests dos exercicis i en bona part s'ha aconseguit dur a  
terme els projectes prevists: la sala Jovellanos, la sala d'audiovisuals, els pro-  
jectes de conservació i manteniment de l'edifici, les milleres en la supressió de  
barreres arquitectòniques (impulsades pel PlanE), la redacció del Pla d'emerg-

gències, la creació de la nova línia editorial de Bellver, la organització de cursos i l'execució del Centre de Recepció de Visitants.

És per això que a l'annex 1 –calendari– hi figuren totes les actuacions duietes a terme durant aquest període.

Per tal d'escometre la tasca, en primer lloc s'ha realitzat una avaluació profunda de les dades recollides en l'informe previ al Pla director, de principis de 2007. Aquest informe assenyalava especialment aquells aspectes en què no s'assoleixen els requisits mínims establerts en la legislació vigent. Per tant, en primer lloc, es decideix la redacció d'un pla relativament curt, especialment dissenyat per adaptar el Museu a la legislació actual. En segon lloc, en el període 2008-2013 s'ha d'adaptar el Museu de Bellver, hereu del Museu Municipal de 1932, a la les línies de gestió i divulgació més modernes.

Segons aquestes dues premisses, i tenint present que estam redactant un instrument essencialment pràctic, hem triat l'estructura que presentam a continuació.

El capítol II, de condicionament arquitectònic, recull tots aquells elements que necessiten de restauració i manteniment immediat, les instal·lacions imprescindibles en serveis i seguretat i les millores de supressió de barreres arquitectòniques. En aquest capítol també es planteja una nova organització de l'espai, que optimitza espais ja existents i en crea de nous, que demana la realitat actual del Museu.

El capítol III presenta un nou organigrama de personal per tal de substituir el personal d'oficis actual, no qualificat per donar el servei que es demana al Museu.

Els capítols IV, V, VI i VII exposen el nou model d'organització i gestió per al Museu. S'hi descriuen les funcions de les àrees bàsiques d'administració, conservació i difusió, així com les mesures immediates i innovacions que s'adoptaran en aquestes àrees durant el període 2008-2013. El capítol VII està dedicat a les funcions de la direcció del Museu, que fins ara assumia les obligacions de totes les àrees abans esmentades.

El capítol VIII recull, a manera de conclusió, les actuacions necessàries el 2013 per començar el projecte 2014, quant el Museu serà plenament operatiu i estarà ben definit.

Finalment el Pla director compta amb tres annexos, la planimetria d'organització d'espais, l'organigrama de personal de nova incorporació i una taula/resum de les actuacions concretes a executar.

## II. CONDICIONAMENT ARQUITECTÒNIC

### 2.1. RESTAURACIÓ I MANTENIMENT

#### Torre de ponent

Actuació: Instal·lació d'un ascensor des de la planta baixa fins a la terrassa .

Execució: Inspecció, redacció de projecte, tramitació de permisos, execució de l'obra.

Calendari previst:

- El projecte ha estat redactat pel Departament de Projectes de l'Àrea d'Infraestructures. (2009)

- Ha estat aprovat per la Comissió de Centre Històric i Catàleg.

- Es troba pendent d'aprovació per la Comissió de Patrimoni Històric del Consell de Mallorca.

- Si no s'aconsegueixen els permisos es plantejarà la substitució dels forjats per poder donar una utilitat a aquest espai. (2010)

Cuina: L'estiu de 2007 varen caure fragments de morter de les juntes del sòtil. Per aquest motiu es va procedir a acordar la zona i a encarregar un estudi tècnic sobre l'estabilitat de les voltes d'aquesta estança.

L'informe va ser redactat l'octubre de 2008 per Santiago Huerta Fernandez, professor titular del Departament d'Estructures de l'Escola Tècnica Superior d'Arquitectura de la Universitat Politècnica de Madrid. Després de avaluar les conclusions s'ha optat per la següent actuació:

Actuació: Restauració integral de la sala. Neteja i consolidació del sòtil. Neteja i consolidació de paraments.

Execució: Inspecció, redacció de projecte, tramitació de permisos, execució de l'obra.

Calendari previst: 2008 informe tècnic

2009 redacció del projecte de restauració i tramitació dels permisos.

2010 execució de la restauració

Inversió realitzada: 5.899,69 €

#### Garita sud

Actuació: Restauració de l'element arquitectònic. Actualment amb l'accés tancat als visitants.

Execució: Inspecció, redacció de projecte, tramitació de permisos, execu-

ció de l'obra.

Calendari previst: redacció de projecte any 2010. Execució any 2011?

Talús del fossat sud

Actuació: Consolidació del folre del talús que pateix un procés de desintegració.

Execució: Inspecció, redacció de projecte, tramitació de permisos,execució de l'obra.

Calendari previst: Redacció de projecte any 2010. Execució any 2011?

Aquesta intervenció és susceptible de ser duïta a terme a través d'una escola taller de mangers.

Mur de contenció de fosses sèptiques

Ubicació: Zona de l'hort.

Actuació: Reconstrucció del mur.

Execució: Inspecció, redacció de projecte, tramitació de permisos, execució de l'obra.

Calendari previst: Redacció de projecte any 2009. Execució any ¿?

El projecte ha estat redactat per Pau Socias, enginyer de camins, el gener de 2009.

Correspon a Infraestructures l'execució dels treballs.

Voladís del pati d'armes

Actuació: Revisió de la fusta (cada 10 anys).

Execució: Tractament corresponent amb insecticida i fungicida.

Calendari previst: Any 2012.

Columnes del pati

Actuació: Restauració d'esquerdes a la base d'aquests elements verticals de suport.

Execució: Redacció de projecte de restauració, tramitació de permisos i execució de projecte.

Calendari previst: Redacció de projecte de restauració, tramitació de permisos any 2010. Execució any 2011.

Volta de la Sala Jovellanos

Actuació: Reparació de uns carreus del nervi de la volta.

Execució: S'han avaluat els danys i s'ha duit a terme la restauració dels carreus malmesos, segons criteris de restauració arquitectònica.

Calendari: Any 2008.

Intervenció realitzada per Xicarandana, Conservació i Restauració de Béns Culturals C.B. el març de 2008.

Inversió realitzada: 2.200,29 €

Restauració de la policromia medieval de la Sala Jovellanos

Descripció

Les pintures murals de la sala Jovellanos es troben revestint els nervis de pedra de les voltes. Concretament hi ha restes de policromia en vuit elements de sustentació. Són d'època medieval.

La tècnica emprada per revestir els elements petris podria ser pintura al fresc. La decoració comença a les motlures inferiors o arrencaments dels nervis i va pujant al llarg d'aquests. Cal assenyalar que aquesta decoració no es conserva en la seva totalitat. A mitja alçada sembla que només es conservi l'empremta de la decoració .

El programa pictogràfic està constituït per successives bandes paral·leles, col·locades horitzontalment i delimitades entre elles per una línia negra. Les faixes ornamentals de diferent amplada presenten elements geomètrics i vegetals en el seu interior. Els colors emprats i què es reconeixen són: vermell, negre, ocre i blau. A mitja alçada del nervi la decoració es torna més esquemàtica i només està representada pels colors vermell i negre, alternativament. Aquesta mateixa temàtica es repeteix en cadascun dels vuit elements de sustentació de les voltes.

També hi ha restes de decoració pictòrica al costat dret de la finestra, concretament en el parament de pedra, i segueix el mateix model bicrom amb vermell i negre dels nervis. Igualment, a la part superior interna de la finestra la decoració és de línies negres imitant la tècnica dels carreus.

Actuació: Redacció de projecte de restauració, tramitació de permisos i execució del projecte aprovat.

Execució: Els tractaments de restauració-conservació de les pintures murals de la sala Jovellanos, anirien encaminats a garantir l'estabilitat estructural de la capa pictòrica i a millorar la lectura del programa pictòric.

Calendari previst: Redacció projecte i tramitació de permisos, any 2012.

Execució, any 2013.

#### Instal·lació elèctrica interior<sup>1</sup>

<sup>1</sup> Per a més detall vegeu el projecte redactat per Enginyeria Tècnica de Projectes i Instal·lacions, S.L. de març de 2005.

Actuació: Substitució de la xarxa elèctrica actual, que es troba obsoleta, en tots els espais interiors i pati d'armes.

Execució: S'ha redactat i aprovat un projecte de nova instal·lació elèctrica segons la legislació vigent i les necessitats reals del monument.

L'any 2007 es varen executar les canals de la instal·lació a les sales de tota la planta baixa, aula, capella de San Marc i sala 1 del primer pis. Aquestes elements van soterrats al peu del mur exterior de les sales, coberts amb lloses de fusta. El projecte preveu dos tubs de conducció, un per a xarxa elèctrica i un altre per a càmeres de seguretat, línies de telèfon i d'altres instal·lacions. Està prevista també la instal·lació de panells de llum d'emergència i evacuació.

Calendari previst: Iniciat el 2007, conclusió prevista l'any 2010.

Inversió realitzada: 2004 – 14.964 €  
2007 – 33.169,42 €  
2008 – 41.491,04 €  
2009 – 148.425,98 €

#### Instal·lacions de comunicacions

Actuació: Substitució de la connexió a Internet i de les dues línies telefòniques actuals.

Execució: Redacció i aprovació de projecte d'instal·lació de telecomunicacions. Aquest projecte ha d'incloure:

- Una centralita telefònica al despatx d'administració.
- S'ha de dotar d'extensions telefòniques el despatx del director, el despatx institucional i el centre de seguretat. S'ha de preveure també la posterior connexió de la centralita al centre de recepció de visitants.
- Instal·lació de fax a l'oficina d'administració.

Esta prevista la instal·lació d'una antena que proporcionarà connexió d'Internet WiFi a l'administració del castell. Els terminals de l'oficina d'administració hauran d'estar connectats en xarxa, mentre que el del director serà independent.

Calendari previst: Iniciat el 2008, conclusió 2008.

Instal·lació realitzada per la Policia Local, Departament de Transmissions. Inversió realitzada: 16.000 €

#### Instal·lacions en matèria de seguretat

Actuació: Instal·lació de dispositius de vigilància electrònica i elements d'extinció d'incendis.

Execució: Redacció i aprovació de projecte d'instal·lació de circuit de vigilància amb càmeres de televisió, segons els punts crítics identificats en la planimetria del Pla director.

Instal·lació d'elements d'extinció d'incendis indicats en el Pla d'emergències del castell de Bellver i Museu de la Ciutat.

Calendari previst: Extinció d'incendis, any 2008. Vigilància electrònica, 2010 - 2011.

Inversió realitzada: 1.383,45 €

## 2.2. CLASSIFICACIÓ I REORDENACIÓ D'ESP AIS

### 2.2.1. Consideracions generals

En primer lloc s'ha establert una classificació d'espais, en quatre blocs, segons la seva funció: espais expositius, àrees públiques, espais privats i espais de serveis. Aquesta classificació facilita una millor gestió general del conjunt, facilita l'organització de la vigilància, la redacció de plans d'emergència o la localització de personal del museu.

Els espais expositius són aquells on s'exposa el fons del Museu o s'ubiquen les exposicions temporals.

Les àrees públiques proporcionen al visitant tota una sèrie de serveis, venda d'entrades, cafeteria, botiga, sales de projecció o conferències, i també àrees de descans al llarg de la visita.

Els espais privats estan destinats a la gestió i administració del conjunt.

Els espais de serveis són aquells destinats a laboratoris, magatzem, seguretat, quadres de llums i instal·lacions.

En segon lloc, una vegada definida la funció de cada espai, s'ha projectat una nova distribució, que preveu el canvi d'ús de determinades estances. S'ha previst també la construcció d'un nou magatzem i d'un centre de recepció de visitants, que milloren considerablement les infraestructures i serveis del conjunt de Bellver.

Finalment, en la redacció d'aquest capítol s'ha utilitzat la nomenclatura actual de les sales i s'ha inclòs el canvi de nomenclatura en la planimetria adjunta.

### 2.2.2. Espais expositius<sup>2</sup>

<sup>2</sup> S'han encapçalat els espais expositius amb la nomenclatura actual. La nova nomenclatura es pot veure a la planimetria del pla director.

#### 2.2.2.1. Planta baixa

##### Sala 2 del Museu de la Ciutat

Emplaçament: Planta baixa del castell.

Accés: S'hi accedeix des de la sala 1 del Museu de la Ciutat.

Ús: Espai expositiu del Museu de la Ciutat de Palma. Sala de Prehistòria.

Descripció:

La sala s'articula a través de tres espais diferenciats. El primer fa referència al terme municipal de Palma, indicant els jaciments prehistòrics que s'hi han localitzat, il·lustrant-ho amb fotografies d'alguns jaciments.

El segon espai es dedica a l'arquitectura prehistòrica, mitjançant una maqueta de la naveta geminada de Son Oms i una altra del talaiot circular del mateix poblat. A més s'exposen en el suport dels plafons la secció de dues coves d'enterrament. Aquestes maquetes s'acompanyen amb plafons explicatius de cada una de les etapes de l'època prehistòrica a Mallorca. Les maquetes del poblat de Son Oms es complementen amb un dibuix en planta de tot el poblat, situat damunt una de les vitrines de ceràmica, on s'explica la importància del poblat i els motius de la seva desaparició.

El tercer espai es dedica a la ceràmica de les diferents etapes de la prehistòria, així hi ha tres vitrines amb cada una de les tres etapes, mostrant l'utillatge ceràmic. Dins les vitrines hi ha un petit plafó explicatiu on es reflecteix la cronologia i el jaciment d'on s'han recuperat, en canvi no en mostra l'ús.

La sala té una escala de caragol que puja al primer pis, fins a la sala on hi ha la xemeneia.

Actuació:

No es preveuen actuacions específiques en matèria expositiva per a aquest espai, en el període 2008-2013. Únicament s'ha de considerar que l'accés al pati d'armes, que actualment roman tancat, s'haurà d'utilitzar com a entrada alternativa al Museu en cas que la sala d'audiovisuals es trobi ocupada.

##### Sala 3 del Museu de la Ciutat

Emplaçament: Planta baixa del castell.

Accés: S'hi accedeix des de la sala 2 del Museu de la Ciutat.

Ús: Espai expositiu del Museu de la Ciutat de Palma. 123 aC 902 dC.

Descripció:

La interpretació de l'època romana a Palma es fa mitjançant quatre espais diferents. El primer, al centre de la sala, mostra la història de l'origen de Palma i la seva fundació en època romana així com les restes arqueològiques que s'hi han trobat. Aquesta informació es complementa amb la maqueta esquemàtica de la ciutat de Palma amb els seus elements més distintius, la murada, els carrers i la ubicació hipotètica del teatre. Per explicar aquest darrer punt, s'ha fet una reconstrucció reduïda de com podria ser aquest teatre amb l'explicació d'on estaria ubicat dins la ciutat i per què hauria de ser en aquest lloc.

El segon punt informatiu s'articula en torn a dos plafons. En un es mostren fotografies d'excavacions arqueològiques antigues fetes a la ciutat, que proporcionen restes d'època romana, així com dibuixos de la murada romana fets per R. Ysasi. L'altre plafó, situat davall el títol de la sala, reproduceix un fragment de la Història natural de Plini el Vell, on es descriuen les poblacions existents a Mallorca.

El tercer espai estaria format per dues vitrines verticals on s'exposa, per una banda, la inscripció del càrrec de duumvir, fet a una pedra de marès i, per l'altra, peces de vaixel·la de terra sigil·lada trobades a les excavacions arqueològiques fetes a Palma. El més important és la inscripció del duumvir, ja que és l'única que s'ha trobat a Palma i que demostra arqueològicament la categoria de ciutat romana de la ciutat.

El darrer grup interpretatiu està format per dos punts d'informació. El primer és un grup d'àmfores de diferents tipologies, recuperades al derelict de Cabrera, dretes damunt un suport de ferro. Tenen un plafó on s'indica el seu origen i la seva cronologia. El segon punt es troba dins la torre, format per un grup d'àmfores incompletes, repartides per tot l'espai. Aquest darrer grup s'ha d'observar des de la porta de la torre.

Actuació:

No es preveuen actuacions específiques en matèria expositiva per a aquest espai, en el període 2008-2013.

##### Sala 4 del Museu de la Ciutat

Emplaçament: Planta baixa del castell.

Accés: S'hi accedeix des de la sala 3 del Museu de la Ciutat.

Ús: Espai expositiu del Museu de la Ciutat de Palma. Madfina Mayûrqa, 902 dC - 1229 dC.

**Descripció:**

L'explicació de la dominació islàmica s'articula mitjançant dos discursos diferents. En el primer s'explica l'evolució històrica de la ciutat en aquesta època a través de diferents elements exposats començant per la definició que es fa de la ciutat al Liber Maiolichinus, de 1114. A partir d'aquesta definició, documentació de l'època i de les restes arqueològiques trobades a la ciutat, ss n'ha confeccionat una maqueta, on es veu la murada que envolta la ciutat, l'Almudaina, els camins i portes de sortida i elements interiors, com són els horts, els cementiris, les mesquites, els banys i els mercats. La maqueta es completa amb l'explicació als plafons de la formació de la ciutat i la construcció d'un sistema hidràulic que subministrava aigua a tota la ciutat. Per il·lustrar la ciutat islàmica es pot veure una gran fotografia il·luminada dels banys àrabs del carrer de Can Serra, a Palma, un dels pocs vestigis arquitectònics d'aquesta època que encara es pot observar, acompanyat per un plànol i l'explicació del seu sistema constructiu. Un element important dins la concepció islàmica dels patis i jardins de les ciutats és l'ornamentació, representada aquí amb la còpia d'un lleó que forma part d'una font, ja que té un brollador a la boca, trobat a les excavacions fetes a l'Almudaina.

El segon discurs s'articula envers l'utilatge ceràmic d'aquesta època recuperat a les excavacions arqueològiques que s'han realitzat a Palma. Aquest discurs es divideix en quatre grups segons la funció de les peces: Neteja, manipulació d'aliments i il·luminació, contenidors de líquids, cuina i servei de taula.

**Actuació:**

No es preveuen actuacions específiques en matèria expositiva per a aquest espai, en el període 2008-2013.

**Sala 5 del Museu de la Ciutat**

Emplaçament: Planta baixa del castell.

Accés: S'hi accedeix des de la sala 4 del Museu de la Ciutat.

Ús: Espai expositiu del Museu de la Ciutat de Palma. Ciutat de Mallorca, 1229 – 1575.

**Descripció:**

El tall cronològic que defineix el discurs d'aquesta sala és deu que aquestes són dues fites cronològiques que determinen dos moments de canvis substancials en l'evolució històrica i urbana de la ciutat de Palma. D'una banda la conquesta de Jaume I el 1229, suposa la implantació de nous sistemes polítics, jurídics, econòmics i una nova religió, en definitiva una nova societat annexada a la Corona d'Aragó. D'altra banda, l'any 1575 suposa un canvi important de l'ordenació de la ciutat i la seva fisonomia degut a la construcció de les noves murades.

La sala s'articula a partir de dos discursos, el primer la història de la ciutat a l'època medieval cristiana i el segon l'utilatge que es feia servir. La història de la ciutat s'explica en quatre plafons, complementats amb la descripció que es fa de la ciutat durant la visita de Carles V i la reproducció d'una pintura de la ciutat d'aquesta època. L'evolució històrica de la ciutat s'acompanya amb l'exposició d'elements arquitectònics de l'època, capitells de finestres coronelles i rajoles.

Pel que fa a l'utilatge, aquest s'articula en diferents grups, el servei de taula amb les importacions ceràmiques més freqüents, tant del segle XIV com del XVI, i objectes de vidre i, utilatge domèstic de cuina i de magatzem d'aigua. Finalment, un grup d'alfabets de transport marítim dels segles XIV al XVI.

**Actuació:**

No es preveuen actuacions específiques en matèria expositiva per a aquest espai, en el període 2008-2013. Tot i així, és possible que en aquest lapse de temps s'incorporin a aquesta sala elements individuals relacionats amb la història del castell o amb la dinastia privativa, atès que aquest espai inclou tot el s. XIV.

**Sala 6 del Museu de la Ciutat**

Emplaçament: Planta baixa del castell.

Accés: S'hi accedeix des de la sala 5 del Museu de la Ciutat.

Ús: Espai expositiu del Museu de la Ciutat de Palma. Palma 1575 – 1902.

**Descripció:**

Aquesta etapa cronològica suposa per a la ciutat la creació d'una nova murada, que es comença a esbucar el 1902. És ara quan es donen més canvis urbanístics a la ciutat, començant per la nova construcció de la murada i les reconversions de les cases senyoriales en palaus amb grans patis. A més es canvia el recorregut de la Riera, fent-lo per fora de la ciutat, articulant una important via de pas per la Rambla i el passeig del Born.

Per donar a conèixer aquest canvi urbanístic la sala mostra diferents aspectes. En primer lloc, i presidint la sala, es troba l'oli anònim de 1644, de la ciutat de Palma on es poden observar els canvis urbanístics que ha sofert la ciutat. Un altre punt d'informació és un element vertical on es troben fotografies il·luminades de diferents patis i casals de la ciutat i una breu informació de l'edifici, amb rajoles de l'època a sota.

L'explicació de les cases es complementa amb la numeració de les cases dels segles XVIII i XIX. L'aixovar de monedes d'aquesta època que hi ha a la

mateixa vitrina que les rajoles de numeració romp el discurs arquitectònic que té la vitrina.

La informació visual es complementa amb quatre plafons explicatius, molt densos i una descripció de la ciutat de B. Espinal, corresponent a l'Atlante Español, acompanyat d'una reproducció de B. Ferrà.

Com a informació addicional d'aquest moment cronològic, s'exposen materials ceràmics corresponents a l'aixovar de taula de l'època, tant els elements importats com els realitzats a Mallorca.

**Actuació:**

No es preveuen actuacions específiques en matèria expositiva per a aquest espai, en el període 2008-2013.

**Sales 7 i 8 del Museu de la Ciutat**

Emplaçament: Planta baixa del castell.

Accés: Ambdues són correlatives des de la sala 6 s'accedeix a la sala 7 i d'aquesta a la 8. En la sala 8 se situen la sortida del Museu al pati d'armes i la sortida d'emergència (porta de la Reina) que comunica amb el recinte murari exterior.

Ús: Espai expositiu del Museu de la Ciutat de Palma. Palma 1902 – 1960 i Palma 1960...

**Descripció:**

La sala 7 explica els canvis més importants dins l'entramat medieval de la ciutat amb l'aprovació dels nous plans urbanístics, el començament de l'eixampla i els nous moviments arquitectònics. Aquest fet es veu reflectit a la sala amb uns plafons explicatius i la descripció que de la ciutat fan Guillem Frontera, Guillem Rosselló Bordoy i Guillem Soler. Dins aquest context, com a línia explicativa diferenciada trobam elements referents a la II República, la Guerra Civil espanyola i els canvis provocats per aquest fet en la ciutat de Palma. Com a elements destacables d'aquest conjunt es poden esmentar el quadre de l'al·legoria de la República i la pedra commemorativa de la construcció de la carretera de Bellver el 1937.

La sala 8 ofereix diversos discursos sense nexa entre ells. En primer lloc, conclou les explicacions urbanístiques i moviments arquitectònics del segle XX, a partir de plafons explicatius i una maqueta de la reforma de l'espai de Ses Voltes, sota la murada.

En segon lloc, es fa referència al turisme com a nou fenomen social, reflectit en una fotografia i un cartell del Foment de Turisme, així com una cita de Santiago Russiñol.

Un tercer discurs seria la recuperació de la democràcia a través de l'exposició de diferents pamflets dels partits polítics que es presentaven a les primeres eleccions municipals després de la dictadura.

**Actuació:**

Revisió i redefinició del discurs d'aquestes dues sales. S'elimina el tall cronològic de 1960, les dues sales funcionarien com el mateix espai expositiu que comprendria des de 1902 fins a l'actualitat.

Calendari previst: Redacció projecte any 2009, execució any 2010.

**Magatzem 3**

Emplaçament: Planta baixa del castell.

Accés: Té un accés des del pati del castell.

Ús: Magatzem de mòduls de tarima i cadires per a actes públics.

**Descripció:**

Aquest espai de grans dimensions, té la coberta en volta de canó i el trespò de pedres igual que les sales del Museu de la Ciutat. Aquí es guarden els mòduls de la tarima de l'escenari i les cadires que es col·loquen al pati per al públic dels actes i concerts. També s'hi guarden les taules que es fan servir quan hi ha recepció amb servei de càtering.

Aquesta sala dóna accés a la planta baixa de la torre de ponent, que s'utilitza com a part del mateix magatzem.

**Actuació:**

Els elements emmagatzemats en aquest espai s'han de traslladar al magatzem exterior. Posteriorment, aquesta sala s'ha d'habilitar com a espai expositiu del castell de Bellver. En un primer moment, mentre no s'estableix l'exposició definitiva vinculada a la història del castell, es pot utilitzar aquest espai per a exposicions temporals de petit format.

En el cas que es dugui a terme la instal·lació de l'ascensor a la torre de ponent, aquest espai es convertiria en vestíbul d'entrada i zona d'espera, la qual cosa és compatible amb l'ús esmentat.

Els murs d'aquesta sala poden conservar policromia original per la qual cosa s'haurà de redactar el corresponent projecte de restauració.

Calendari previst: ¿?

**2.2.2.2. Primer pis**

Sales 1 i 2 del primer pis:

Emplaçament: Primera planta del castell. Entre la capella de Sant Marc i la Sala Jovellanos.

Accés: La sala 1 té accés des de la capella de Sant Marc i des de la lògia.

La sala 2 té accés des de la sala 1 i dona accés a la Sala Jovellanos.

Ús actual: Espai obert al públic. Es podrien definir com espais de circulació.

Descripció:

Actualment aquestes sales estan obertes al públic tot i que no disposen de discurs museològic i museogràfic definit. S'hi exposen diverses còpies de mobiliari d'època. Podem destacar a la sala 1 l'escala de caragol que comunica amb la planta baixa, amb una xemeneia superposada, construïda en una reforma del s. XX.

Actuació:

Per a l'etapa 2008-2013 no es preveu cap actuació museística concreta per a aquests espais. D'altra banda, donada la seva ubicació i dimensions, es consideraran aquestes sales, juntament amb la capella, com a espais polivalents i d'exposició temporal.

Sala Jovellanos

Emplaçament: Primer pis del castell.

Accés: Aquesta sala no disposa d'accés directe a la lògia. Es comunica amb la sala 2 del primer pis i la sala del tron, tot i que aquest accés roman tancat.

Ús: Espai expositiu del castell, tradicionalment associat a Gaspar Melchor de Jovellanos.

Descripció:

Hi trobam una placa commemorativa dedicada al personatge i diversos grafitis falsament atribuïts a l'escriptor. D'altra banda en aquesta sala trobam els vestigis millor conservats de policromia original del s. XIV.

Actuació:

Exposició permanent dedicada a la memòria de G. M. de Jovellanos, inaugurada el 2008 durant els actes de commemoració de l'Any Jovellanos. Es va comptar amb la col·laboració del Consell de Mallorca i del Centre Balears a Europa.

Inversió realitzada: 72.000 €

2.2.2.3. Torre de l'homenatge

Sales III i IV de la torre de l'homenatge

Emplaçament: Plantas III i IV de la torre de l'homenatge.

Accés: S'hi accedeix des de l'escala de la torre.

Ús actual: Espai visitable.

Descripció:

Actualment aquests espais són visitables tot i que no disposen d'elements exposats.

Actuació:

Creació d'un discurs museològic per a aquests espais, acompanyat de projecte museogràfic per tal de millorar el rendiment d'aquests espais expositius.

Calendari previst: Redacció de projecte, any 2011. Museïtzació, any 2013.

2.2.2.4. Terrassa

Torre de llevant

Emplaçament: Últim pis de la torre E.

Accés: S'hi accedeix des de la terrassa.

Ús actual: Xarxa de comunicacions de la Policia Local.

Torre de ponent

Emplaçament: Últim pis de la torre W.

Accés: S'hi accedeix des de la terrassa.

Ús actual: espai inutilitzat.

Descripció:

Actualment aquest espai es troba tancat al públic per problemes als forjats.

Actuació:

Eliminació del forjat per a la instal·lació de l'ascensor. Restauració dels murs ja que hi ha indicis de l'existència de grafitis incisos.

Calendari previst: ¿?

2.2.2.5. Zona exterior

Pedrera:

Emplaçament: Bosc de Bellver, annex a l'hort del castell.

Accés: Camí que aranca de l'aparcament.

Ús actual: Zona forestal.

Descripció:

En aquests moments la pedrera i la cova formen part del bosc que envolta el castell, amb la conseqüent proliferació de vegetació d'espècies de la garriga mediterrània, sobretot pins.

Durant un temps la pedrera es va destinar a zona de berenars, amb taules i papereres, que actualment s'han retirat, encara que en queden les restes de ciment on estaven subjectes. Tot i haver eliminat aquest mobiliari públic encara s'utilitza com area de pícnic. De fet s'hi poden observar restes dels envasos tant de begudes com de menjar.

D'altra banda, la marjada que separa la pedrera del camí que va al bosc es troba esbucada en alguns trams, cosa que facilita l'accés de gent a aquesta, ja que l'accés natural està per la part on ara hi ha l'hort.

La zona d'extracció de la pedra està en bon estat de conservació, s'observen punts on es veuen clarament les tècniques d'extracció dels carreus. A la cova on es descruï que s'aixoplugaven els picapedrers, hi ha diverses pintades amb aerosol, restes de sutge a les parets i branques per fer foc, a part dels fems presents a tota la zona.

Actuació:

Les pedreres són elements susceptibles de ser visitats i per tant museïtzats, en tenim exemples a tot l'àmbit Europeu. En el cas de Bellver comptam amb tots els elements necessaris per tal d'incloure aquest punt en les visites guiades. Tenim la pedrera, l'edifici que es construï amb la pedra i un ampli suport documental.<sup>3</sup>

<sup>3</sup> Sastre Moll, J. 'Realitzacions urbanístiques de Jaume II i el castell de Bellver de la ciutat de Mallorca'. A Bellver 1300-2000. 700 anys del castell. Rúbrica 10 (pàg. 19-33), Palma 2001.

L'actuació prevista es divideix en tres parts. En primer lloc s'ha dur a terme la redacció d'un projecte de museïtzació que contempli els següents punts:

- Neteja de la zona, tant de la brutor com de la vegetació existent, que provoca la destrucció parcial a llarg termini de la pedrera. A mesura que es vagi retirant la vegetació, s'aniran consolidant aquells elements que suposin un perill per a la seguretat.

- Reconstrucció de la marjada que separa l'espai del camí del bosc. Dur a terme aquesta reparació permet restringir l'accés als usuaris del parc del bosc de Bellver. Es crearia un accés aprofitant un dels esbaldrecs del mur per tal que els visitants del castell puguin accedir a la pedrera sense travessar l'hort. S'executaria com a projecte d'escola taller.

- Elaboració d'un discurs teòric que permeti la interpretació de la pedrera.

- Disseny d'un itinerari dins la pedrera que inclogui tots els elements singulars d'aquesta.

- Instal·lació de panells explicatius i/o punts d'aturada i observació d'elements destacables, així com edició d'un fulletó complementari per a la visita.

- Disseny de visita guiada (proposta en diversos idiomes i per a diferents tipus de visitants).

En segon lloc s'ha d'executar la neteja de la zona i la reconstrucció del mur que delimita la pedrera. En aquest moment aquesta zona ja tindrà una millora substancial respecte a l'actualitat.

En tercer lloc s'ha d'executar el projecte complet de museïtzació. S'ha de tenir en compte que el castell haurà de disposar d'una infraestructura i equip que pugui gestionar aquestes noves àrees.

Calendari previst:

2.2.3. Àrees públiques

Centre de recepció de visitants

Emplaçament: La memòria del projecte preveu ubicar el centre de recepció a l'extrem NW de l'actual aparcament.

Accés: Carretera del castell de Bellver.

Ús actual: Zona enjardinada de l'aparcament del castell.

Descripció:

Segons la memòria descriptiva del projecte aquesta actuació dotarà el castell de Bellver i el Museu de la Ciutat de Palma dels següents equipaments:

- Venda d'entrades i punt d'informació per a visitants, 16'50 m<sup>2</sup>.
- Lavabos públics, 40 m<sup>2</sup> aproximadament. Se sumen als ja existents.
- Cafeteria amb magatzem, 27 m<sup>2</sup>, amb 65'50 m<sup>2</sup> de terrassa, que permetrà comptar amb una nova àrea de descans per als visitants.

- Botiga, 31,30 m<sup>2</sup>. Sabem que actualment la major part de museus compten amb un equipament d'aquest tipus, oferint al visitant diversos tipus de productes relacionats amb el museu o monument on s'ubiquen.

El projecte preveu també terrasses, mirador i zona enjardinada.

Calendari previst: Inici de les obres, 10 de juny de 2009. Termini d'execució, 12 mesos.

Pressupost d'execució: 957.441,03 €

Jardí del castell

Emplaçament: Zona exterior del castell paral·lela a la murada i la carretera, entre ambdues, des de l'escala principal d'accés fins a l'aparcament i des de l'escala fins a l'accés de minusvàlids.

Accés: Porta amb reixa de ferro ubicada entre l'escala d'accés principal al conjunt i la porta secundària ubicada a l'aparcament.

Ús actual: Zona enjardinada.

Descripció:

Aquesta zona enjardinada circumda el segon fossat del castell des de l'escala principal d'accés fins a l'aparcament, alhora que queda delimitada per la carretera. La flora del jardí es una combinació de plantes autòctones i espècies importades.

D'altra banda una porta tancada dóna accés al jardí i al centre transformador d'electricitat del castell, que es troba ubicat en aquesta zona.

Actuació:

L'execució i posada en funcionament del centre de recepció proporciona unes noves instal·lacions al conjunt de Bellver que ens obliguen a canviar i millorar la circulació de visitants a la zona exterior del castell. Així, aquesta zona enjardinada s'ha de convertir en una àrea de circulació que connecti la zona de recepció de visitants amb l'accés principal del castell.

Per tant es preveu la redacció d'un projecte d'enjardinament per a aquest espai segons els següents paràmetres: projecte d'un accés al passeig des del centre de recepció, projecte de zona de circulació delimitada, substitució d'espècies importades per flora autòctona, eliminació d'elements de flora autòctona que distorsionen el camp visual del conjunt monumental; i finalment, delimitació i mesures de seguretat per al punt de distribució d'electricitat, entre d'altres.

D'altra banda es preveu la creació d'una parada per a autocars al costat de l'accés de minusvàlids. Aquesta zona de jardí donarà accés als visitants amb entrada d'agència.

Correspon a la Regidoria d'Infraestructures la redacció i execució d'aquest projecte.

Calendari previst: Any 2010.

Sala 1 del Museu de la Ciutat

Emplaçament: Planta baixa del castell.

Accés: S'hi accedeix des del pati d'armes del castell. Disposa de rampa per a minusvàlids.

Ús: Sala d'audiovisuals.

Actuació:

El castell i Museu de Bellver no disposaven de sala d'audiovisuals ni de conferències permanent. El 2008 es va procedir a desmantellar l'exposició introductòria al Museu d'Història de la Ciutat per destinar aquest espai a projecció d'audiovisuals i conferències amb un aforament de 60 persones.

D'altra banda aquesta sala té habilitat l'accés amb rampa del Museu i per tant funciona com a àrea de circulació.

Calendari previst: Inauguració, gener de 2009.

Inversió realitzada: 83.321,69 €

Aula:

Emplaçament: Primer pis.

Accés: S'hi accedeix des de la lògia. Comunica amb la capella de San Marc.

Ús actual: Espai polivalent, aula de tallers de Palma Ciutat Educativa i magatzem de mobiliari.

Actuació:

Aquest espai s'ha d'utilitzar com a aula del DEAC. Necessita nou mobiliari adequat a les activitats dutes a terme per aquest Departament.

Calendari previst: Any 2011.

## 2.2.4. Espais privats

Despatx de l'Ajuntament de Palma

Emplaçament: Torre de llevant, primera planta.

Accés: S'hi accedeix des de la sala 2 del primer pis.

Ús actual: Espai administratiu de l'Ajuntament de Palma.

Descripció:

El despatx compta amb mobiliari d'oficina i línia telefònica. S'utilitza com a espai de feina i descans per al batle, o d'altres càrrecs del consistori, abans dels actes oficials.

Sala dels Escuts o de les Reines

Emplaçament: Planta primera, entre la sala del Tron i la sala 3 de la col·lecció Despuig.

Accés: S'hi accedeix des del pati la lògia del castell, coincideix amb l'escala de sortida de la terrassa.

Descripció:

Aquesta sala no tenia un discurs definit. S'hi exposaven un arbre genealògic de la Casa de Mallorca, diverses còpies d'escuts heràldics, còpies d'espases i armes d'asta, així com còpies de mobiliari antic.

Aquesta sala dóna accés al despatx de direcció, ubicat a la torre de migjorn, i a un espai modificat per la construcció de l'escala de sortida de la terrassa,

que s'utilitza com a magatzem.

Actuació:

La distribució de sales de la primera planta fa que aquest sigui un espai aïllat amb un sol accés. A la vegada, dóna accés al despatx de direcció i disposa d'un magatzem de petites dimensions. Aquestes característiques el converteixen en un espai òptim per situar l'àrea d'administració del castell.

En primer lloc és va procedir al trasllat d'una part dels elements exposats a la sala al museu. La resta (còpies modernes d'armament medieval s'han mantingut com a element decoratiu).

En segon lloc, s'ha instal·lat una nova línia de comunicacions (centraleta telefònica i xarxa d'Internet) i dotació d'instal·lació d'equips informàtics i mobiliari d'oficina adequats. Finalment, el magatzem s'habilitarà com a arxiu d'administració.

Aquest espai ha de centralitzar el lloc de feina de tot el personal administratiu i científic del castell.

Previsió de calendari: Any 2008.

Inversió realitzada: 6.971,41 €

## 2.2.5. Espais de serveis

Àrea de personal

Emplaçament: Planta baixa del castell, al costat de l'entrada al pati d'armes.

Accés: Es troba a dreta i esquerra del vestíbul de la planta baixa del castell.

Ús actual: Àrees del personal del castell per a vestidor, taquilles i descans.

Descripció:

L'àrea de personal de l'esquerra del vestíbul està habilitada com a vestidor unisex i oficina. Té una de les línies telefòniques del castell i el magatzem de claus.

L'àrea de personal de la dreta del vestíbul està habilitada com a àrea de descans. Hi ha instal·lades màquina de cafè, màquina d'aigua, frigorífic i una planxa de cuina.

Actuació:

Donada la seva ubicació i les seves dimensions, l'àrea de personal de l'esquerra del vestíbul és òptima per a la instal·lació de l'oficina de seguretat del castell. Aquí s'instal·laran les pantalles de televisió del circuit tancat de càmeres de seguretat del castell. Es mantindran aquí còpies de les claus i d'altres elements relacionats amb seguretat.

A l'àrea de la dreta del vestíbul s'ubicaran els vestidors de personal i l'àrea de descans. Se suprimirà la planxa de cuina, substituïda per un microones.

Calendari previst: Redacció del projecte i valoració econòmica, any 2010.

Magatzem exterior

Emplaçament: Exterior del castell zona W. Al costat de l'aparcament de personal i minusvàlids.

Accés: S'hi pot accedir des de l'entrada de l'aparcament de personal o bé des de la rampa que comunica amb l'entrada principal del castell.

Descripció:

Actualment és una explanada de terra, separada de la zona forestal per una paret de pedra seca.

Actuació:

Adquisició i instal·lació de casetes prefabricades per el seu ús com a magatzem. O bé, redacció de projecte i construcció d'un magatzem exterior. Aquesta nova instal·lació es destinarà a l'emmagatzematge de la tarima d'actes, cadires i materials de manteniment.

Calendari previst: Any 2010.

Laboratori de restauració

Emplaçament: Planta baixa del castell.

Accés: Únic accés des del pati d'armes, no comunica amb cap altre espai.

Ús actual: Laboratori de restauració del castell i Museu de la Ciutat.

Actuació:

Reconversió d'ús d'aquest espai. És manté el laboratori i se'n destina una part a magatzem de peces no exposades. També es preveu la possibilitat d'habilitar-hi la sala d'investigació. S'ha de dotar de mobiliari d'emmagatzematge i equip informàtic en xarxa interna amb una còpia del registre de fons informatitzat.

Calendari previst: Any 2011.

## 2.3. MESURES DE SEGURETAT

Tal i com es recull a l'Informe previ al Pla director 2008-2013, al castell de Bellver i el Museu d'Història de la Ciutat s'observen mancances serioses en matèria de seguretat. 4 Per tal de corregir aquestes mancances es preveuen diverses actuacions concretes entre 2008 i 2013 en els àmbits de monument, de

públic i de les col·leccions.

<sup>4</sup> N.d.A.: Per a més informació vegeu Informe previ al Pla director 2008-2013, pàg. 46-50, redactat per Arqueociència Serveis Culturals S.L. per encàrrec de l'Ajuntament de Palma.

### 2.3.1. Protocol d'emergències

Segons la Llei de museus de les Illes Balears, a l'article 37: 'Cada museu ha de comptar amb un protocol d'emergència, en el qual s'especifiquin les responsabilitats i funcions de tot el personal del centre, i es disposin les accions a emprendre en casos d'emergència. Aquest protocol s'ha d'actualitzar cada dos anys'. No disposar d'aquest protocol suposa, segons l'article 49 de la mateixa Llei, una infracció molt greu, ja que pot implicar danys irreparables o la pèrdua total dels seus fons o de part d'aquests, a més que pot suposar un risc per a la seguretat de les persones, tant dels visitants com del personal que hi fa feina.

Entre d'altres, aquest protocol ha de preveure:

- elements de detecció d'emergències
- avís als cossos de seguretat i/o bombers
- plans d'evacuació de l'edifici
- protocol d'actuació del personal de la institució
- estudi d'ubicació i instal·lació d'elements de detecció i extinció d'incendis adequats

La redacció del protocol d'emergència el va dur a terme l'any 2008 la Policia Local. Es preveu que es revisi els anys 2010 i 2012.

El maig de 2009 s'ha sol·licitat una revisió de l'aforament.

### 2.3.2. Vigilància

Un pla de vigilància adequat permet vetlar per la integritat física dels visitants, del monument i de les col·leccions. Donada la realitat arquitectònica del castell hi ha punts perillosos on el visitant irresponsable pot posar-se en perill. Observem, també, punts crítics del castell on la manca de vigilància fa que l'edifici pugui patir, i pateix, agressions com pintades i rascades. D'altra banda, hi ha peces de les col·leccions excessivament exposades a ser manipulades pels visitants o al robatori.

En aquest sentit es preveu que abans de l'any 2013, s'hagi substituït el sistema actual de vigilància humana, a càrrec del personal d'oficis de l'ajuntament, per un sistema tancat de televisió amb el suport d'un cos de guardes jurats.

<sup>5</sup> Vegeu punts crítics en l'annex de planimetria (pàg. ).

### 2.3.3. Col·leccions

La Llei 4/2003, de 26 de març, de museus de les Illes Balears, estableix en el títol II, article 5, que els museus han de tenir mesures de seguretat adequades i suficients per als seus fons.

Les peces de les col·leccions, tant les exposades com la reserva, necessiten de mesures de seguretat específiques tant físiques com electròniques enfront a danys diversos. Per tant, abans de 2013 es preveu realitzar una avaluació de riscos i aplicar les següents mesures:

- instal·lació de sistemes de detecció i extinció d'incendis adequats als materials exposats
- establir revisions periòdiques de les instal·lacions d'electricitat, conduccions d'aigua i cobertes
- substitució de les vitrines actuals per vitrines de seguretat adequades a l'element que s'hi exposa
- contractació d'assegurances generals o bé per a peces concretes del fons del Museu de la Ciutat i castell de Bellver

## 2.4. SUPRESSIÓ DE BARRERES ARQUITECTÒNIQUES

La llei 4/2003, de 26 de març, de museus de les Illes Balears, estableix en l'article 24: 'Les administracions competents, tot respectant el valor dels edificis, vetllaran perquè els museus i les col·leccions museogràfiques de les Illes Balears siguin accessibles i utilitzables per persones amb mobilitat reduïda o amb minusvalia física, de conformitat amb la llei 3/1993, de 4 de maig, per a la millora de l'accessibilitat i per a la supressió de les barreres arquitectòniques.'

En aquest sentit s'aplicaran diverses reformes arquitectòniques en el període 2008-2013 que garantiran que les persones amb mobilitat reduïda o amb minusvalia física puguin visitar dos terços del conjunt del castell de Bellver.

<sup>6</sup> Actualment aquest tipus de visitant només pot accedir a la murada exterior i a la planta baixa del castell.

En primer lloc, l'any 2008, s'ha instal·lat una plataforma elevadora a l'escala del primer pis. Això permet l'accés a la lògia, les sales del primer pis i a la col·lecció Despuig.

L'any 2009 s'ha dut a terme la reforma de la rampa d'accés de l'entrada principal del castell, que no s'ajustava a la normativa vigent, actuació inclosa dins al Pla Feilo, juntament amb la remodelació dels lavabos públics. (Inici

obres, maig 2009)

L'any 2010 es preveu la instal·lació de l'ascensor de la torre W, si es compta amb els permisos oportuns per part de la Comissió de centre històric i es disposa del finançament adequat.

Finalment, l'any 2012, es preveu instal·lar una passarel·la que comuniqui la porta exterior de la sala I de la torre de la homenatge amb la murada. Així, les persones amb mobilitat reduïda o amb minusvalia física, podran gaudir dels grafitis i muntatge audiovisual d'aquesta sala. D'altra banda, aquest element facilitaria l'evacuació de la torre en cas d'emergència.

Inversió realitzada: 19.466,19 €

## III. PREVISIÓ I ORGANITZACIÓ DE PERSONAL PER AL PERÍODE 2008-2013

### 3.1. CONSIDERACIONS GENERALS

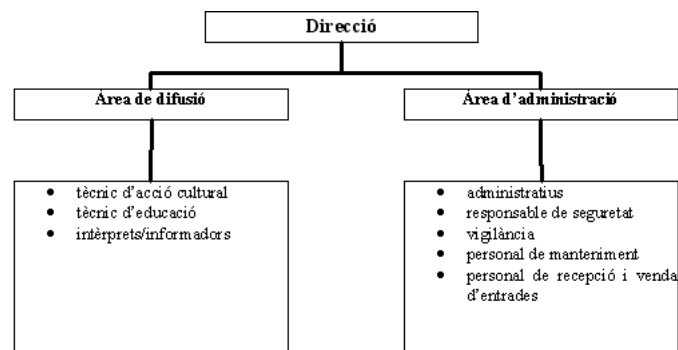
El personal de què disposa el conjunt del Museu de la Ciutat de Palma i castell de Bellver es troba integrat per: un tècnic d'administració especial (TAE) de grau mitjà, dos intèrprets/informadors, dos oficials d'oficis, sis ajudants d'oficis (un d'ells interí), un subaltern (interí) i dues persones de neteja en torns de matí i horabaixa. Una part d'aquest personal no pertany a la plantilla orgànica de Bellver.

En aquest sentit, la Llei 4/2003, de 26 de març, de museus de les Illes Balears, en el títol II, article 5, apartat d, exposa, entre els requisits mínims que es necessiten per al reconeixement com a museu, que s'ha de disposar de: 'Pressupost i personal suficient que en garanteixi el funcionament'.

Aquest requisit no es pot assolir, així com s'assenyala en l'informe previ a aquest pla director, 7 amb el personal que hem esmentat. Per tant, en el període 2008-2013, s'ha de dur a terme una reconversió de plantilla d'acord amb la legislació vigent.

Una vegada estudiada la realitat del conjunt de Bellver i les millores que preveu aquest Pla director es considera que, per al correcte funcionament del Museu i castell, s'han de modificar i reforçar les àrees d'administració i difusió, segons el següent organigrama:

<sup>7</sup> N.d.A.: Per a més informació vegeu Informe previ al Pla director 2008-2013, pàg. 8-9, redactat per Arqueociència Serveis Culturals S.L. per encàrrec de l'Ajuntament de Palma.



En un futur document (a partir de 2014) s'haurà de definir la plantilla de l'àrea de conservació i investigació de la qual ara es fan unes consideracions generals.

### 3.2. ÀREA D'ADMINISTRACIÓ

El personal de l'àrea d'administració ha dur a terme les següents tasques:

- registres i arxius
- gestió econòmica
- horaris de visita
- seguretat
- manteniment

Per tant, es considera que aquesta àrea ha de disposar de:

- Un administratiu o auxiliar d'administratiu que s'ha incorporat l'any 2009, moment que l'oficina d'administració ja és operativa.
- Un equip de personal d'oficis, encarregat del manteniment de la instal·lació.
- Un subaltern dotat d'un vehicle, que permeti la connexió de l'administració del castell amb l'administració central de l'Ajuntament.
- Personal de recepció i venda d'entrades per al centre de visitants. Es

preveu la seva incorporació en el moment de la posada en funcionament del centre de recepció de visitants. Aquest servei serà privatitzat, adjudicació per concurs. (2010)

- Personal de vigilància d'empresa de seguretat privada, policia en segona activitat o personal d'oficis reconvertit, una vegada es posi en funcionament el centre de recepció de visitants. (2010). Durant la temporada alta s'incorporarà un vigilat en torn de nit.

- Personal de neteja segons les necessitats de l'edifici, depenent de la contracta municipal que duu a terme aquest servei.

- Registres i arxius.
- Gestió econòmica.

Administratiu i/o auxiliar administratiu. Horari de 8 a 15 h amb flexibilitat de dilluns a divendres. Funcions, 024 de l'RLF.

Subaltern. Horari de 8 a 15 h amb flexibilitat de dilluns a divendres. Funcions 120, 121, 123 i 124 de l'RLF.

- Seguretat. (en el cas de seguretat privada)

1 vigilat i 2 auxiliars durant tot l'horari obertura al públic.

1 vigilants i 1 auxiliar durant els actes protocol·laris o culturals organitzats per l'Ajuntament.

Funcions Horari amb torns.

- Manteniment.

Actualment la plantilla de Bellver compta amb 1 oficial d'oficis diversos i 5 ajudants d'oficis diversos que hauran d'assumir les tasques de manteniment i vigilància de l'edifici. A mesura que es produeixin trasllats, jubilacions o altres modificacions la plantilla s'adaptarà a les necessitats del servei.

Oficial d'oficis, funcions 097 de l'RLF.

Ajudants d'oficis, funcions 043 de l'RLF.

### 3.3. ÀREA DE DIFUSIÓ

El personal de l'àrea de difusió durà a terme les següents tasques:

- organització de conferències i cursos
- disseny i gestió de programes i activitats educatives
- guies
- publicacions
- altres activitats

<sup>8</sup> N.d.A. Desenvolupat en detall a l'apartat del DEAC.

Així es considera que aquest departament ha de comptar amb:

- Tres intèrprets/informadors. Assumiran les funcions de guia i informació als visitants, així com a personal de suport del DEAC.

- Un tècnic d'educació, que s'ha d'encarregar de tots els aspectes de didàctica.

- Un tècnic d'acció cultural, encarregat de tots els aspectes de comunicació que no assumeixi el coordinador d'educació.

En el cas del departament de difusió hem de tenir en compte que aquest és l'equip mínim per a un funcionament correcte, amb dues puntualitzacions:

En primer lloc, durant el període 2008-2013, el tècnic d'acció cultural hauria d'assumir, juntament amb el director, tasques pròpies de l'àrea de conservació i investigació com per exemple: coordinar exposicions temporals, inventaris i/o coordinació de publicacions. També serà necessari que assumeixi la coordinació de tot el departament de difusió.

En segon lloc, serà necessari externalitzar alguns serveis,<sup>9</sup> projectes o activitats. Aquesta és, d'altra banda, una pràctica habitual en els museus de tot l'Estat.

<sup>9</sup> N.d.A. Servei de monitors per a activitats didàctiques, per exemple.

Intèrprets informadors.

Actualment a la plantilla de Bellver (2010) hi ha 2 intèrprets informadors i es disposa d'una oficina d'informació. Aquest personal realitza tasques d'informació al públic però també altres funcions pròpies de la Regidoria de Cultura. Horari de dimarts a dissabte durant l'horari d'obertura al públic i sempre que ho requereixi el Gabinet de Batlia i Protocol. Funcions 082 i 083 de l'RLF a més de visites guiades al castell i traducció dels actes protocol·laris.

La contractació del tercer es farà amb personal propi, serveis professionals externalitzats o pràctiques remunerades d'alumnes de l'Escola de Turisme.

Tècnic d'acció cultural. Incorporació juliol de 2010.

Durant el període que ens ocupa i per motius pressupostaris, no està prevista la incorporació del tècnic d'educació ja que la col·laboració de la Regidoria d'Educació ens permet ajornar la posada en funcionament d'aquest departament.

## IV. ÀREA D'ADMINISTRACIÓ

### 4.1. CONSIDERACIONS GENERALS

Per poder dur a terme una gestió eficaç del conjunt del castell de Bellver i Museu de la Ciutat és imprescindible la creació d'una àrea d'administració. Les funcions principals de l'àrea d'administració són:

- El tractament administratiu dels fons.
- La seguretat de les col·leccions i els visitants.
- La gestió econòmica i administrativa. Coordinació del règim intern del Museu.
- D'altres.<sup>10</sup>

<sup>10</sup> N.d.A.: Hem de tenir en compte que el castell de Bellver és una seu que acull gran nombre d'actes públics de l'ajuntament de Palma, no relacionats amb el Museu o el castell en si mateix. La coordinació i celebració d'aquests actes implica la participació del conservador, l'àrea d'administració i el personal del castell.

Aquesta àrea haurà d'assumir totes les tasques d'administració que actualment duu a terme el conservador del castell:

L'administratiu que preveu la plantilla de personal s'encarregarà del registre, arxivament i control de documentació administrativa. Serà el responsable d'establir els horaris i torns del personal del castell, el calendari de vacances i la coordinació del manteniment, segons les instruccions rebudes del conservador del castell. S'encarregarà també del registre de fons, que ha d'estar actualitzat en tot moment

Tota la documentació administrativa necessària per dur a terme exposicions temporals, recepció de fons d'origen divers,<sup>11</sup> o d'altres activitats serà generada i gestionada per aquesta àrea.

<sup>11</sup> Vegeu capítol V. Àrea de conservació i investigació, apartat gestió de les col·leccions.

L'àrea d'administració és responsable de la seguretat dels fons i els visitants. Des d'administració es coordinen els circuits i l'emplaçament dels vigilants, el correcte funcionament dels elements de seguretat i els plans d'emergència. En aquest últim cas, el responsable de seguretat s'ha d'encarregar que es duguin a terme les revisions bianuals obligatòries.

Finalment, els horaris de visita també són responsabilitat del conjunt de l'àrea d'administració. L'horari de visita establert en aplicar el Pla per el període 2008-2013 es configura de la següent manera: de dimarts a diumenge obert i dilluns tancat. Els mesos de novembre, desembre, gener i febrer, obert de 10 h a 17 h; els mesos de març, abril, setembre i octubre, obert de 10 h a 18 h, i els mesos de maig, juny, juliol i agost s'obrirà de 10 a 19 h. Aquest horari permetrà l'organització d'activitats culturals i protocol·làries fora de l'horari obertura del Museu, que actualment se solapen, amb greu perjudici de visitants i convidats. Així mateix el tancament dels dilluns permetrà la realització de tasques de manteniment i neteja, actualment impossibles de realitzar.

## V. ÀREA DE CONSERVACIÓ I INVESTIGACIÓ

### 5.1. CONSIDERACIONS GENERALS

En el període 2008-2013 s'ha de definir aquesta àrea dins l'esquema general del Museu. S'establiran les funcions pròpies de l'àrea, els instruments que en depenen i la gestió del fons de la institució.

Les activitats de l'àrea han de ser:

- Gestió de l'inventari. La finalitat d'aquest instrument és identificar cada un dels objectes del Museu o de dipòsit, conèixer la seva valoració científica i ubicació dins el Museu.
- Elaboració i gestió del catàleg. L'objectiu d'aquest instrument és documentar i estudiar els fons amb relació al seu context artístic, històric, arqueològic, científic o tècnic. Ha de recollir la informació d'estat de conservació, tractament, bibliografia i d'altres de cada objecte.
- Elaboració i execució dels programes d'investigació de temes relacionats amb el contingut del Museu. Facilitar la consulta de l'inventari i catàleg a investigadors externs que treballin temes relacionats amb el contingut del Museu.
- Supervisió i/o redacció de les publicacions científiques del Museu.
- Conservació preventiva.
- Restauració de fons.

No es preveu incorporació de nou personal per a aquesta àrea abans de 2014. La prioritat és la revisió del fons i la creació de mecanismes d'adquisició adequats a la realitat del Museu i posteriorment preparar una plantilla adequada a l'àrea de conservació.

Actualment, Bellver disposa d'inventari de fons i llibre de registre però s'han detectat algunes discrepàncies en la documentació d'entrada i sortida de fons prèvies a la constitució del Museu de la Ciutat que plantegen dubtes de la ubicació física de determinades peces. D'altra banda és necessària la informatització de l'inventari i el catàleg per tal d'adequar-se a l'ús de noves tecnologies.



## 5.2. GESTIÓ DE FONDS

### 5.2.1. Revisió d'inventari i creació catàleg de fons

La Llei 4/2003, de 26 de març, de museus de les Illes Balears, a l'article 38, disposa que els museus han de comptar amb els llibres de registre, on s'anotaran tots els ingressos per ordre cronològic, de la col·lecció estable del centre, on s'han d'inscriure la totalitat dels fons que la integren, i aquells que s'assumeixin per compra o donació, així com un dels dipòsits, en el qual s'han d'inscriure els fons de qualsevol titularitat que ingressin per aquest concepte.

L'article 39 de la mateixa Llei de museus disposa que els museus han d'elaborar l'inventari dels seus fons i posar-lo a disposició de l'administració competent, alhora que han de procurar la informatització progressiva d'aquest, tot adequant-lo a les noves tecnologies del moment. Així mateix, l'administració competent en la matèria pot comprovar, en qualsevol moment, la concordança dels llibres de registre i d'inventari amb els fons que integren les col·leccions.

El fons del Museu d'Història de la Ciutat disposa de les següents col·leccions:

- Col·lecció Despuig d'escultura clàssica (inventari d'1 a 1088)
- Col·lecció de Tomàs Vila i Mayol, dipòsit (inventari del 1089 a 1115)
- Col·lecció d'àmfores de fons marí (inventari de 1116 a 1147)
- Armament i mobiliari (inventari de 1148 a 1246)
- Museu d'Història de la Ciutat (inventari de 1247 a 1458)

Abans d'iniciar la redacció del catàleg d'objectes i la informatització de fitxes, és necessari revisar l'inventari de les col·leccions abans esmentades i el corresponent registre. S'ha de confirmar la ubicació física d'aquestes peces.

El Museu de Mallorca va comunicar al Museu de Bellver una sèrie de discrepàncies en la ubicació física de fons i manca de documentació d'entrades i sortides. El 2008 es van dur a terme les feines de recerca i documentació necessàries per tal de determinar la ubicació definitiva d'aquestes peces. S'ha d'establir, ara, la titularitat definitiva d'aquests béns. També s'ha de generar la documentació necessària per corregir la situació de les peces.

Una vegada revisat tot l'inventari de fons, es preveu la informatització total abans de 2013.

En el moment que l'inventari general sigui plenament operatiu es podrà iniciar la redacció del catàleg sistemàtic de fons, 12 que permetrà aprofundir en el valor científic i historicoartístic dels béns exposats. Disposar d'un catàleg general facilita, a la vegada, les tasques d'investigació i possibilita la redacció i publicació de catàlegs monogràfics.

<sup>12</sup> Aquest catàleg és un element publicable, que afavoreix la divulgació dels béns del museu més enllà de la simple exposició.

### 5.2.2. Definició de mecanismes d'adquisició

El Museu de Bellver no disposa de mecanismes i procediments definits per a l'adquisició de nous elements expositius. Es preveu que entre l'any 2008 i 2013 es defineixin aquests mecanismes i la documentació estàndard per a l'ingrés de fons, tant permanents com temporals. Això permetrà generar, a partir de 2014, un pla d'adquisicions amb la corresponent reserva pressupostària.

El 2011 es crearà una partida exclusiva i diferenciada d'adquisicions d'obres i/o objectes que puguin incrementar els fons del Museu de la Ciutat

## VI. ÀREA DE DIFUSIÓ

### 6.1. CONSIDERACIONS GENERALS

La Llei 4/2003, de 26 de març, de museus de les Illes Balears, títol I, article 2, exposa que algunes de les funcions dels museus són: 'c) L'organització periòdica d'exposicions i activitats científiques, d'estudi i divulgatives, d'acord amb la naturalesa del museu. d) L'elaboració i la publicació de monografies i catàlegs del seu fons, i la promoció d'aquestes publicacions. e) El desenvolupament d'activitats didàctiques educatives i activitats de difusió cultural, en relació amb els seus fons'. Això significa que l'àrea de difusió és responsable d'un cinquanta per cent de les funcions d'un museu.

La mateixa Llei, al títol II, article 5.2 exposa com a requisits per obtenir el reconeixement del museu que: 'h) els fons han de ser accessibles per a la investigació, la consulta, l'ensenyament i el gaudi públic' i 'k) S'han d'organitzar activitats per a la difusió i el coneixement dels seus fons'.

L'àrea de difusió, no només garanteix el compliment d'aquests requisits legals, també s'ha convertit en una àrea imprescindible per als museus de l'actualitat. En la nostra societat, els museus són un producte de consum, i és l'àrea de difusió la que assumeix la responsabilitat de crear un producte atractiu.

En aquest sentit, en el Museu de la Ciutat i castell de Bellver ja s'havien dut a terme algunes iniciatives puntuals en matèria de difusió, 13 però és necessària la creació d'una àrea de difusió plenament operativa abans de l'any

2013.

<sup>13</sup> N.d.A.: Per a més informació vegeu Informe previ al Pla director 2008-2013, pàg. 53, redactat per Arqueociència Serveis Culturals S.L. per encàrrec de l'Ajuntament de Palma.

A nivell organitzatiu, aquesta àrea serà responsabilitat d'un tècnic de difusió. Aquest professional, degut a les necessitats i limitacions del conjunt de Bellver, ha de ser capaç d'assumir (com a suport del conservador) algunes tasques de l'àrea d'investigació i conservació relacionades en les exposicions, tant permanents com temporals, i gestió de l'inventari de fons del Museu.

L'any 2013 l'àrea de difusió ha de tenir una pàgina web pròpia gestionada des del castell, un departament d'acció cultural i una línia editorial totalment definida.

S'ha de preveure, també, que durant el període 2008-2013 pot ser necessària l'externalització d'alguns projectes de l'àrea de difusió, atès que només s'incorporarà una plantilla mínima.

### 6.2. DISSENY I POSADA EN FUNCIONAMENT DEL WEB PROPI DEL CONJUNT DE BELLVER

Internet és una plataforma de difusió que arriba a un gran nombre de visitants potencials. Per tant una pàgina atractiva permet una àmplia difusió del Museu, el castell i les activitats que s'hi duen a terme.

Aquest web, donada la realitat turística de Palma, ha de comptar amb la possibilitat de ser consultada, com a mínim, amb les dues llengües cooficials de la Comunitat Autònoma, en anglès i alemany.

Els continguts imprescindibles de la pàgina són:

- Una entrada d'informació general on es recullin els horaris, preus i informació de contacte.
- Una entrada d'agenda on es publiquin totes les activitats temporals.
- Un entrada del DEAC que informi de totes les activitats educatives, material didàctic disponible, conferències o cursos i que permeti concertar visites i matricular les activitats.
- Una visita virtual per potenciar l'atractiu del conjunt.
- Botiga en línia, o bé informació dels productes més representatius de la botiga del centre de visitants.

### 6.3. DEPARTAMENT D'EDUCACIÓ I ACCIÓ CULTURAL (DEAC)

La Llei 4/2003 de 26 de març, de museus de les Illes Balears, títol I, article 2, tal i com hem citat abans, exposa que una de les funcions dels museus és 'el desenvolupament d'activitats didàctiques educatives i activitats de difusió cultural, en relació amb els seus fons'. La creació i desenvolupament del DEAC permet i garanteix complir amb aquesta funció.

Tots els projectes relacionats amb la didàctica seran gestionats pel tècnic d'educació. S'encarregarà d'organitzar l'agenda de visites escolars, de supervisar la feina de monitors/guies i de la presentació didàctica d'exposicions temporals. Com ja s'ha indicat abans la col·laboració amb el Departament de Dinàmica Educativa ens permet posposar les següents accions al període 2014-2020, així com la contractació del tècnic d'educació.

1. Transferència de la gestió i control d'activitats didàctiques relacionades amb el castell, actualment gestionades per l'Àrea de Dinàmica Educativa de l'ajuntament de Palma, al DEAC de Bellver.

2. Disseny d'activitats didàctiques adequades per explicar el Museu de la Ciutat i el castell de Bellver. Aquestes activitats han d'estar estructurades per cicles escolars (tres de primària, dos de secundària i el de batxillers). També s'han de programar segons els horaris i la capacitat d'aforament dels espais del castell.

3. Disseny i elaboració de material didàctic complementari a les activitats, relacionat amb el contingut dels fons exposats i el monument. Elements com fitxes, publicacions i quaderns i maletes didàctiques (ja siguin de préstec, lloguer o venda).

L'organització i gestió d'activitats d'acció cultural<sup>14</sup> seran responsabilitat del tècnic de l'àrea de difusió, que assumirà tasques de coordinador d'acció cultural. L'objectiu previst, en aquest sentit, per a 2008-2013 és oferir de forma periòdica:

1. cursos relacionats amb els fons del museu i el castell
2. cicles de conferències
3. guies monogràfiques i activitats relacionades amb els continguts del conjunt de Bellver

<sup>14</sup> N.d.A. Activitats organitzades pel DEAC, dirigides al públic adult, o bé enfocades a grups de visitants específics.

### 6.4. LÍNIA EDITORIAL

Definició de la línia editorial (responsabilitat de la Direcció): es proposa la publicació anual d'una monografia sobre Bellver en el sentit més ampli. Bellver entès com un conjunt entre bosc i castell pot oferir material ric i variat que interessa publicar. Els temes a tractar poden abastar art, arquitectura i his-

tòria de l'edifici i de les col·leccions que hi estan dipositades, biografies, botànica, ecologia, etc. Durant el 2009 es va realitzar el disseny i la maquetació de la col·lecció i es va publicar el primer volum. Es tracta de Les coves de Bellver, de Pere Galiana.

La gestió de la línia editorial del castell de Bellver serà responsabilitat del departament de difusió. Ja es disposa de dues publicacions pròpies, un llibre monogràfic dels grafitos de la torre de l'homenatge<sup>15</sup> i Ombres, un curtmetratge sobre els presoners del castell al llarg de la història. <sup>16</sup>

En el període 2008-2013 es durà a terme la reedició o una nova redacció de la guia del castell de Bellver.

La intenció de l'àrea de difusió és de poder publicar tot el material de què es disposi, en tant que la dotació anual de pressupost ho permeti. Es preveu a partir de l'any 2008 un mínim d'una publicació anual. D'altra banda, la creació de la sala d'audiovisuals necessitarà de l'adquisició de material per a la seva projecció.

<sup>15</sup> Els grafitos de la torre de l'homenatge del castell de Bellver. Ajuntament de Palma, 2006.

<sup>16</sup> Ombres: la presó de Bellver. Ajuntament de Palma, 2006.

## VII. DIRECCIÓ

### 7.1. CONSIDERACIONS GENERALS

De la direcció del Museu en depenen les tres àrees bàsiques en què hem organitzat el Museu. Per tant consideram, tot i que no hi ha canvis en la direcció, que convé definir les seves funcions en el Pla director. Aquestes funcions són:

- Dirigir i coordinar les feines derivades del tractament administratiu i tècnic dels fons.
- Dirigir i coordinar l'àrea de conservació i investigació.
- Organitzar i gestionar els serveis que presta el Museu.
- Adoptar els mitjans de seguretat necessaris per al patrimoni cultural del Museu.
- Elaborar i proposar a l'Ajuntament de Palma i al Consell de Mallorca el pla anual d'activitats de les àrees bàsiques.
- Elaborar i presentar la memòria anual d'activitats als organismes esmentats.
- Redactar i publicar l'organigrama i la programació del Museu com a mitjà de divulgació de la institució.
- Definició de la línia editorial.

S'ha de senyalar que el director de Bellver també organitza i gestiona les activitats promogudes per l'Ajuntament de Palma que utilitzen Bellver com a seu.

TAE mitjà o TAE Superior cap de secció. Horari de 8 a 15 h amb flexibilitat de dilluns a divendres.

## VIII. CONCLUSIONS

La redacció i aplicació del Pla director 2008-2013 estableix una base sòlida per al desenvolupament i la projecció al futur del conjunt de Bellver. Amb aquest document, la institució es dota de tots els mecanismes necessaris per a un funcionament òptim. Es posen en funcionament les àrees bàsiques de gestió del Museu a tots els nivells. Es planteja una organització racional de l'espai que permet ampliar al màxim les àrees públiques i els espais expositius, alhora que es creen nous espais privats i de serveis. També serà possible millorar la quantitat i qualitat dels fons, la divulgació d'aquests i la funció didàctica del castell de Bellver. Hem d'esmentar que la supressió de barreres arquitectòniques permetrà als visitants amb mobilitat reduïda gaudir de quasi tot el castell.

S'estudiarà la viabilitat de crear un organisme autònom com a ens gestor del castell i es redactarà un pla d'usos i es promourà la tramitació de la seva aprovació

L'any 2013 el castell de Bellver haurà assolit els requisits mínims exigits per la Llei 4/2003, de 26 de març, de museus de les Illes Balears. Mancarà redactar els estatuts d'organització i govern de la institució, exigits per la Llei. Una vegada es disposi d'aquet document es podran iniciar els tràmits al Consell de Mallorca per a l'obtenció del reconeixement de museu. <sup>17</sup>

Aquest mateix any es podrà iniciar la redacció del Pla director 2014 que, gràcies a les mesures adoptades en el Pla que ens ocupa, podrà ser un document a llarg termini, que defineixi les línies museològiques, museogràfiques i científiques definitives del castell de Bellver.

<sup>17</sup> Segons estableix la Llei 4/2003, de 26 de març, de museus de les Illes Balears a la pàgina 12, article 8, procediment.

## ANNEX I

### CALENDARI

#### A) Calendari de redacció de projectes de restauració i manteniment

ACTUACIÓ	PÀGINA	ANY	CONDICIONANTS	NOTES
Redacció de projecte d'ascensor a la torre de ponent	Pàgina 6	2009	Àrea de projectes de la Regidoria d'Infraestructures. Redactor: F. Climent	Pendent d'aprovació comissió.
Redacció de projecte de reparació del mur de contenció de fosses sèptiques	Pàgina 8	2009	Redactor: Pau Socias	
Redacció de projecte de consolidació del sòtil de la cuina	Pàgina 6	2009	Redactor: Mabel de Rojas.	2008-inform. estabilitat. Redactor: Santiago Huerta
Redacció de projecte de restauració de la garita sud	Pàgina 7	2010		Projecte conjunt de restauració de la garita i el del talús del fossat sud
Redacció de projecte de restauració del talús del fossat sud	Pàgina 7	2010		Projecte conjunt de restauració de la garita i el del talús del fossat sud
Redacció de projecte instal·lació de dispositius de vigilància electrònica i extinció d'incendis	Pàgina 13	2010	Empresa de seguretat privada. Pla d'emergències 2008	
Redacció de projecte de restauració de columnes del pati	Pàgina 9	2010		
Redacció de projecte de restauració de pintures murals Sala Jovellanos	Pàgina 10	2012	Redacció de projecte i tramitació de permís al CIM	

#### B) Calendari de redacció de projectes de classificació i reordenació d'espais

ACTUACIÓ	PÀGINA	ANY	CONDICIONANTS	NOTES
Redacció de projecte del jardí del castell	Pàgina 30	2009?		Servei de Parcs i Jardins de la Reg. Infrastr.

Redacció de projecte de sala d'audiovisuals	Pàgina 31	2008	Projecte realitzat per Go+Go, A. Gómez, J. Torrens	Inaugurada gener 2009
Redacció de projecte de museïtzació de la pedrera del castell	Pàgina 27	2011		
Redacció de projecte de museïtzació de les sales 7 i 8 del Museu de la Ciutat	Pàgina 20	2009	Redactor : Portal Forà	Es converteixen en la sala 6
Redacció de projecte de museïtzació de la sala de medieval de la planta baixa	Pàgina 22		Depèn de la materialització del projecte d'ascensor	Actual magatzem 3
Redacció de projecte de museïtzació de les sales III i IV de la torre de l'homenatge	Pàgina 25	2011		
Redacció de projecte de museïtzació de la torre de ponent	Pàgina 27	2012	Depèn de la materialització del projecte d'ascensor	

## C) Calendari d'execució de projectes de restauració i manteniment

ACTUACIÓ	PÀGINA	ANY	CONDICIONANTS	NOTES
Instal·lació elèctrica interior	Pàgina 12	2007-2010		Actualment en execució
Instal·lacions de comunicacions	Pàgina 13	2009	Projecte realitzat per G. Escarrer, grup de transmissions de la Policia Local	
Consolidació sòtil cuina	Pàgina 6	2010		
Restauració del nervi de la volta de la sala Jovellanos	Pàgina 9	2008	Projecte realitzat per Xicaranda C.B., Conservació i Restauració de Béns Culturals	Març de 2008
Reparació del mur de contenció de fosses sèptiques	Pàgina 8	2009	Correspon al Departament d'Infraestructures. Sembla que no hi ha dotació pressupostària	
Execució de la substitució dels forjats o ascensor a la torre de ponent	Pàgina 6	2010	Pendent de permisos. No hi ha dotació pressupostària. S'ha sol·licitat subvenció a la Conselleria d'Habitatge	
Instal·lació de dispositius de vigilància electrònica i extinció d'incendis	Pàgina 13	2011		
Execució de la restauració de la garita i el talús del fossat sud	Pàgina 6	2011		
Restauració de pintures de la sala Jovellanos	Pàgina 10	2013		
Revisió de la fusta del voladís del pati d'armes	Pàgina 8	2012		Tractament corresponent amb insecticida i fungicida

## D) Calendari d'execució de projectes de classificació i reordenació d'espais

ACTUACIÓ	PÀGINA	ANY	CONDICIONANTS	NOTES
Centre de recepció de visitants	Pàgina 29	2008-2010	Redactors A4 Adjudicatari SICE	Inici de les obres: juny de 2009
Sala d'audiovisuals	Pàgina 31	2008-2009		
Despatx d'administració	Pàgina 33	2008		
Execució de projecte del jardí del castell	Pàgina 30	2009	Vinculat a l'execució del centre de recepció de visitants Projecte realitzat per IRU	Servei de Parcs i Jardins de la Reg. Infrastr.
Sala Jovellanos	Pàgina 24	2008		
Instal·lació del magatzem exterior	Pàgina 36	2010		
Reordenació de les sales 7 i 8 del Museu de la Ciutat	Pàgina 20	2010		Es converteix en la sala 6
Pedrera del castell	Pàgina 27	2010	Correspon al Departament d'Infraestructures	Reparació del mur i neteja forestal
Reforma de l'àrea de personal i creació del centre de seguretat	Pàgina 35	2010		
Execució del projecte museogràfic de la pedrera	Pàgina 27	2011?		
Reforma de l'aula	Pàgina 32	2011		
Reforma del laboratori de restauració	Pàgina 36	2011		
Execució del projecte de museïtzació de la sala de medieval de la planta baixa	Pàgina 22	2012		Actual magatzem 3
Execució del projecte de museïtzació de les sales III i IV de la torre de l'homenatge	Pàgina 25	2013		
Museïtzació de la torre de ponent	Pàgina 26	2013	Si finalment no és possible instal·lar-hi l'ascensor	

## E) Calendari de mesures de seguretat:

ACTUACIÓ	PÀGINA	ANY	CONDICIONANTS	NOTES
Redacció del protocol d'emergències	Pàgina 37	2008	Redactor: M. Quetglas Morey	
Revisió dels aforaments		2009		
Revisió del protocol d'emergències	Pàgina 37	2010		
Substitució de vitrines	Pàgina 38	2012		
Revisió del protocol d'emergències	Pàgina 37	2012		

## F) Calendari de projectes de supressió de barreres arquitectòniques

ACTUACIÓ	PÀGINA	ANY	CONDICIONANTS	NOTES
Instal·lació de plataforma elevadora	Pàgina 39	2008	Instal·lador: Compañía Europea de Ingeniería Civil S.A.	
Execució de la reforma de la rampa d'accés de l'entrada principal	Pàgina 30	2009	Inclusa dins el Pla Feilo	Maig - juny 2009
Redacció i execució de la reforma dels lavabos		2009	Inclusa dins el Pla Feilo	Maig - juny 2009
Redacció de projecte de passarel·la d'accés a la sala I de la torre de l'homenatge	Pàgina 39	2011	Necessita aprovació del CIM	
Execució de projecte de passarel·la d'accés a la sala I de la torre de l'homenatge	Pàgina 39	2012		

## G) Calendari d'incorporació de personal

ACTUACIÓ	PÀGINA	ANY	CONDICIONANTS	NOTES
Realització de la concessió municipal per a la incorporació de personal del centre de recepció de visitants	Pàgina 41	2010	A partir del moment de la inauguració del centre de recepció.	Servei privatitzat
Incorporació de la nova plantilla de l'àrea d'administració	Pàgina 41	2009		Personal de l'àrea d'administració
Incorporació de la nova plantilla de l'àrea de difusió	Pàgina 42	2010-2013		Personal de l'àrea de difusió
Incorporació de la nova plantilla de seguretat i vigilància.	Pàgina 41	2010	A partir del moment de la inauguració del centre de recepció.	Personal de l'àrea d'administració

H) Calendari de gestió de fons

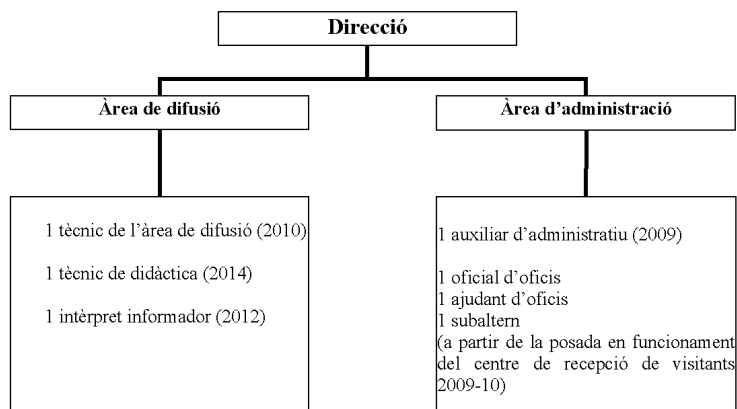
ACTUACIÓ	PÀGINA	ANY	CONDICIONANTS	NOTES
Recerca i documentació de peces reclamades pel Museu de Mallorca	Pàgina 46	2008	Arqueociència, Serveis Culturals S.L.	
Revisió i informatització de l'inventari de fons	Pàgina 45	2011		
Redacció del primer catàleg de fons	Pàgina 45	2012		

I) Calendari de l'àrea de difusió i de la direcció

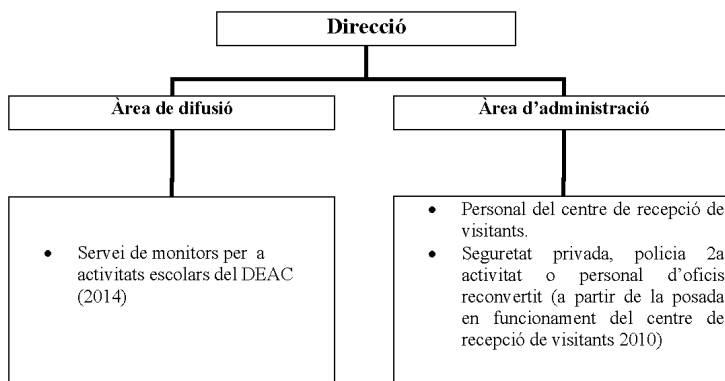
ACTUACIÓ	PÀGINA	ANY	CONDICIONANTS	NOTES
Web propi del castell	Pàgina 51	2010		
Adquisició de material audiovisual	Pàgina 53	2008		
Publicació anual	Pàgina 53	2009	Les coves de Bellver, de P. Galiana	
Adquisició de material audiovisual	Pàgina 53	2009		
Publicació anual	Pàgina 53	2010		
Publicació anual	Pàgina 53	2011		
Publicació anual	Pàgina 53	2012		
Publicació anual	Pàgina 53	2013		
Redacció Pla director 2014	Pàgina 55	2013		Direcció i àrees bàsiques
Redacció de les normes d'organització i govern	Pàgina 55	2013		Direcció

## ANNEX II TAULES D'INCORPORACIÓ DE PERSONAL

### A) Taula d'incorporació de personal



### B) Taula de personal de serveis externs:



CONCEJALÍA DE CULTURA, JUVENTUD, PATRIMONIO I POLÍTICA LINGÜÍSTICA

El Pleno del Ayuntamiento de Palma, en sesión de día 26 de abril de 2010, acordó lo siguiente:

1. Darse por enterado del acuerdo de la Junta de Gobierno de fecha 31 de marzo de 2010 relativo a la aprobación del Plan director del Castillo de Bellver (aprobado inicialmente por el Pleno del Ayuntamiento en sesión de día 25-01-2010), que se convierte en definitiva al no haberse presentado ninguna alegación durante el periodo de información pública.

2. Publicar el texto de este Plan director del Castillo de Bellver para general conocimiento, de conformidad con lo dispuesto en los arts. 56.1, 65.2 y 70.2 de la Ley de Régimen Local.

El Plan director del Castillo de Bellver se puede consultar en las páginas webs [www.palma.cat](http://www.palma.cat) y [www.tacostamlacultura.cat](http://www.tacostamlacultura.cat)

Palma, 30 de abril de 2010  
El jefe del Departamento, Antoni Pol Coll

— o —

Num. 10298

Servei de recursos humans  
Secció de selecció

En data de 28 d'abril de 2010, la Junta de govern de Palma, en sessió ordinària de la mateixa data ha adoptat el següent Acord:

Primer.- Nomenar amb data d'efectes del dia 10 de maig de 2010, al Sr. Juan Valenzuela Moreno, DNI 9153891-Y, com a Òrgan Directiu per ocupar el càrrec de Director General D'esports, de l'Àrea d'Esports, de conformitat amb l'establert als articles 127 i 130 de la Llei 7/1985, de 2 d'abril, reguladora de les Bases de Règim Local, tota vegada que, malgrat no tenir el Sr. Valenzuela la condició de funcionari de carrera, ni comptar amb titulació universitària, compta amb els coneixements, la formació complementària i l'experiència professional específica que requereix l'esmentat lloc de treball.

Segon.- La jornada laboral serà de 40 hores setmanals i les retribucions a percebre són les determinades en el vigent Pressupost de Despeses per a l'any 2010 aprovat pel Ple en data de 21 de desembre de 2009.

Tercer.- Per garantir el funcionament de l'Administració Municipal, tots els Coordinadors i Directores Generals nomenats per part de la Junta de Govern continuaran en el seu lloc de feina malgrat hagi expirat el mandat de la Corporació, no produint-se el seu cessament de forma automàtica, sense perjudici de la decisió que pugui prendre amb posterioritat la nova Junta de Govern.

Quart.- Notificar el present acord a l'òrgan directiu municipal relacionat anteriorment, així com a la regidoria de l'Àrea i publicar el present Acord al Butlletí Oficial de les Illes Balears.

Palma, 29 d'abril de 2010  
La regidora de l'Àrea delegada de Funció Pública, Innovació, Desconcentració territorial i Població, M<sup>a</sup> Guadalupe Pulido Román

Servei de recursos humans  
Secció de selecció

En fecha de 28 de abril de 2010, la Junta de Gobierno de Palma, en sesión ordinaria de la misma fecha ha adoptado el siguiente Acuerdo:

Primero.- Nombrar con fecha de efectos del día 10 de mayo de 2010, al Sr. Juan Valenzuela Moreno, DNI 9153891-Y, como Órgano Directivo para ocupar el cargo de Director General De Deportes, del Área de Deportes, de conformidad con el establecido en los artículos 127 y 130 de la Ley 7/1985, de 2 de abril, reguladora de las Bases de Régimen Local, dado que, a pesar de no tener el Sr. Valenzuela la condición de funcionario de carrera, ni contar con titulación universitaria, cuenta con los conocimientos, la formación complementaria y la experiencia profesional específica que requiere el mencionado puesto de trabajo.

Segundo.- La jornada laboral será de 40 horas semanales y las retribuciones a percibir son las determinadas en el vigente Presupuesto de Gastos para el año 2010 aprobado por el Pleno en fecha de 21 de diciembre de 2009.

Tercero.- Para garantizar el funcionamiento de la administración municipal, todos los Coordinadores y Directores Generales nombrados por parte de la Junta de Gobierno continuarán en su lugar A[lugar[sitio]] de trabajo a pesar de que haya expirado el mandato de la Corporación, no produciéndose su cese de forma automática, sin perjuicio de la decisión que pueda tomar con posterioridad la nueva Junta de Gobierno.

Cuarto.- Notificar el presente acuerdo al órgano directivo municipal relacionado anteriormente, así como a la concejalía del Área y publicar el presente Acuerdo en el Boletín Oficial de las Illes Balears.

Palma 29 de abril de 2010  
La concejala del Área delegada de Función Pública, innovación, Desconcentració territorial y Población, M<sup>a</sup> Guadalupe Pulido Román

— o —

Num. 10301

DEPARTAMENT DE SALUT- CSM

Per no haver-se pogut efectuar les notificacions en el domicili que figura a l'expedient de la persona que, a continuació es relaciona, no haver contestat als avisos deixats o por no tenir-ne coneixement de la seva actual localització, pel present edicte se notifica que, mitjançant informe del Director del Centre Sanitari municipal, s'ha posat de manifest que ha ingressat a l'esmentat Centre, el següent animal que figura com de llur titularitat, recollit a la via pública:

Ca raça mestissa amb n<sup>o</sup> de microxip identificatiu 977200001097546, titularitat del Sr/a. Antonio Carreras Serrano.

A tal efecte, d'acord amb el que disposa la Llei 1/1992, de 8 d'abril, de protecció dels animals que viuen a l'entorn humà i el Reglament que la desenvolupa, disposa del termini de 8 dies, comptats a partir del següent al de la recepció de la present notificació, per a la recollida de l'animal indicat, previ abonament de les taxes reportades corresponents per la recollida i trasllat de l'animal des de la via pública fins al Centre Sanitari, més les taxes per manutenció i dipòsit.

Transcorregut l'esmentat termini sense que s'hagi personat al Centre per a la recuperació de l'animal, previ abonament de les taxes indicades, l'animal podrà ésser cedit en adopció o sacrificat, una vegada transcorreguts set dies més, establerts a la normativa d'aplicació.

El que es fa públic, en compliment del que estableix l'article 35 i els apartats 3r. i 4rt. de l'article 59 de la Llei 30/1992, de 26 de novembre, del Règim Jurídic de les Administracions Públiques i del Procediment Administratiu Comú i l'article 194 del R.D. 2568/86, de 28 de novembre, del Reglament d'Organització, Funcionament i Règim Jurídic de les Entitats Locals.

Palma, 27 d'abril de 2010.  
LA REGIDORA DE L'ÀREA DELEGADA DE SALUT, Begoña Sánchez Muñoz

DEPARTAMENTO DE SALUD - CSM

Por no haberse podido efectuar la notificación en el domicilio que figura en el expediente de la persona que, a continuación se relaciona, no haber contestado a los avisos dejados o por desconocer la localización de la persona titular del animal que, a continuación, se relaciona, por el presente edicto se le notifica que, mediante informe del Director del Centro Sanitario Municipal se ha puesto de manifiesto que ha ingresado en el citado centro, el siguiente animal, recogido en la vía pública:

Perro raza mestiza identificado mediante microchip 977200001097546, titularidad del Sr/a. Antonio Carreras Serrano.

A tal efecto, y de acuerdo con lo que dispone la ley 1/1992, de 8 de abril, de protección de los animales que viven en el entorno humano y en el Reglamento de desarrollo, dispone un plazo de 8 días, contados a partir del