

CONDICIONS PER A LA CONTRACTACIÓ MITJANÇANT CONTRACTE MENOR

M10 30-2018

1	Núm. d'expedient									
2	Objecte	Projecte, direcció d'obra i execució i coordinació en matèria de seguretat i salut de les obres destinades a la construcció d'una escala lateral d'evacuació al poliesportiu Germas Escalas								
3	Tipus de contracte	Serveis								
4	Procediment	Contracte menor								
5	Pressupost	3.100,00 € (IVA Inclòs) <table border="1" data-bbox="582 757 1401 945" style="margin-left: auto; margin-right: auto;"> <thead> <tr> <th>Aplicació pressupostària</th> <th>RC</th> </tr> </thead> <tbody> <tr> <td>2434200 62200</td> <td>220180002818</td> </tr> <tr> <td>Import</td> <td>Tipus de contracte</td> </tr> <tr> <td>3.100,00 €</td> <td>Servei</td> </tr> </tbody> </table>	Aplicació pressupostària	RC	2434200 62200	220180002818	Import	Tipus de contracte	3.100,00 €	Servei
Aplicació pressupostària	RC									
2434200 62200	220180002818									
Import	Tipus de contracte									
3.100,00 €	Servei									
6	Licitadors	Poden presentar-hi ofertes persones físiques i jurídiques que acreditin la solvència tècnica necessària per a dur a terme el servei.								
7	Actuacions	<p>Tasques objecte del contracte:</p> <ul style="list-style-type: none"> - Redacció de projecte. - Direcció d'obra. - Direcció d'execució de l'obra. - Coordinació en matèria de seguretat i salut de l'obra. - Emissió de certificat final d'obra. - Emissió de certificat final d'obra de coordinació de seguretat i salut. - Tramitacions vàries. - Despeses (visat, còpies del projecte necessàries, etc.). <p>Qualsevol altra que sigui preceptiva per a assolir l'objecte del contracte.</p> <p>La intervenció inclourà:</p> <ul style="list-style-type: none"> - Apertura de buit d'escala a forjat de corredor d'accés. - Modificació estructura d'ancoratge. - Construcció de llit d'escala. - Realització d'escala. <p>S'adjunta plànol corresponent al projecte d'activitat. La intervenció correspon a l'escala no existent.</p> <p>El pressupost d'execució estimat és de 15.000,00 € + IVA. Aquest pressupost és només orientatiu i la seva modificació no implica increment dels honoraris.</p>								

Pàgina 1 de 3

8	Criteris de selecció de les ofertes	Criteris d'adjudicació quantificables mitjançant fórmules La millora respecte de l'import màxim de pressupost especificat a l'apartat 5 s'ha de valorar d'acord amb la següent fórmula: $P = M * (PL - P_o) / (PL - P_{max})$ P = puntuació de l'oferta M = puntuació màxima PL = import de la licitació P _o = import de l'oferta per a valorar P _{max} = import de l'oferta més econòmica Puntuació màxima dels criteris quantificables mitjançant fórmula: 10 punts
9	Obligacions del contractista	Les obligacions inherents a la condició de contractista segons disposa el Text refós de la Llei de contractes del sector públic.
10	Documentació a presentar	<ul style="list-style-type: none"> - sol·licitud general per a optar a la licitació, amb l'oferta econòmica - per a les persones físiques: fotocòpia del DNI - per a les persones jurídiques, document acreditatiu d'estar donat d'alta al cens d'activitats econòmiques de l'AEAT - documents acreditatius de la solvència tècnica especificats a l'apartat 13 - pressupost detallat (els conceptes, amidaments i preus recollits dins aquestes condicions de contractació prevaldran sobre les que apareguin al pressupost aportat) - declaració responsable del compliment dels requisits de capacitat per a subscriure contractes
11	Termini d'execució del contracte	Entrega del projecte visat abans d'un mes a partir de la data d'anunci de l'adjudicació. Entrega del certificat final d'obra visat abans de 10 dies a partir de la data de finalització de l'obra.
12	Termini i lloc de presentació de les ofertes	Termini de presentació de les ofertes: 10 dies hàbils comptats des que es publiquin aquestes condicions al Perfil del Contractant de l'IME/Ajuntament de Palma. S'han de presentar per escrit de 9.30 a 13.30 h de dilluns a divendres, a les oficines de l'IME, a Gerència (Palau Municipal d'Esports Son Moix, camí de la Vileta 40, 1r. 07011 Palma). Si l'oferta s'envia per correu (sempre mitjançant l'oficina de Correus), dins el termini establert s'ha d'enviar el justificant de l'enviament al fax 971 453 414.
13	Acreditació de la solvència tècnica	Documentació que s'ha de presentar: relació de projectes, serveis i/o feines similars realitzats els darrers 3 anys.

14	Facturació	<p>- 50% a l'entrega del projecte.</p> <p>- 50% restant una vegada finalitzada la intervenció, amb l'entrega prèvia del certificat de final d'obra i la resta de documentació corresponent.</p> <p>S'emetrà factura del servei i s'inscriurà al Registre de facturació de l'Àrea Economicoadministrativa de l'IME o es tramitarà a través del programa FACE.</p>
----	-------------------	--

Palma, 21 de febrer de 2018

La directora de la instal·lació



Xisca Payeras Femenias

El cap de l'Àrea de Manteniment i Obres

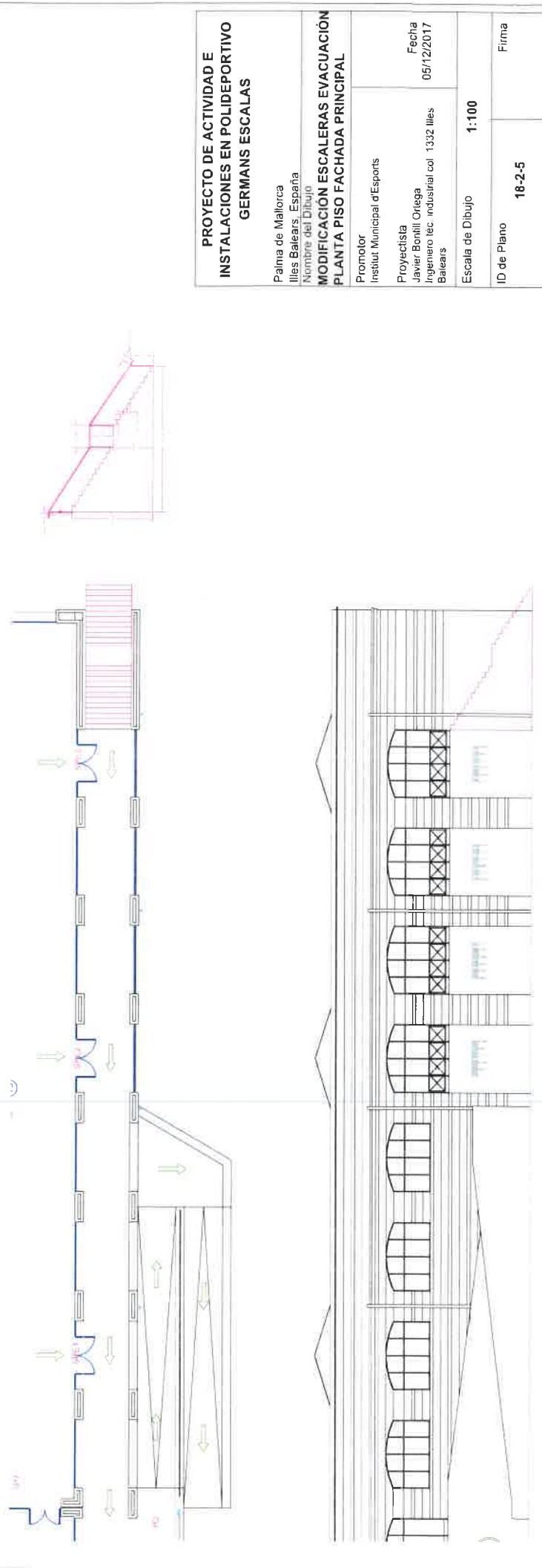
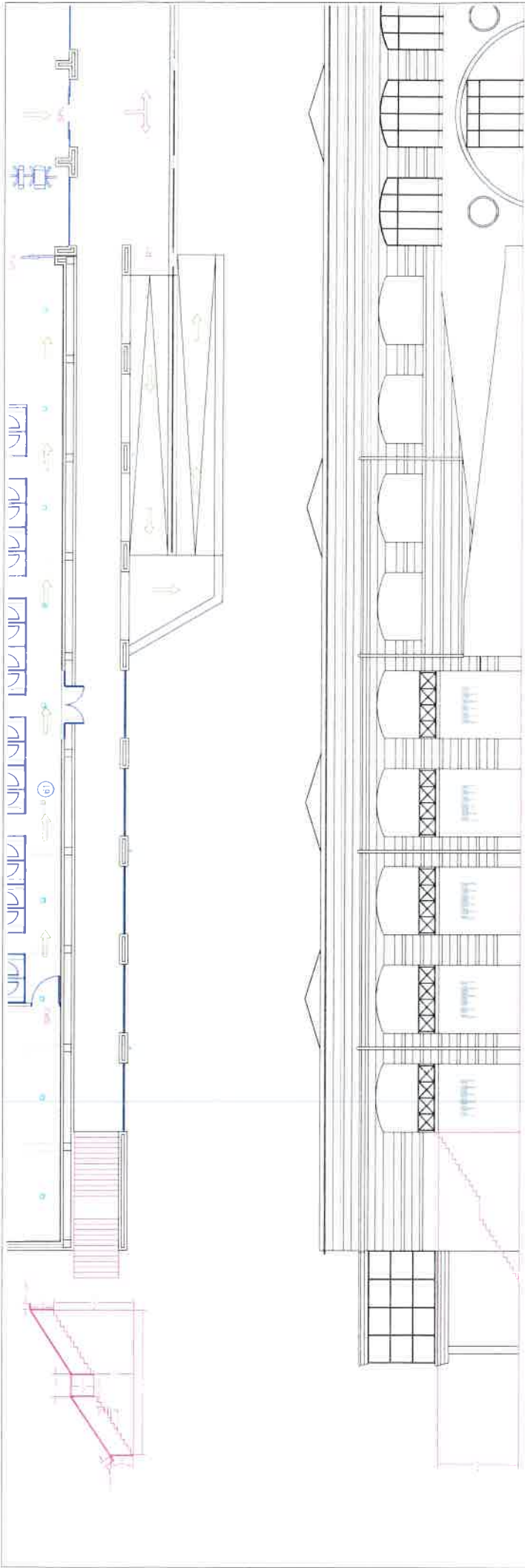


Ivan Puigserver Antich

Assabentat i conforme
El gerent

José María González Navarro





**PROYECTO DE ACTIVIDAD E
INSTALACIONES EN POLIDEPORTIVO
GERMANS ESCALAS**

Palma de Mallorca
Illes Balears, España
Nombre del Dibujo

**MODIFICACIÓN ESCALERAS EVACUACIÓN
PLANTA PISO FACHADA PRINCIPAL**

Promotor
Institut Municipal d'Esports

Proyectista
Javier Bonfill Ortega
Ingeniero téc. Industrial col. 1332 Illes
Balears

Fecha
05/12/2017

Escala de Dibujo
1:100

ID de Plano
18-2-5

Firma

Unitat emissora:	Àrea Manteniment i Obres	Unitat destinatària:	Gerència
Codi orgànic:	22000000	Codi orgànic:	22000000
R/N:	MiO 9/2018	Destinatari/tària:	Sr José M ^a González Navarro
R/V:			

Assumpte:

Informe de necessitat del contracte de servei per a la redacció del projecte, direcció d'obra i execució i coordinació en matèria de seguretat i salut de les obres destinades a la construcció d'una escala lateral d'evacuació al poliesportiu Germas Escalas

Antecedents

El poliesportiu Germans Escalas no disposa a dia d'avui de llicència d'activitat.

Es va contractar la redacció del projecte d'activitat a l'empresa Bonfill Ingeniería, Arquitectura y Paisaje S. L. segons resolució de gerència de l'IME del 4 d'abril de 2017.

El 5 de desembre de 2017 es va lliurar a l'IME el projecte d'activitat.

Fets

En aquest projecte, s'inclou la incorporació d'una nova escala lateral per a complir amb els requisits mínims d'evacuació (segons CTE i d'altres normatives vigents) a la banda dreta del corredor d'accés.

Per a la construcció de l'escala, serà necessari la modificació del forjat existent i per tant la intervenció afectarà a l'estructura de l'edifici existent, la qual cosa precisa d'un projecte d'arquitecte que formarà part de la llicència integrada d'activitat.

Per una altra banda:

Segons:

Llei 38/1999, de 5 de novembre, d'Ordenació de l'Edificació.

Capítol III. Agents de l'edificació.

Article 12. El director d'obra

1. El director d'obra és l'agent que, formant part de la direcció facultativa, dirigeix el desenvolupament de l'obra en els aspectes tècnics,, estètics, urbanístics i mediambientals, de conformitat amb el projecte que la defineix, la llicència d'edificació i demés autoritzacions i les condicions del contracte, amb l'objecte d'assegurar la seva adequació a la fi proposada.

Segons:

Llei 38/1999, de 5 de novembre, d'Ordenació de l'Edificació.

Capítol III. Agents de l'edificació.

Article 13. El director de l'execució de l'obra.

1. El director de l'execució de l'obra és l'agent que, formant part de la direcció facultativa, assumeix la funció tècnica de dirigir l'execució material de l'obra i de controlar qualitativa i quantitativament la construcció i la qualitat de l'edificat.

Segons:

Reial Decret 1627/1997, de 24 d'octubre, pel que s'estableixen les disposicions mínimes de seguretat i salut a les obres de construcció.

Capítol II. Disposicions específiques de seguretat i salut durant les fases de projecte i execució de les obres.

Article 3. Designació dels coordinadors en matèria de seguretat i salut.

2. Quan a l'execució de l'obra participi més d'una empresa, o una empresa i treballadors autònoms o diversos treballadors autònoms, el promotor, abans de l'inici dels treballs o tan aviat com es constati aquesta circumstància, designarà un coordinador en matèria de seguretat i salut durant l'execució de l'obra.

Conclusions

Per tot això, es considera necessari la contractació mitjançant contracte menor del servei per a la redacció del projecte, direcció d'obra i execució i coordinació en matèria de seguretat i salut de les obres destinades a la construcció d'una escala lateral d'evacuació al poliesportiu Germas Escalas

Palma, 21 de febrer de 2018

El cap de l'Àrea de Manteniment i Obres.

Ivan Puigserver Antich