

**ÀREA DE BENESTAR I DRETS SOCIALS**  
**ANUNCI DE PETICIÓ D'OFERTES DEL CONTRACTE MENOR PER A LA REFORMA DE LA CIBERAULA POLÍGON DE LLEVANT A LA SALA MULTIÚS DE L'EDIFICI DE CAN RIBES (CARRER ANIMES, 2)**

**1r. Entitat adjudicadora:**

- Organisme: Ajuntament de Palma.
- Dependència que tramita l'expedient: Àrea de Benestar i Drets Socials.

**2n. Objecte del contracte:**

Execució d'una reforma a la sala multiús de l'edifici de Can Ribes ubicat al carrer Ànimes ,2 per a poder traslladar-hi la Ciberaula Polígon de Llevant en la major brevetat possible. S'adjunta pressupost realitzat pels tècnics del servei de manteniment de Son Pacs, amb plànols de l'espai i requisits per dur a terme aquesta reforma (annex núm.1).

**3r. Termini d'execució:** De conformitat amb les previsions de l'Àrea de Benestar i Drets Socials, aquest contracte menor s'iniciarà en el mes de juliol o agost de 2019. Una vegada es determini l'inici de les obres, l'adjudicatària tindrà dos mesos per executar la totalitat de les obres de reforma que configuren aquest contracte.

**4t. Requisits dels licitadors i compromisos en cas de ser l'adjudicatari:**

Requisits dels licitadors

Poden presentar ofertes les empreses/entitats que especifiquin i acreditin:

- Tenir els mitjans humans i materials necessaris per al desenvolupament de les obres a realitzar, presentant declaració jurada en aquest sentit.
- Estar al corrent de pagament de les seves obligacions tributàries, de les relatives a la Seguretat Social i, si escau, de les relatives a l'Ajuntament de Palma.

Compromisos de l'adjudicatari

L'empresa adjudicatària assumirà:

- El compliment de l'objecte del contracte amb les condicions establertes i amb el compliment dels requisits exigits per a la presentació de l'oferta.

**5è. Criteri d'adjudicació del contracte:** El contracte s'adjudicarà a l'empresa que presenti l'oferta econòmicament més avantatjosa.

**6è. Pressupost i especificacions tècniques dels electrodomèstics objecte de contracte**

El pressupost màxim establert per a aquest contracte s'ha realitzat de conformitat amb un estudi de preus de diferents proveïdors establint, per tant, els preus habituals de mercat.

**PRESSUPOST**

		<b>DESPESES GENERALS OBRES</b>	
			9.559,64€
	<b>BENEFICI INDUSTRIAL</b>	<b>IVA 13%</b>	1.242,75€
		6%	<b>573,58€</b>
<b>SUMA</b>			11.375,97€
		<b>IVA</b>	<b>21%</b>
			2.388,95€
<b>TOTAL OBRA</b>			<b>13.764,92€</b>
	<b>GESTIO RESIDUS</b>		<b>485,26€</b>
		<b>IVA</b>	<b>10%</b>
			48,53€
<b>TOTAL GESTIÓ DE RESIDUS</b>			<b>533,79€</b>
<b>TOTAL PRESSUPOST</b>			<b>14.298,71€</b>

**7è. Documentació, termini i lloc de presentació d'ofertes.**

- Termini: de 9:00 a 14:00 hores, en els quinze dies hàbils posteriors des de l'endemà de la publicació d'aquest anunci.
- Documentació a presentar:
  - Sol·licitud per a optar a aquest procediment de contractació menor on es determinin les dades fiscals del licitador.
  - Còpia del NIF/ CIF del representat de l'empresa interessada.
  - Declaració jurada, dels mitjans materials necessaris i el recurs humà qualificat per a la realització de l'objecte que conforma aquest contracte menor.
  - Certificats de les administracions pertinents on s'acrediti estar al corrent de les obligacions tributàries i de les de la Seguretat Social.

Si s'observen defectes o omissions esmenables a la documentació presentada, ho notificarà al licitador corresponent, deixant constància d'aquesta notificació en l'expedient, i se li concedirà un termini no superior a tres dies hàbils perquè els esmeni. En cas de no procedir-se a l'esmena d'aquestes deficiències en el termini establert, es procedirà a l'exclusió del licitador.

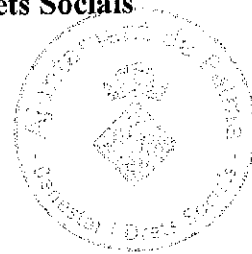
- Lloc de presentació:
  1. Àrea de Benestar i Drets Socials.
  2. Domicili: Avinguda Gabriel Alomar núm. 18, 1a planta.
  3. Localitat i codi postal: Palma (07006).
  4. Telèfon: 971225977.

**Palma, 22 de març de 2019**

**La regidora de l'Àrea de Benestar i Drets Socials**



**Mercè Borràs Dalmau**



1	ACTUACIONES PREVIAS		1.229,97 €
2	PAVIMENTOS		1.816,45 €
3	PERFORACIONES		263,97 €
4	FALSOS TECHOS		100,54 €
5	ALBAÑILERÍA		1.291,63 €
6	PINTURA		1.160,37 €
7	CARPINTERÍA		579,56 €
8	INSTALACIONES		173,10 €
8.1	INSTALACIÓN ELÉCTRICA		1.389,06 €
8.2	INSTALACIÓN DE SANEAMIENTO		392,52 €
8.3	INSTALACIÓN DE FONTANERÍA		258,32 €
9	VIARIOS		250,00 €
9	TRANSPORTE DE RESIDUOS*		654,15 €
Suma			9.559,64 €
	Despeses Generals	13,00%	1.242,75 €
	Benefici Industrial	6,00%	573,58 €
	Suma		11.375,97 €
	IVA	21,00%	2.388,95 €
TOTAL OBRA			13.764,92 €
GESTIÓ DE RESIDUS**			485,26 €
	IVA	10,00%	48,53 €
TOTAL GESTIÓ DE RESIDUS			533,79 €

NOTA:

\* En aquest capítol, només s'han de pressupostar la càrrega de runa i el viatges a l'abocador

\*\* Aquí, facturar la taxa de l'abocador.

CÓDIGO	RESUMEN	Ud	Long	Ampl	Alt	Parcials	Quant.	Preu	Import
--------	---------	----	------	------	-----	----------	--------	------	--------

DSM010-1 Ud Desmontaje de inodoro con tanque bajo, con medios manuales, sin afectar a la estabilidad de los elementos constructivos a los que pueda estar sujeto, y carga manual sobre camión o contenedor.  
 Desmontaje de inodoro con tanque bajo, con medios manuales, sin afectar a la estabilidad de los elementos constructivos a los que pueda estar sujeto, y carga manual sobre camión o contenedor.  
 Incluye: Desmontaje del elemento. Obturación de las conducciones conectadas al elemento. Retirada y acopio del material desmontado. Limpieza de los restos de obra. Carga manual del material desmontado y restos de obra sobre camión o contenedor.  
 Criterio de medición de proyecto: Número de unidades previstas, según documentación gráfica de Proyecto.  
 Criterio de medición de obra: Se medirá el número de unidades realmente desmontadas según especificaciones de Proyecto.  
 Criterio de valoración económica: El precio incluye el desmontaje de los accesorios y la obturación de las conducciones conectadas al elemento.

1,000	28,48	28,48
-------	-------	-------

DSM010 Ud Desmontaje de lavabo con pedestal, con medios manuales, sin afectar a la estabilidad de los elementos constructivos a los que pueda estar sujeto, y carga manual sobre camión o contenedor.  
 Desmontaje de lavabo con pedestal, con medios manuales, sin afectar a la estabilidad de los elementos constructivos a los que pueda estar sujeto, y carga manual sobre camión o contenedor.  
 Incluye: Desmontaje del elemento. Obturación de las conducciones conectadas al elemento. Retirada y acopio del material desmontado. Limpieza de los restos de obra. Carga manual del material desmontado y restos de obra sobre camión o contenedor.  
 Criterio de medición de proyecto: Número de unidades previstas, según documentación gráfica de Proyecto.  
 Criterio de medición de obra: Se medirá el número de unidades realmente desmontadas según especificaciones de Proyecto.  
 Criterio de valoración económica: El precio incluye el desmontaje de la grifería y de los accesorios y la obturación de las conducciones conectadas al elemento.

1,000	28,48	28,48
-------	-------	-------

DSM015 Ud Desmontaje de grifería de lavabo, con medios manuales, y carga manual sobre camión o contenedor.  
 Desmontaje de grifería de lavabo, con medios manuales, y carga manual sobre camión o contenedor.  
 Incluye: Desmontaje del elemento. Obturación de las conducciones conectadas al elemento. Retirada y acopio del material desmontado. Limpieza de los restos de obra. Carga manual del material desmontado y restos de obra sobre camión o contenedor.  
 Criterio de medición de proyecto: Número de unidades previstas, según documentación gráfica de Proyecto.  
 Criterio de medición de obra: Se medirá el número de unidades realmente desmontadas según especificaciones de Proyecto.  
 Criterio de valoración económica: El precio incluye la obturación de las conducciones conectadas al elemento.

1,000	20,38	20,38
-------	-------	-------

DSM020 Ud Desmontaje de conjunto de accesorios formado por 1 secador, 1 papelera higiénica, 1 barra de sujeción para baño adaptado, 1 port  
 Desmontaje de conjunto de accesorios formado por 1 secador, 1 papelera higiénica, 1 barra de sujeción para baño adaptado, 1 portarrollos, con medios manuales y carga manual sobre camión o contenedor.  
 Incluye: Desmontaje del elemento. Retirada y acopio del material desmontado. Limpieza de los restos de obra. Carga manual del material desmontado y restos de obra sobre camión o contenedor.  
 Criterio de medición de proyecto: Número de unidades previstas, según documentación gráfica de Proyecto.  
 Criterio de medición de obra: Se medirá el número de unidades realmente desmontadas según especificaciones de Proyecto.

CÓDIGO	RESUMEN	Ud	Long	Ampl	Alt	Parcials	Quant.	Preu	Import
DRA010	<p>m<sup>2</sup> Demolición de alicatado de azulejo, con medios manuales y carga manual sobre camión o contenedor.</p> <p>Demolición de alicatado de azulejo, con medios manuales y carga manual sobre camión o contenedor.  Incluye: Demolición del elemento. Fragmentación de los escombros en piezas manejables. Limpieza de los restos de obra. Carga manual de escombros sobre camión o contenedor.  Criterio de medición de proyecto: Superficie medida según documentación gráfica de Proyecto.  Criterio de medición de obra: Se medirá la superficie realmente demolida según especificaciones de Proyecto.  Criterio de valoración económica: El precio incluye el picado del material de agarre adherido al soporte.</p>						1,000	26,60	26,60
	Bany	2	2,00		2,40	9,60			
	Bany	2	1,85		2,40	8,88	18,48		210,67
							18,480	11,40	210,67
DLP220	<p>Ud Desmontaje de hoja de puerta interior de carpintería de madera, con medios manuales y carga manual sobre camión o contenedor.</p> <p>Desmontaje de hoja de puerta interior de carpintería de madera, con medios manuales y carga manual sobre camión o contenedor.  Incluye: Desmontaje del elemento. Retirada y acopio del material desmontado. Limpieza de los restos de obra. Carga manual del material desmontado y restos de obra sobre camión o contenedor.  Criterio de medición de proyecto: Número de unidades previstas, según documentación gráfica de Proyecto.  Criterio de medición de obra: Se medirá el número de unidades realmente desmontadas según especificaciones de Proyecto.  Criterio de valoración económica: El precio incluye el desmontaje de los galces, de los tapajuntas y de los herrajes.</p>								
							1,000	6,79	6,79
DLP230	<p>Ud Desmontaje de herrajes de cierre en puerta interior de carpintería de madera, con medios manuales y carga manual sobre camión o contenedor.</p> <p>Desmontaje de herrajes de cierre en puerta interior de carpintería de madera, con medios manuales y carga manual sobre camión o contenedor.  Incluye: Desmontaje del elemento. Retirada y acopio del material desmontado. Limpieza de los restos de obra. Carga manual del material desmontado y restos de obra sobre camión o contenedor.  Criterio de medición de proyecto: Número de unidades previstas, según documentación gráfica de Proyecto.  Criterio de medición de obra: Se medirá el número de unidades realmente desmontadas según especificaciones de Proyecto.</p>								
							1,000	2,37	2,37
DRS040	<p>m<sup>2</sup> Levantado de pavimento existente en el interior del edificio, de parquet flotante de lamas de madera multicapa ensambladas entre</p> <p>Levantado de pavimento existente en el interior del edificio, de parquet flotante de lamas de madera multicapa ensambladas entre sí mediante adhesivo o con clips, con medios manuales, sin deteriorar los elementos constructivos contiguos, y carga manual sobre camión o contenedor.  Incluye: Levantado del elemento. Retirada y acopio del material levantado. Limpieza de los restos de obra. Carga manual del material levantado y restos de obra sobre camión o contenedor.  Criterio de medición de proyecto: Superficie medida según documentación gráfica de Proyecto.  Criterio de medición de obra: Se medirá la superficie realmente desmontada según especificaciones de Proyecto.  Criterio de valoración económica: El precio no incluye la demolición de la base soporte.</p>						1,000	2,37	2,37



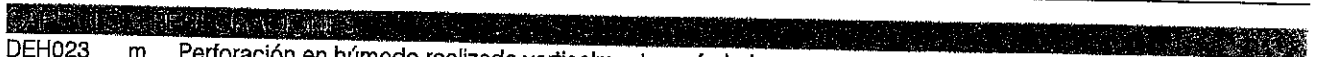
CÓDIGO	RESUMEN	Ud	Long	Ampl	Alt	Parcials	Quant.	Preu	Import
	<p>Incluye: Retirada y acopio del material desmontado. Limpieza de los restos de obra. Carga manual del material desmontado y restos de obra sobre camión o contenedor.</p> <p>Criterio de medición de proyecto: Número de unidades previstas, según documentación gráfica de Proyecto.</p> <p>Criterio de medición de obra: Se medirá el número de unidades realmente desmontadas según especificaciones de Proyecto.</p> <p>Criterio de valoración económica: El precio incluye el desmontaje del cuadro eléctrico, del cableado, de los mecanismos, de las cajas y de los accesorios superficiales.</p>						1,000	66,21	66,21
DIF105	<p>Ud Desmontaje de red de instalación interior de agua, colocada superficialmente, que da servicio a una superficie de 90 m<sup>2</sup>, desde l</p> <p>Desmontaje de red de instalación interior de agua, colocada superficialmente, que da servicio a una superficie de 90 m<sup>2</sup>, desde la toma de cada aparato sanitario hasta el montante, con medios manuales, y carga manual sobre camión o contenedor.</p> <p>Incluye: Desmontaje del elemento. Obturación de las conducciones conectadas a la instalación. Retirada y acopio del material desmontado. Limpieza de los restos de obra. Carga manual del material desmontado y restos de obra sobre camión o contenedor.</p> <p>Criterio de medición de proyecto: Número de unidades previstas, según documentación gráfica de Proyecto.</p> <p>Criterio de medición de obra: Se medirá el número de unidades realmente desmontadas según especificaciones de Proyecto.</p> <p>Criterio de valoración económica: El precio incluye el desmontaje de las válvulas, de los accesorios y de los soportes de fijación y la obturación de las conducciones conectadas al elemento.</p>								
							1,000	264,28	264,28
DRS020	<p>m<sup>2</sup> Demolición de pavimento existente en el interior del edificio, de baldosas cerámicas de gres porcelánico, con martillo neumático</p> <p>Demolición de pavimento existente en el interior del edificio, de baldosas cerámicas de gres porcelánico, con martillo neumático, sin deteriorar los elementos constructivos contiguos, y carga manual sobre camión o contenedor.</p> <p>Incluye: Demolición del elemento. Fragmentación de los escombros en piezas manejables. Retirada y acopio de escombros. Limpieza de los restos de obra. Carga manual de escombros sobre camión o contenedor.</p> <p>Criterio de medición de proyecto: Superficie medida según documentación gráfica de Proyecto.</p> <p>Criterio de medición de obra: Se medirá la superficie realmente demolida según especificaciones de Proyecto.</p> <p>Criterio de valoración económica: El precio incluye el picado del material de agarre adherido al soporte, pero no incluye la demolición de la base soporte.</p>								
	baño	2,00	1,85			3,70	3,70		22,42
							3,700	6,06	22,42
<b>TOTAL CAPÍTULO 1 ACTUACIONES PREVIAS.....</b>									<b>1.229,97</b>







CÓDIGO	RESUMEN	Ud	Long	Ampl	Alt	Parcials	Quant.	Preu	Import
--------	---------	----	------	------	-----	----------	--------	------	--------



DEH023	m Perforación en húmedo realizada verticalmente en forjado unidireccional de hormigón armado con viguetas prefabricadas de hormigó								
--------	--	--	--	--	--	--	--	--	--

Perforación en húmedo realizada verticalmente en forjado unidireccional de hormigón armado con viguetas prefabricadas de hormigón, entregado de bovedillas cerámicas o de hormigón y capa de compresión de hormigón, con corona diamantada de 52 mm de diámetro, previo levantado del pavimento y su base, y carga manual sobre camión o contenedor.

Incluye: Replanteo de las zonas a perforar. Perforación del elemento. Fragmentación de los escombros en piezas manejables. Retirada y acopio de escombros. Limpieza de los restos de obra. Carga manual de escombros sobre camión o contenedor.

Criterio de medición de proyecto: Longitud medida según documentación gráfica de Proyecto, con un mínimo de 33 cm.

Criterio de medición de obra: Se medirá la longitud realmente ejecutada según especificaciones de Proyecto, con un mínimo de 33 cm.

Criterio de valoración económica: El precio no incluye el levantado del pavimento.

							1,000	263,97	263,97
--	--	--	--	--	--	--	-------	--------	--------

<b>TOTAL CAPÍTULO 3 PERFORACIONES.....</b>									<b>263,97</b>
--	--	--	--	--	--	--	--	--	---------------

CÓDIGO	RESUMEN	Ud	Long	Ampl	Alt	Parcials	Quant.	Preu	Import
RTD020	<p>m<sup>2</sup> Falso techo registrable situado a una altura menor de 4 m, decorativo, formado por placas de yeso laminado, lisas, acabado sin r</p> <p>Falso techo registrable situado a una altura menor de 4 m, decorativo, constituido por placas de yeso laminado, lisas, acabado sin revestir, de 1200x600x9,5 mm, para falsos techos registrables, suspendido del forjado mediante perfilera vista, comprendiendo perfiles primarios, secundarios y angulares de remate, fijados al techo mediante varillas y cuelgues.</p> <p>Incluye: Replanteo de los ejes de la trama modular. Nivelación y colocación de los perfiles angulares. Replanteo de los perfiles primarios de la trama. Señalización de los puntos de anclaje al forjado. Nivelación y suspensión de los perfiles primarios y secundarios de la trama. Corte de las placas. Colocación de las placas.</p> <p>Criterio de medición de proyecto: Superficie medida entre paramentos, según documentación gráfica de Proyecto, sin descontar huecos para instalaciones.</p> <p>Criterio de medición de obra: Se medirá la superficie realmente ejecutada según especificaciones de Proyecto, sin descontar huecos para instalaciones.</p> <p>Criterio de valoración económica: El precio incluye la resolución de encuentros y puntos singulares.</p>								
	zona colgador		1,10	2,00		2,20			44,90
							2,200	20,41	44,90
RTD010	<p>m Tabica vertical en cambio de nivel de falso techo registrable, formada con placas de yeso laminado sobre perfiles metálicos, par</p> <p>Formación de tabica vertical en cambio de nivel de falso techo registrable, mediante placas de yeso laminado fijadas sobre perfiles metálicos, para cerrar un espacio de 20 cm de altura. Incluso pasta de agarre para la fijación de las placas y pasta y cinta para el tratamiento de juntas.</p> <p>Incluye: Replanteo y trazado en los paramentos de la situación de la tabica. Presentación y corte de las piezas. Montaje de los perfiles. Colocación de las placas. Tratamiento de juntas.</p> <p>Criterio de medición de proyecto: Longitud medida según documentación gráfica de Proyecto.</p> <p>Criterio de medición de obra: Se medirá la longitud realmente ejecutada según especificaciones de Proyecto.</p> <p>Criterio de valoración económica: El precio incluye la resolución de encuentros y puntos singulares.</p>								
	frontal zona colgador		2,00			2,00			55,64
							2,000	27,82	55,64
<b>TOTAL CAPÍTULO 4 FALSOS TECHOS .....</b>									<b>100,54</b>

CÓDIGO	RESUMEN	Ud	Long	Ampl	Alt	Parcials	Quant.	Preu	Import
E6556	M2 TABIQUE C/Y 15+70+15 / 400 ST M2. Suministro y colocación, por empresa homologada, de tabique formado por 2 placas de cartón yeso de 15 mm. STANDARD de la marca PLADUR, KNAUF o PLACOPLATRE, una a cada lado, con estructura interna de acero galvanizado de 70 mm de espesor con canales en suelo y techo, y montantes cada 40 cm. de separación entre ellos. Se incluye panel semirrígido de lana de roca de 70 mm., tratamiento de juntas, banda de estanqueidad y banda elástica de separación con el pavimento. Totalmente terminado y listo para pintar. TIPO PLACA: Pladur N. Knauf ST. Placoplatre Standard BA. ALTURA MAX. en tramos independientes 3,60 m. entre suelo y techo forjado. RF = 30 min. Aislamiento acústico = 45,5 dB(A) TOLERANCIAS DE EJECUCION: Replanteo ± 2 mm. Verticalidad ± 5 mm. en 3 m. CRITERIO DE MEDICION: M2.de superficie deduciendo 100 % en huecos de más de 2 m2. Se incluye en el precio las mermas. Todo según fichas de SUMASA C-2-3-4-5								
	Nueva distribución	2		2,080	3,000				12,480
		1		1,000	3,000				3,000
	Tapiado puerta	1		1,000	2,100				2,100
							17,580		556,76
							17,580	31,67	556,76
E1001	M2 ENYESADO PAREDES REGLEADO M2.Enyesado de paredes regleado, incluyendo partes proporcionales de ángulos y aristas, incluso colocación de guarda vivos metálicos a todo lo largo del canto.								
	Antiguo aseo	1		2,000	2,400				4,800
		1	2,000	1,850	2,400				8,880
	Repasos/encuentros	15							15,000
							28,680		361,37
							28,680	12,60	361,37
DES45	ML APERTURA ROZA PAV. PASO INSTALACIONES ML Apertura de roza en pavimento para paso de instalaciones y alimentación de mobiliario, para cinco tubos de 29mm, posterior tapado y afinado de la superficie,								
		30				30,000			30,000
							30,000		373,50
							30,000	12,45	373,50
<b>TOTAL CAPÍTULO 5 ALBAÑILERÍA .....</b>									<b>1.291,63</b>

CÓDIGO	RESUMEN	Ud	Long	Ampl	Alt	Parcials	Quant.	Preu	Import
--------	---------	----	------	------	-----	----------	--------	------	--------

6.1	m <sup>2</sup> Aplicación manual de dos manos de pintura plástica color blanco, acabado mate, textura lisa, la primera mano diluida con un 20% Aplicación manual de dos manos de pintura plástica color blanco, acabado mate, textura lisa, la primera mano diluida con un 20% de agua y la siguiente sin diluir, (rendimiento: 0,1 l/m <sup>2</sup> cada mano); previa aplicación de una mano de imprimación a base de copolímeros acrílicos en suspensión acuosa, sobre paramento interior de yeso o escayola, vertical, de hasta 3 m de altura. Incluye: Preparación del soporte. Aplicación de una mano de fondo. Aplicación de dos manos de acabado. Criterio de medición de proyecto: Superficie medida según documentación gráfica de Proyecto, con el mismo criterio que el soporte base. Criterio de medición de obra: Se medirá la superficie realmente ejecutada según especificaciones de Proyecto, con el mismo criterio que el soporte base. Criterio de valoración económica: El precio incluye la protección de los elementos del entorno que puedan verse afectados durante los trabajos y la resolución de puntos singulares.								
	Pared pasillo	1	10,85		3,90				42,32
	Pared fondo	1		3,90		3,10			12,09
	Pared fachada	1	10,85		2,91				31,57
	Pared fondo	1		3,90		3,10			12,09
							98,07		702,18

6.2	m <sup>2</sup> Aplicación manual de dos manos de pintura plástica color blanco, acabado mate, textura lisa, la primera mano diluida con un 20% Aplicación manual de dos manos de pintura plástica color blanco, acabado mate, textura lisa, la primera mano diluida con un 20% de agua y la siguiente sin diluir, (rendimiento: 0,1 l/m <sup>2</sup> cada mano); previa aplicación de una mano de imprimación a base de copolímeros acrílicos en suspensión acuosa, sobre paramento interior de yeso o escayola, horizontal, a más de 3 m de altura. Incluye: Preparación del soporte. Aplicación de una mano de fondo. Aplicación de dos manos de acabado. Criterio de medición de proyecto: Superficie medida según documentación gráfica de Proyecto, con el mismo criterio que el soporte base. Criterio de medición de obra: Se medirá la superficie realmente ejecutada según especificaciones de Proyecto, con el mismo criterio que el soporte base. Criterio de valoración económica: El precio incluye la protección de los elementos del entorno que puedan verse afectados durante los trabajos y la resolución de puntos singulares.								
							98,070	7,16	702,18

	Techo sala		10,85	4,08		44,27			458,19
							44,270	10,35	458,19

**TOTAL CAPÍTULO 6 PINTURA..... 1.160,37**

CÓDIGO	RESUMEN	Ud	Long	Ampl	Alt	Parcials	Quant.	Preu	Import
LPM021	<p>Ud Puerta interior corredera para armazón metálico, ciega, de una hoja de 210x82,5x4 cm, de tablero de fibras acabado en melamina i</p> <p>Suministro y colocación de puerta interior corredera para armazón metálico, ciega, de una hoja de 210x92,5x4 cm, de tablero de fibras acabado en melamina imitación madera de pino, con alma alveolar de papel kraft, formado por alma alveolar de papel kraft y chapado de tablero de fibras, acabado con revestimiento de melamina; precerco de pino país de 90x35 mm; galces de MDF, con revestimiento de melamina, color pino de 90x20 mm; tapajuntas de MDF, con revestimiento de melamina, color pino de 70x10 mm en ambas caras. Incluso herrajes de colgar, de cierre y tirador con manecilla para cierre de acero inoxidable, serie media; ajuste de la hoja, fijación de los herrajes y ajuste final. Totalmente montada y probada.</p> <p>Incluye: Colocación de los herrajes de colgar. Colocación de la hoja. Colocación de los herrajes de cierre. Colocación de accesorios. Realización de pruebas de servicio.</p> <p>Criterio de medición de proyecto: Número de unidades previstas, según documentación gráfica de Proyecto.</p> <p>Criterio de medición de obra: Se medirá el número de unidades realmente ejecutadas según especificaciones de Proyecto.</p>								
							1,000	196,94	196,94
LPM010	<p>Ud Puerta interior abatible, ciega, de una hoja de 210x82,5x4 cm, de tablero aglomerado, chapado con sapeli, barnizada en taller; p</p> <p>Suministro y colocación de puerta interior abatible, ciega, de una hoja de 210x82,5x4 cm, de tablero aglomerado, chapado con sapeli, barnizada en taller; precerco de pino país de 90x35 mm; galces de MDF, con rechapado de madera, de sapeli de 90x20 mm; tapajuntas de MDF, con rechapado de madera, de sapeli de 70x10 mm en ambas caras. Incluso bisagras, herrajes de colgar, de cierre y manivela sobre escudo largo de latón negro brillo, serie media; ajuste de la hoja, fijación de los herrajes y ajuste final. Totalmente montada y probada.</p> <p>Incluye: Colocación de los herrajes de colgar. Colocación de la hoja. Colocación de los herrajes de cierre. Colocación de accesorios. Realización de pruebas de servicio.</p> <p>Criterio de medición de proyecto: Número de unidades previstas, según documentación gráfica de Proyecto.</p> <p>Criterio de medición de obra: Se medirá el número de unidades realmente ejecutadas según especificaciones de Proyecto.</p>								
							2,000	191,31	382,62
<b>TOTAL CAPÍTULO 7 CARPINTERIA .....</b>									<b>579,56</b>

CÓDIGO	RESUMEN	Ud	Long	Ampli	Alt	Parcials	Quant.	Preu	Import
CIEF413	UD EQ.AUT.EM+SEÑ ENRASADO 211-280Lumens Equipo autónomo de alumbrado de emergencia y señalización de 211 a 280 Lúmenes (sup.aprox 42 m2) con lámpara fluorescente para emergencia e incandescente para señalización .Incluso p.p. de accesorios, fijación y conexión. Instalado según R.E.B.T. y NBE-CPI. Medida la unidad instalada. MARCA: DAISALUX, modelo HYDRA N7+ caja gris plata de enrasar en techo KETGP HYDRA +KSH HYDRA NORMALUX, modelo Extraplana F-300+ marco F-ME								
CIEF302	UD INTERRUPTOR UNIPOLAR Suministro e instalación de mecanismos, para interruptor unipolar de 16A.. Se incluye caja de empotrar p.p. de pequeño material y mano de obra. Totalmente instalado. MARCA: NIESSEN MODELO ARCO COLOR GRAFITO						2,000	97,43	194,86
EG631153	UD TOMA CORRIENTE 2P+T int Toma de corriente de tipo universal, bipolar com toma de tierra lateral (2P+T), 16 A 250 V, con tapa, precio alto, empotrada						3,000	10,01	30,03
CIEF50TTW	UD PUESTO TRABAJO DOBLE TIPO 2 Suministro e instalación de caja tipo 3 formada por tres módulos para instalación de superficie, formado por dos bases dobles schuko de 16a/2p+tt lateral con obturador, una en color blanco para el circuito de usos varios y la otra en color rojo para el circuito, y un marco doble para el alojamiento de un rj45 de avaya con persianas antipolvo y una toma HDMI, con todos los accesorios para su correcta instalación. incluso pequeño material y mano de obra.						4,000	8,77	35,08
CIEF5TTXA	UD PUESTO TRABAJO TRIPLE TIPO 1 Suministro e instalación de caja tipo 2 formada por seis módulos para instalación de superficie, para puesto de trabajo cuádruple formado por cuatro bases dobles schuko de 16a/2p+tt lateral con obturador, dos en color blanco para el circuito de usos varios y la otras dos en color rojo para el circuito para el puesto de trabajo, mas dos marcos dobles para el alojamiento de dos rj45 con persianas antipolvo y dos placas de 45x45 de salida de cables inclinada, con todos los accesorios para su correcta instalación. Se incluye conexión toma tierra a parte metálica del puesto de trabajo.						1,000	53,85	53,85
EP7382D54	UD TOMA SEÑAL TIPO MOD 2 RJ45 doble CAT 6 UTP Toma de señal de voz y datos, de tipo modular de 2 módulos estrechos, con connector RJ45 doble, categoria 6 UTP, con tapa, montada sobre caja o bastidor.Incluye modulo hembra.						3,000	84,66	253,98
PA_IL	PA RECOLOCACION DE LUMINARIAS RECOLOCACION DE LUMINARIAS						6,000	15,35	92,10
CIEF5TTSX	UD PUESTO TRABAJO CUÁDRUPLE TIPO 3 Suministro e instalación de caja tipo 4 formada por seis módulos para instalación de superficie, para puesto de trabajo cuádruple formado por cuatro bases dobles schuko de 16a/2p+tt lateral con obturador, dos en color blanco para el circuito de usos varios y la otras dos en color rojo para el circuito del puesto de trabajo, mas dos marcos dobles para el alojamiento de dos rj45 de avaya con persianas antipolvo y dos placas de 45x45 de salida de cables inclinada, una toma HDMI y una previsión de media, con todos los accesorios para su correcta instalación. se incluye conexion toma tierra a parte metalica del puesto trabajo.						1,000	500,00	500,00



CÓDIGO	RESUMEN	Ud	Long	Ampl	Alt	Parcials	Quant.	Preu	Import
							2,000	114,58	229,16

**TOTAL SUBCAPÍTULO 8.1 INSTALACIONES ELECTRICAS..... 1.389,06**

**SUBCAPÍTULO 8.2 SANEAMIENTO**

**ISB010** m Bajante interior insonorizada y con resistencia al fuego de la red de evacuación de aguas residuales, formada por tubo de PVC, s

Bajante interior insonorizada y con resistencia al fuego de la red de evacuación de aguas residuales, formada por tubo de PVC, serie B, de 40 mm de diámetro y 3 mm de espesor; unión pegada con adhesivo. Incluso líquido limpiador, adhesivo para tubos y accesorios de PVC, material auxiliar para montaje y sujeción a la obra, accesorios y piezas especiales.

Incluye: Replanteo del recorrido de la bajante y de la situación de los elementos de sujeción. Presentación en seco de los tubos. Fijación del material auxiliar para montaje y sujeción a la obra. Montaje, conexión y comprobación de su correcto funcionamiento. Realización de pruebas de servicio.

Criterio de medición de proyecto: Longitud medida según documentación gráfica de Proyecto.

Criterio de medición de obra: Se medirá la longitud realmente ejecutada según especificaciones de Proyecto.

estimación fregaeros	6,00	6,00	6,00	131,64
----------------------	------	------	------	--------

			6,000	21,94	131,64
--	--	--	-------	-------	--------

**E0715** ML Conexión sanitarios y desagües

ML. Conexión de aparatos sanitarios (lavabo, bidet, urinario, etc.) y desagües a la red de evacuación existente.

Conexión fregaderos	2	5,000	10,000	
Conexión con bajante existente	1	2,000	2,000	

12,000 146,28

			12,000	12,19	146,28
--	--	--	--------	-------	--------

**NBA022** m Aislamiento acústico a ruido aéreo de bajante de 40 mm de diámetro, realizado con manta de lana de vidrio según UNE-EN 13162, re

Aislamiento acústico a ruido aéreo de bajante de 40 mm de diámetro, realizado con manta de lana de vidrio según UNE-EN 13162, recubierto por una de sus caras con aluminio reforzado que actúa como barrera de vapor, de 30 mm de espesor, para el aislamiento de conductos de aire en climatización, resistencia térmica 0,86 m²K/W, conductividad térmica 0,035 W/(mK); con 39,76 dB de índice global de reducción acústica,  $R_w$ , según UNE-EN 14366; proporcionando una mejora del índice global de reducción acústica ponderado A de 9,43 dBA, en bajantes con caudal medio de 60 l/min; dispuesto en torno a la bajante a modo de coquilla y fijado con bridas de plástico. Incluso p/p de cortes y sellado de juntas con cinta autoadhesiva.

Incluye: Corte del rollo en tramos. Forrado de la bajante. Colocación de las bridas. Sellado de juntas.

Criterio de medición de proyecto: Longitud medida según documentación gráfica de Proyecto.

Criterio de medición de obra: Se medirá la longitud realmente ejecutada según especificaciones de Proyecto.

previsión	15,00	15,00	15,00	114,60
-----------	-------	-------	-------	--------

**TOTAL SUBCAPÍTULO 8.2 SANEAMIENTO..... 392,52**

CÓDIGO	RESUMEN	Ud	Long	Ampl	Alt	Parcials	Quant.	Preu	Import
--------	---------	----	------	------	-----	----------	--------	------	--------

**SUBCAPÍTULO 8.3 FONTANERÍA**

IFI010	<p>Ud Instalación interior de fontanería para cocina con dotación para: fregadero, realizada con polietileno reticulado (PE-X), para 1</p> <p>Suministro y montaje de instalación interior de fontanería para cocina con dotación para: fregadero, realizada con tubo de polietileno reticulado (PE-X), para la red de agua fría y caliente que conecta la derivación particular o una de sus ramificaciones con cada uno de los aparatos sanitarios, con los diámetros necesarios para cada punto de servicio. Incluso llaves de paso de cuarto húmedo para el corte del suministro de agua, de polietileno reticulado (PE-X), p/p de material auxiliar para montaje y sujeción a la obra, derivación particular, accesorios de derivaciones. Totalmente montada, conexionada y probada.</p> <p>Incluye: Replanteo del recorrido de las tuberías y de la situación de las llaves. Colocación y fijación de tuberías y llaves. Realización de pruebas de servicio.</p> <p>Criterio de medición de proyecto: Número de unidades previstas, según documentación gráfica de Proyecto.</p> <p>Criterio de medición de obra: Se medirá el número de unidades realmente ejecutadas según especificaciones de Proyecto.</p>								
--------	--	--	--	--	--	--	--	--	--

							1,000	258,32	258,32	
								<b>TOTAL SUBCAPÍTULO 8.3 FONTANERÍA .....</b>		<b>258,32</b>
								<b>TOTAL CAPÍTULO 8 INSTALACIONES .....</b>		<b>2.039,90</b>

CÓDIGO	RESUMEN	Ud	Long	Ampl	Aft	Parcials	Quant.	Preu	Import
9.1	PA Limpieza de obra Limpieza final de obra de la oficina antes de la entrega de la obra.						1,000	250,00	250,00
<b>TOTAL CAPÍTULO 9 VARIOS.....</b>									<b>250,00</b>

CÓDIGO	RESUMEN	Ud	Long	Ampl	Alt	Parcials	Quant.	Preu	Import
--------	---------	----	------	------	-----	----------	--------	------	--------

GRA010	Ud Transporte de mezcla sin clasificar de residuos inertes producidos en obras de construcción y/o demolición, con contenedor de 7								
--------	--	--	--	--	--	--	--	--	--

Transporte de mezcla sin clasificar de residuos inertes producidos en obras de construcción y/o demolición, con contenedor de 7 m<sup>3</sup>, a vertedero específico, instalación de tratamiento de residuos de construcción y demolición externa a la obra o centro de valorización o eliminación de residuos. Incluso servicio de entrega, alquiler y recogida en obra del contenedor.

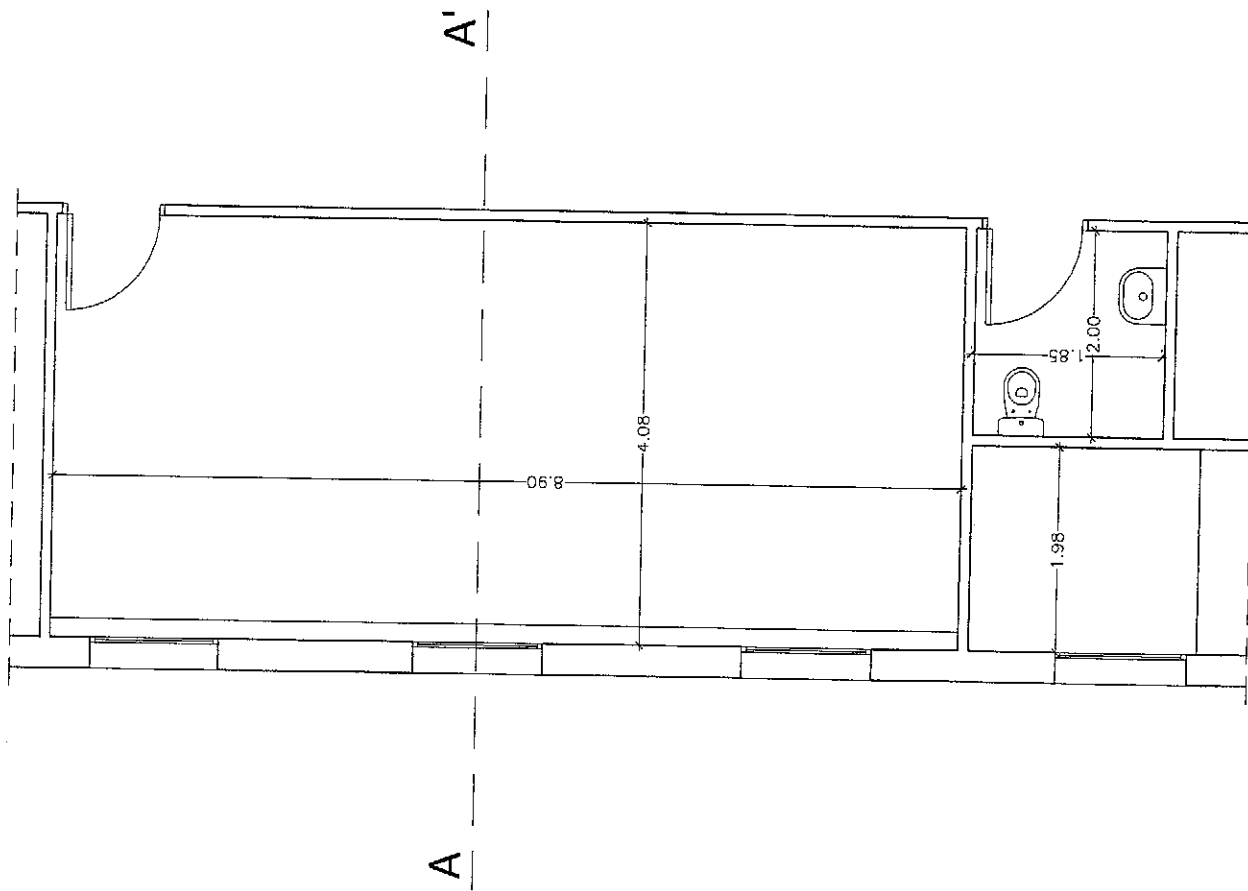
Incluye: Carga a camión del contenedor. Transporte de residuos de construcción a vertedero específico; instalación de tratamiento de residuos de construcción y demolición externa a la obra o centro de valorización o eliminación de residuos.

Criterio de medición de proyecto: Número de unidades previstas, según documentación gráfica de Proyecto.

Criterio de medición de obra: Se medirá el número de unidades realmente transportadas según especificaciones de Proyecto.

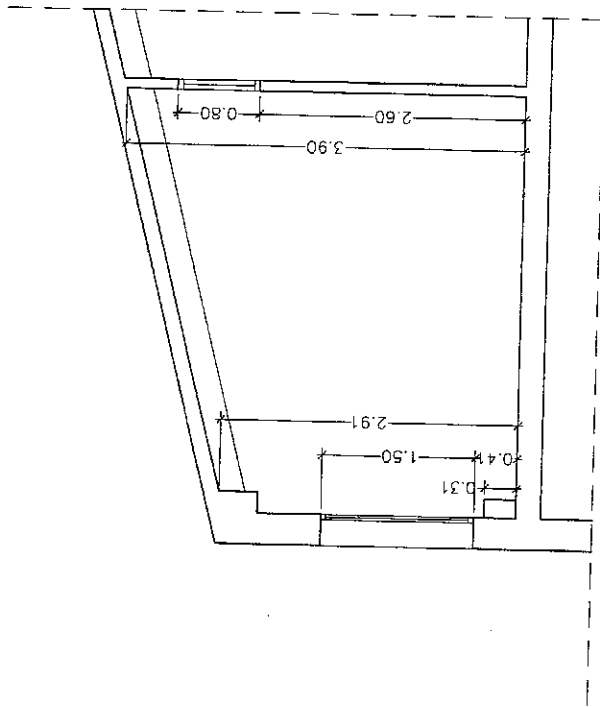
Criterio de valoración económica: El precio incluye el viaje de ida, la descarga y el viaje de vuelta.

							3,000	218,05	654,15	
<b>TOTAL CAPÍTULO 10 TRANSPORTE DE RESIDUOS</b>										<b>654,15</b>
<b>TOTAL</b>										<b>9.386,54</b>



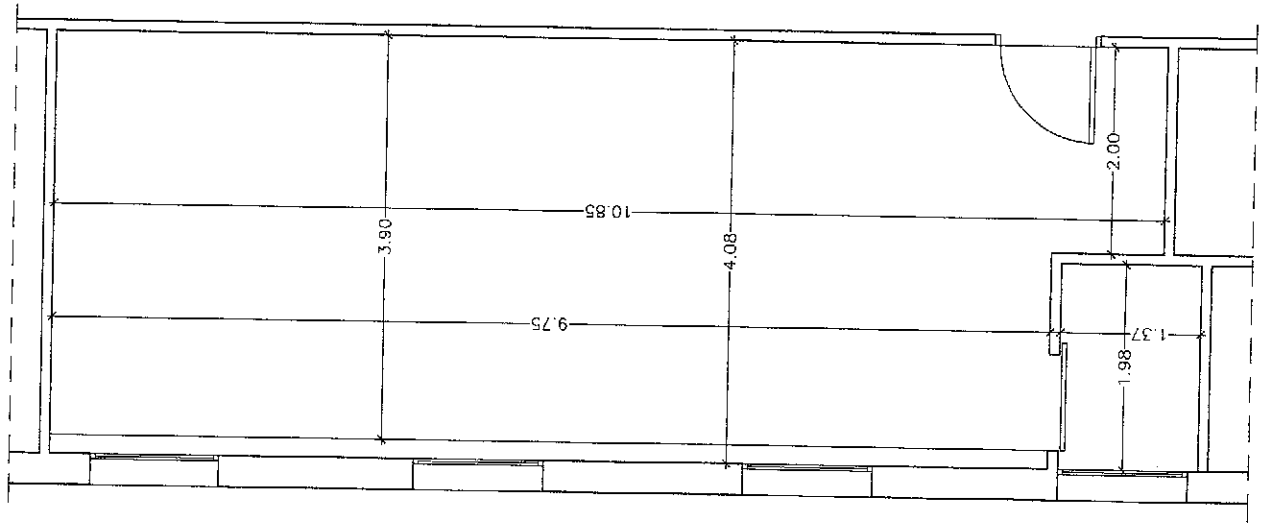
PLANTA EST. ACTUAL

Descripción Obra: <b>IMPLANTACION_CIBER_AULA</b> Emplazamiento: <b>C/_ANIMES_...2</b> País de Obra: <b>PALMA</b> Fecha de Obra: <b>07007_ILLES_BALEARS</b> Tipo Obra: <b>ESTUDIO REFORMA</b>	Oficina N°: Local N°: Situación: <b>P1</b> N° Plano: <b>01</b>
Documento: <b>ESTADO_ACTUAL</b> Subdocumento: <b>PLANTA</b>	Fecha: <b>AGOSTO_2018</b>
Escala: <b>1:50</b>	



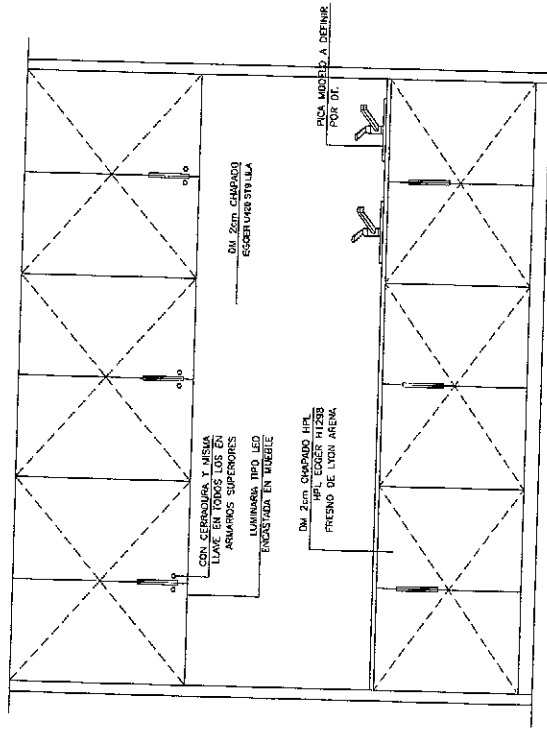
SECCIÓN A-A'

Descripción Obra: <b>IMPLANTACION_CIBER_AULA</b>		Oficina N° ---
Emplazamiento: <b>C/_ANIMES_2          PALMA          07007_ILLES_BALEARS</b>		Local N° ---
Fase de Obra: <b>ESTUDIO</b>		Tipo Obra: <b>REFORMA</b>
Documento: <b>ava</b> <b>ESTADO_ACTUAL</b>		Situación: <b>P1</b>
Subdocumento: <b>SECCION</b>		N° Plano: <b>02</b>
Escala: <b>1:50</b>		Fecha: <b>AGOSTO_2018</b>

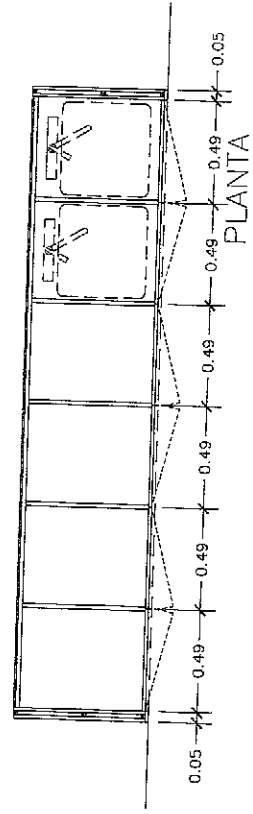


PLANTA EST. REFORMADO

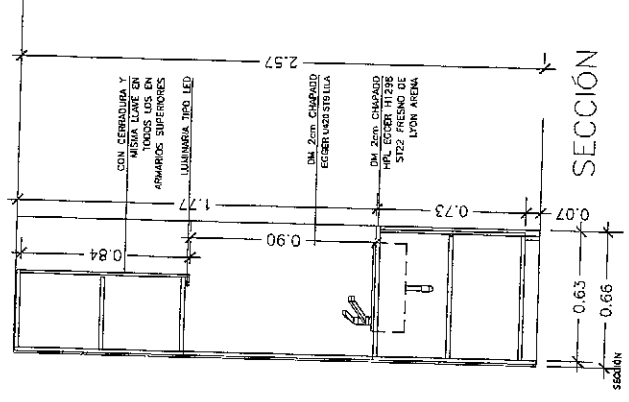
Descripción Obra: <b>IMPLANTACION_CIBER_AULA</b>		Oficina N° ---
Emplazamiento: <b>C/ ANIMES_2          PALMA</b>		Local N° ---
Fase de Obra: <b>ESTUDIO</b>		Situación <b>PI</b>
Tipo Obra: <b>REFORMA</b>		N° Plano <b>03</b>
Documento: <b>PLA</b> Subdocumento: <b>ESTADO_PROUESTA</b>	Fecha <b>AGOSTO_2018</b>	
Escala <b>1:50</b>		



ALZADO



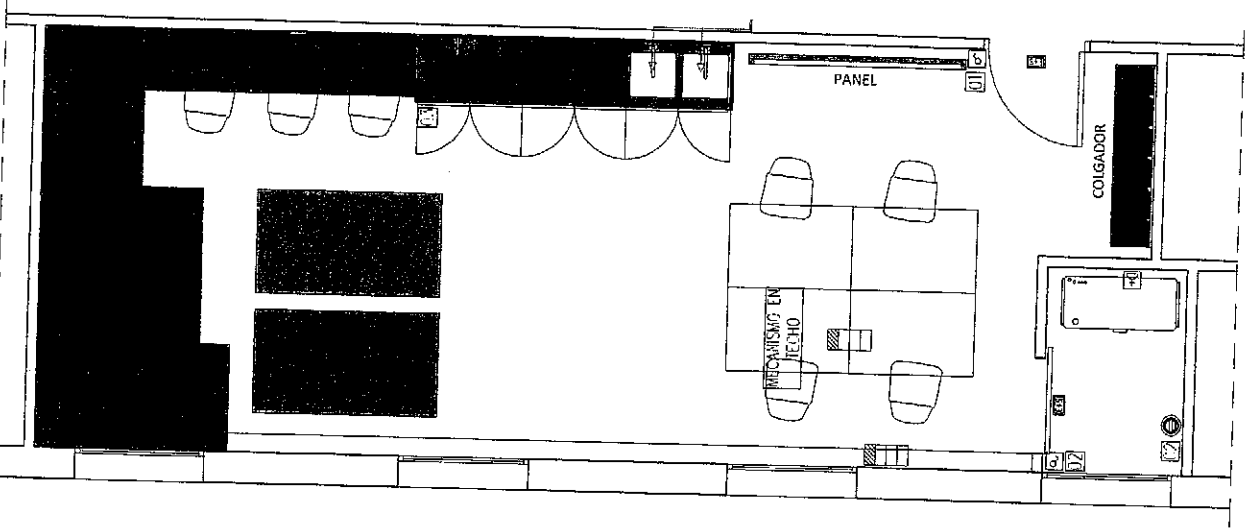
PLANTA



SECCION

Descripción Obra: **IMPLANTACION\_CIBER\_AULA**  
 Emplacamiento: **C/\_ANIMES...2 PALMA 07007\_ILLES\_BALEARS** Tipo Obra: **REFORMA**  
 Documento: **M02 MOBILIARIO\_A\_MEDIDA** Subdocumento: **M2**  
 Escala: **1:25** Fecha: **AGOSTO\_2018** N° Plano: **08**  
 Oficina N°: **---** Local N°: **---**





DETALLE CAJAS DE TRABAJO	
SIMBOLOGIA	
	CAJA TIPO 1 CAJA OMA ESTACION TRABAJO CON 4 TOMAS DE CORRIENTE Y 2 TOMAS RJ-45
	CAJA TIPO 2 CAJA OMA ESTACION TRABAJO CON 2 TOMAS DE CORRIENTE, 1 TOMA RJ-45 Y TOMA HDMI
	CAJA TIPO 3 CAJA OMA ESTACION TRABAJO CON 4 TOMAS DE CORRIENTE, 2 TOMAS RJ-45, TOMA HDMI Y PREVISION MEDIA

LEYENDA MECANISMOS	
	INTERRUPTOR
	COMUTADOR
	COMUTADOR C/ REGULACION DE LUZ
	ENCHUFE TIPO SCHUKO 16A
	ENCHUFE ESTANCO
	CAJA-OMA SEGUN DETALLE
	BANDEJA ELECTRICIDAD BAJA MUEBLE

LEYENDA ILUMINACION	
	DOWNLIGHT LED 1x12W
	LUMINARIA DE EMERGENCIA
	TIRA DE LEDS

LEYENDA ACS, CALEF, REFRIG	
	ACS
	AGUA FRIA
	RADIADOR
	CASSETTE DE REFRIGERACION

Descripción Obra: <b>IMPLANTACION_CIBER_AULA</b>		Situación: P1
Emplazamiento: <b>C/ ANIMES, 2          PALMA</b>		N° Planta: 11
Fase Obra: <b>07/007_ILLES_BALEARS          ESTUDIO</b>		Tipo Obra: <b>REFORMA</b>
Documento para: <b>INSTALACIONES</b>		Subdocumento: <b>PUNTA</b>
Escala: <b>1:50</b>		Fecha: <b>AGOSTO_2018</b>