

## MEMÒRIA JUSTIFICATIVA DEL CONTRACTE MENOR

Núm. d'expedient: CM 29/2020 / SSJJ.

Assumpte: contracte menor de rehabilitació i reforma parcial interior de l'edifici de les grades existent a l'àmbit de les pistes exteriors del Poliesportiu Municipal Germans Escales.

### **1. OBJECTE DEL CONTRACTE:**

Descripció: L'objecte és la contractació d'empresa constructora per a la rehabilitació i reforma parcial interior de l'edifici de les grades existent a l'àmbit de les pistes exteriors del Poliesportiu Municipal Germans Escales.

### **2. JUSTIFICACIÓ DE LA NECESSITAT DEL CONTRACTE:**

Antecedents:

1. En data 20.05.2020 la direcció del poliesportiu va remetre "informe sobre l'estat dels vestuaris i exteriors del camp de futbol" en el qual s'exposen les deficiències que presenten principalment l'edifici de les grades tant a l'exterior com l'interior a més de noves necessitats d'explotació.
2. Lo qual fa necessari la rehabilitació i la reforma de les edificacions incloses en l'àmbit esportiu de les noves pistes. Vist el citat informe i comprovat en el lloc l'estat de dits elements es fa necessari ara com a mínim escometre les obres de rehabilitació total de l'edifici de les grades de la pista del camp de rugby i a més, per resoldre les necessitats de funcionament expressades per la direcció en definitiva també incloure la reforma interior per habilitar-hi 2 vestuaris grans divisibles on actualment hi ha vestidors totalment desfasats i fora de servei.
3. Com a resposta a les necessitats exposades, es va sol·licitar pressupost de rehabilitació exterior, pressupost de reforma interior de les grades, tot en el marc del "contracte de servei de reparació, remodelació i condicionament d'edificis i instal·lacions esportives municipals dependents de l'IME" a l'empresa contractista adjudicatària Urbia Services S.A.. En data 2020.05.12 es va adjudicar el pressupost de rehabilitació exterior de l'edifici de les grades a dita empresa però la intervenció a l'interior de rehabilitació i reforma interior dels vestuaris es va decidir licitar mitjançant contracte a part, donat el fet de què va concloure dit contracte amb Urbia.
4. Per tal de poder adjudicar l'obra de rehabilitació i reforma parcial interior de l'edifici de les grades existent a l'àmbit de les pistes exteriors del Poliesportiu Municipal Germans Escales com a resposta a dita necessitat de rehabilitar l'edifici i alhora la necessitat de reformar aquest per adequar-lo a les necessitats de funcionament i explotació inicials i alhora adaptar-lo a la Llei d'Accessibilitat universal i esmenar les mancances exposades per l'informe de la directora dels centre, l'arquitecte signant d'aquest document elaborà uns plànols\* amb proposta dels nous espais, els quals foren aprovats en l'acta de replanteig per la Direcció amb el vist i plau de la gerència de l'IME.
5. Seguint les instruccions de gerència es redactà la primera memòria justificativa per a la contractació de l'empresa constructora per a la rehabilitació i reforma interior de l'edifici de les grades, existent a l'àmbit de les pistes del Poliesportiu Municipal Germans Escales i esmenar els punts del 1 al 10 dels "vestuaris" i el 1 d'"exteriors" del citat informe de la direcció.

6. En data 06.11.2020 analitzades les ofertes de la primera licitació, el tècnic que subscriu va concloure que les 2 ofertes presentades no complien les condicions de la licitació.

Justificació:

7. Vista la impossibilitat d'adjudicar l'obra de rehabilitació i reforma parcial interior de l'edifici de les grades en la primera licitació, es necessari redactar novament una memòria justificativa per ajustar les condicions de la licitació a les necessitats de la instal·lació i normatives.

\* S'annexen a aquesta memòria, dit informe, estimació del pressupost dels treballs necessaris descrits, plànols de l'estat actual i el reformat de l'edifici de les grades, fotos exemples, model presentació de l'oferta i model de certificació presencial al lloc de l'obra.

Idoneïtat del seu objecte i el seu contingut per a satisfer-les:

Mitjançant la contractació d'un constructor junt amb la contractació d'un director d'execució d'obra i coordinador de seguretat i salut, es podran executar les obres de forma coordinada amb l'obra principal i la de rehabilitació exterior i es podrà posar finalment l'edifici en servei.

### 3. ESPECIFICACIONS TÈCNIQUES DE LA PRESTACIÓ:

Les tasques objecte del contracte consisteixen només en la rehabilitació integral interior i reforma parcial de l'interior, concretament reforma interior dels vestuaris per habilitar-hi 2 vestuaris grans divisibles amb cambres de vestuaris adaptades i només rehabilitació dels banys públics de l'edifici de les grades del Poliesportiu Germans Escalas.

S'inclouen principalment en la prestació les següents especificacions:

Prèvies al començament de les obres:

- Emissió d'informe de viabilitat que inclogui:  
Anàlisi de:
  - 1) Des l'òptica de l'econòmica, la seguretat d'utilització, el manteniment i que tingui en compte els aspectes tècnics, funcionals, normatius, les preexistències, topografia i context, desguàs d'aigua, impermeabilització, aïllaments tèrmics, acústics, eficiència energètica, i demés aspectes necessaris per assolir correctament el contracte de les obres i el procés d'execució, comprovant la idoneïtat dels plànols i del pressupost de l'oferta,
  - 2) Qualsevol altre consideració que pugui afectar a l'assoliment final i total de l'encàrrec.
- Comprovació de que es disposa de tota la documentació necessària per definir les obres i complir la normativa d'aplicació. Amb plànols de l'estat actual i el reformat, instal·lacions, detalls constructius, amidaments, quadres de preus, pressupost, pla d'obra, dades de classificació del contractista o subcontractistes, etc.
- Comprovació de les circumstàncies d'execució que no es puguin preveure en la redacció dels projectes o en l'execució de l'obra així com les necessitats d'exploatació de l'IME.
- Redacció del pla de Seguretat i Salut si escau.

Durant l'execució de les obres:

- Coordinar-se amb d'execució de l'obra principal en curs.
- Lliurament setmanal de l'acta de les reunions d'obra.
- Signatura del certificat final d'obra i de liquidació i recepció.
- Seguiment del pla de control de qualitat.
- Lliurament dels certificats de controls de qualitat, llistat de subministres i subministradors, instal·ladors, manuals de funcionament, manteniment, combustibles, plànols us-build, certificats de les característiques i garanties dels materials, etc.
- La resta de documentació necessària en paper i en format digital en 2 carpetes una de pdf i l'altre d'edilables (dwg, word, pzh, bc3, etc.).

Pàgina 2 de 7

- Sol·liciti i lliuri a l'IME qualsevol permís necessari.
- I qualsevol altre que sigui necessària pel correcte funcionament.
- Tramitacions vàries.

#### Respecte a la Seguretat i la Salut:

- Coordinació de la Seguretat i Salut de les obres i de forma coordinada amb l'obra principal.
- Coordinació amb les instruccions de la Direcció d'Execució de dita obra i les condicions d'exploració de la direcció de la instal·lació de l'IME.
- Signatura del certificat final de coordinació de la seguretat i salut.
- Lliurament de les còpies necessàries en paper i formats digitalitzats pdf i editables de tota la documentació necessària, tals com aprovació del pla de seguretat, llibre d'incidències, altes del centre de treball, llistats de subcontractistes, actes de reunions i coordinació de les obres, certificats dels controls de qualificació dels treballadors, etc.
- Tramitacions necessàries per poder explotar el complex durant el transcurs de l'obra i també un cop finalitzada.
- Despeses (assegurança, còpies, etc.).
- Qualsevol altra que sigui preceptiva per assolir l'objecte del contracte.

#### i inclou entre d'altres els següents:

1. Enderroc de les parts a rehabilitar i reformar: Inclou paraments de formigó, de fàbriques o fenòlics, zones pavimentades, enrajolats, faulells, mobiliari, farratges, etc.
2. Execució de rampes d'accés adaptades segons plànols.
3. Substitució dels inodors i instal·lació d'inodors adaptats a les noves cambres accessibles.
4. Substitució dels miralls en mal estat. Les cambres adaptades s'han d'equipar amb tot l'equipament necessari segons el CTE-BD-SUA i Llei 8/2017 d'Accessibilitat universal de les Illes Balears (tals com barres abalibles, inodor adaptat, timbre d'emergència, mirall adaptat, eixataria adaptada, etc.
5. Substitució dels paraments tipus fenòlics en mal estat per altres de material igual o equivalent.
6. A prop dels rentamans s'haurà d'habitar com a mínim un endoll elèctric pels usuaris i un per assecador de mans, complint les mesures i distàncies de seguretat.
7. Unificació dels tubs de cablejat elèctric i de fontaneria, tots els espais han de tenir la mateixa imatge. El material emprat haurà de prioritzar el baix manteniment, la màxima durabilitat, (anti-vandàlic) i d'imatge coherent.
8. Reparar o substituir mecanismes de fontaneria.
9. Restauració dels elements de il·luminació o substitució dels irrecuperables.
10. Alicatats dels paraments en mal estat, amb peces de igual aparença i qualitat, fins a un 50% del total.
11. Reparació de les fusteries de color blanc.
12. Reparació de les humitats: Inclou també la impermeabilització dels elements exposats a l'aigua, cobertes, paraments, paviments, mobiliari, etc. Impermeabilització dels paraments de formigó i zones pavimentades de totes les zones humides, amb la col·locació de làmina contínua de pvc, asfàltica, etc amb junta segellada. Aquesta làmina s'haurà de pujar pels paraments: En les zones humides amb una alçada mínima de 10cm recobert i protegit mitjançant rodapeu de material igual al paviment. En el cas de les dutxes es col·locarà fins una alçada de 2.2m en el cas que no estiguin impermeabilitzades i es recobrirà amb l'enrajolat.
13. Restauració dels paraments de formigó, amb aplicació de passivant, capa de recobriment de formigó classe IIIA (ambient marí) i capa de pintura a 3 mans del mateix color.
14. Reparació de les boques de ventilació i col·locació de reixa inoxidable.
15. A la zona reformada dels vestuaris de les cambres adaptades es col·locarà rajola de porcellana marca Saloni Telralava o equivalent, grau de reliscament tipus C3 segons CTE.

S'annexa llistat dels treballs i fotos de part dels punts a intervenir que a priori són necessaris per assolir l'objecte del contracte i esmenar així els punts exposats en l'informe de la direcció del centre.

La intervenció inclourà:

La **fase 1**, redacció de l'Informe previ de Viabilitat, Planning setmanal d'obra i Pla de Seguretat i Salut, tot ajustat al pressupost i amidaments de l'oferta i nomenament del cap d'obra i recurs preventiu.

La **fase 2**, execució de l'obra junt amb la prevenció de la seguretat i la salut.

La **fase 3**, signatura del certificat final d'obra, recepció i liquidació i certificat final de coordinació de Seguretat i Salut, amb el lliurament de les còpies necessàries en paper i formats digitalitzats pdf i editables de tota la documentació necessària.

El pressupost de les obres de rehabilitació i reforma interior de l'edifici de les grades de les pistes de PM Germans Escalas tindrà un Pressupost d'Execució Material PEM total aproximat de 33.613,00€ què, amb un 13% de despeses generals i el 6% de benefici industrial suma un total base de **39.999,47€ (IVA Exclòs)** resultant un pressupost de contracte de **48.399,36€ (IVA INCLÒS)**.

### Resum pressupost estimat REFORMA EDIFICI GRADES

1 Treballs previs		250,00 €
2 Enderrocs i desmuntatges		1.260,58 €
3 Reparacions		9.736,04 €
4 Equipaments e instal·lacions		6.084,24 €
5 Serralleria i divisions		6.940,34 €
6 Pintat		1.678,72 €
7 Treballs varis		1.566,05€
8 Adaptació vestuaris accessibles		4.577,86 €
9 Control qualitat		40,00 €
10 Gestió de Residus**		1.079,28 €
11 Seguretat i Salut*		400,00 €
<b>PEM TOTAL REFORMA</b>		<b>33.613,00 €</b>
DESPESES GENERALS	13%	4.369,69 €
BENEFICI INDUSTRIAL	6%	2.016,78 €
<b>PEC S/IVA</b>		<b>39.999,47 €</b>
IVA	21%	8.399,89 €
<b>PEC amb IVA</b>		<b>48.399,36 €</b>
<b>FIANÇA RESIDUS</b>		<b>672,26 €</b>
<b>TAXA 2% min 36,06</b>		<b>36,06 €</b>
<b>TOTAL FIANCES RESIDUS</b>		<b>708,32 €**</b>

\*La partida referent a Seguretat i Salut no podrà ser objecte de baixa.

\*\*El cost de la gestió de residus no podrà ser objecte de baixa sempre i quan no es justifiqui tècnica i econòmicament de quina manera s'aconseguirà l'estalvi. El cost i dipòsit de la fiança correrà a càrrec del contractista i es considera inclosa en el total de la prestació del contracte i per tant, l'oferta no pot sumar aquest import al pressupost previst per a la licitació i el contractista haurà d'avançar el pagament de la fiança abans de començar l'obra.

Aquest pressupost esmentat és el considerat per a l'oferta i ha d'incloure totes les tasques detallades anteriorment. Si sorgeixen circumstàncies imprevisibles que afectin al pressupost inicialment ofert, s'haurà d'emetre informe sobre la viabilitat de les modificacions introduïdes i com es proposa compensar per tal de no augmentar el pressupost.

Igualment, qualsevol modificació s'haurà d'ajustar als preus unitaris i descomposts del llibre oficial de preus de la construcció del col·legi d'aparelladors i en el seu defecte als PVP certificats per les empreses subministradores i tot amb els amidaments reals de totes les partides a realitzar. Si el pressupost s'ha d'incrementar, el director d'execució haurà d'informar al responsable del contracte de quines són les partides que impedeixen ajustar-se al pressupost contractat i presentarà un anàlisi detallat de les partides que cal incloure i l'augment de pressupost que aquestes comporten, així com les mesures contemplades per reduir increment de pressupost.

En qualsevol cas, la modificació o millora de les obres s'haurà de consensuar amb el responsable del contracte de l'IME i comptar amb el vistiplau i la conformitat de la direcció del centre, de gerència de l'IME per a la modificació del contracte.

Donat que les obres de remodelació es troben incloses dins el mateix àmbit que les de la principal i per tant possiblement contractistes diferents, el contractista haurà de conèixer les condicions de la resta d'obres incloses en el mateix àmbit, la seva operativa, les del personal i les necessitats de l'IME inherents. La coordinació amb els diferents contractistes i subcontractistes, de les direccions facultatives junt amb l'explotació del complex esportiu, tant pel que fa a la seva execució com a la Seguretat i Salut, seran tasques incloses en aquesta prestació. Ateses les exposades circumstàncies el contractista nomenarà un tècnic cap d'obra com interlocutor amb el director d'execució de l'obra i a l'hora un recurs preventiu coordinat amb el coordinador de seguretat i salut per mantenir els estàndards de Seguretat i salut.

El conjunt d'actuacions aquí contingudes determinen l'objecte del contracte definit anteriorment i representen una prestació que constitueix una unitat, no sent en cap cas part d'una fragmentació d'altres prestacions.

El criteri de mesurament d'obra: Es mesurarà el nombre d'unitats realment executades segons especificacions de l'oferta. Es considerarà que l'oferta inclou tot el necessari per a realitzar els treballs especificats en la memòria, documentació gràfica i fotos annexes, tot segons l'estat actual comprovat en la visita i per tant qualsevol falta d'amidament de l'oferta serà assumit pel licitador, sense augment del pressupost del contracte.

#### 4. JUSTIFICACIÓ DEL PROCEDIMENT, LA TRAMITACIÓ I LA FORMA D'ADJUDICACIÓ DE L'EXPEDIENT:

En aplicació de l'article 118 de la Llei 9/2017, de contractes del sector públic, el contracte es qualifica de menor ja que el seu import és inferior a {40.000}€ (IVA no inclòs).

Tipus de contracte: [Obra].

Procediment i forma d'adjudicació: Adjudicació directa, contracte menor.

Criteris de puntuació: Quantificables mitjançant fórmules

La millora respecte de l'import màxim de pressupost especificat a l'apartat 7 s'ha de valorar d'acord amb la següent fórmula:

$$P = M * (PL - P_o) / (PL - P_{max})$$

P = puntuació de l'oferta

M = puntuació màxima

PL = import de la licitació

P<sub>o</sub> = import de l'oferta per a valorar

P<sub>max</sub> = import de l'oferta més econòmica

Puntuació màxima dels criteris quantificables mitjançant fórmula: 10 punts

D'altra banda, s'assenyala que l'objecte del contracte no s'ha configurat per a evitar l'aplicació de les regles generals de contractació.

Junt amb l'oferta s'haurà de lliurar certfical signat pel responsable de l'àrea de manteniment i obres i la Directora de la instal·lació o persona en la que delegui, d'haver visitat el lloc de les obres, i fetes totes les comprovacions, i per tant, es considerarà haurà calculat tots els costos necessaris per assolir l'objecte de l'encàrrec, exceptuant les circumstàncies imprevisibles o sobrevingudes.

Junt amb la valoració de l'oferta econòmica s'haurà de lliurar l'estat d'amidaments, pressupost per partides amb preus descompostos i quadres de preus unilaris i descompostos i resum de pressupost, els quals serviran per analitzar la viabilitat de l'oferta econòmica. En el cas que dit pressupost i amidaments no es considerin ajustats a l'objecte del contracte l'oferta econòmica no serà puntuada i el licitador quedarà exclòs del procediment.

## 5. ÒRGAN DE CONTRACTACIÓ:

L'òrgan de contractació competent és el Gerent, conformement determina l'article 20.e dels Estatuts de l'Institut Municipal de l'Esport de l'Ajuntament de Palma, en relació amb la base 21.1.e. i) d'execució del pressupost, correspon al gerent: "l'autorització de les despeses per un import inferior a 40.000 € quan siguin d'obres ó inferiors a 15.000,00 € si són altres despeses. Les quanties anteriors s'entendran referides a l'import dels contractes menors quan entri en vigor la Llei 9/2017 de Contractes del Sector Públic".

L'article 118.1 de la Llei 9/2017, de 8 de novembre, de Contractes del Sector Públic determina que es consideren contractes menors als contractes de valor estimant inferior a 40.000 euros (IVA no inclòs), quan es tracti de contractes d'obres, o a 15.000 euros (IVA no inclòs), quan es tracti de contractes de subministrament o de serveis.

## 6. VALOR ESTIMAT:

Aquest contracte té un valor estimat de 39.999,47 € (IVA exclòs).

## 7. PRESSUPOST DEL CONTRACTE I APLICACIÓ PRESSUPOSTÀRIA

Import amb l'IVA inclòs	Aplicació pressupostària	Referència RC
<b>48.399,36 €</b>	24 34200 63200	2202000 15665

## 8. TERMINI D'EXECUCIÓ:

El termini es divideix en tres fases i en qualsevol cas lindrà una durada màxima de **1,5 mesos**:

**La fase 1**, redacció i lliurament de l'informe de viabilitat i Pla de seguretat i salut i Planning setmanal d'obra, **5 dies\*\***.

**La fase 2**, **4 setmanes** a partir de la signatura de l'acta de comprovació de replanteig, per a l'execució de l'obra i prevenció de la Seguretat i la Salut durant el transcurs d'aquestes. Controlar la qualitat de l'execució i certificació dels materials i equipaments, maquinària, signatura junt amb el director d'execució de l'obra de les certificacions, obtenció de les autoritzacions i permisos necessaris per a l'execució durant l'execució de l'obra i posteriorment a aquesta, etc. En cap cas no serà superior a 2 mesos.

**La fase 3**, amb l'emissió del certificat final d'obra, recepció i liquidació i certfical final de coordinació de Seguretat i Salut, amb el lliurament de les còpies necessàries en paper i formats digitalitzats pdf i editables de tota la documentació necessària, que serà abans de **10 dies** naturals a partir de la data de signatura de l'acta de finalització de l'obra. Aquest tercer termini conclourà quan es produeixi la recepció completa i definitiva de l'obra, tot amb les signatures del vist i plau i conformitat del director

responsable de la instal·lació, el responsable del contracte i la gerència de l'IME.

\*\* A partir de la signatura del contracte.

#### 9. LLOC DE LA PRESTACIÓ:

Poliesportiu Germans Escalles, Carrer Mare de Déu de Montserrat, 62, 07008 Palma, Illes Balears.

#### 10. RESPONSABLE DEL CONTRACTE:

Cap d'àrea signant d'aquest document.

#### 11. TERMINI DE GARANTIA (O JUSTIFICACIÓ QUE NO SE N'ESTABLEIX)

El termini de garantia serà de dos anys, comptats des de la recepció definitiva de l'obra.

#### 12. GARANTIES EXIGIDES PER A CONTRACTAR:

És necessari constituir garantia definitiva, d'acord amb l'article 153 en relació amb el 118 de la Llei 9/2017, de contractes del sector públic. El termini mínim de garantia haurà de ser de 2 (dos) anys.

#### 13. FORMA DE PAGAMENT DEL PREU:

En finalitzar satisfactòriament la fase 1, Presentant una única factura del 5% del total, expedida per l'entitat i conformada pel director responsable de la instal·lació i el responsable del contracte.

En finalitzar satisfactòriament la fase 2, Presentant una única factura del 85% del total, expedida per l'entitat i conformada pel director responsable de la instal·lació i el responsable del contracte.

En finalitzar satisfactòriament la fase 3, Presentant una única factura del 10% del total, expedida per l'entitat i conformada pel director responsable de la instal·lació i el responsable del contracte.

Palma, 23 de ~~Juny~~ ~~2020~~..... de 2020.

El cap de l'Àrea de Manteniment i Obres.



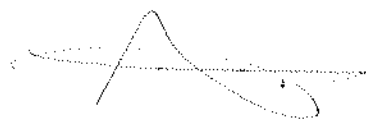
Toni Pericàs Campins

El gerent de l'IME.



Rafael Navarro Roig

La direcció del Poliesportiu Germans Escalles.



Aina Portas Uviña

**ANNEX 1: MODEL DE PRESENTACIÓ DE L'OFERTA ECONÒMICA DEL CONTRACTE MENOR D'OBRES DE REHABILITACIÓ INTEGRAL I REFORMA PARCIAL INTERIOR DE L'EDIFICI DE LES GRADES EXISTENT A L'ÀMBIT DE LES PISTES EXTERIORS DEL POLIESPORTIU MUNICIPAL GERMANS ESCALES.**

\_\_\_\_\_ amb DNI \_\_\_\_\_, en nom propi o en representació de l'empresa \_\_\_\_\_, amb NIF \_\_\_\_\_ i domicili a \_\_\_\_\_, manifest que m'he assabentat de l'anunci de licitació publicat al DOUE/BOE/BOIB i al Perfil del Contractant, referent a la licitació convocada per a la contractació del contracte d'obres, que té per objecte de **contracte menor d'obres de rehabilitació i reforma parcial interior de l'edifici de les grades existent a l'àmbit de les pistes exteriors del Poliesportiu Municipal Germans Escales**, per procediment obert i, tenint capacitat legal per a ser contractista, em compromet amb subjecció a les condicions de la memòria justificativa, que conec i accept, a prendre a càrrec meu aquesta contracta per un import total de \_\_\_\_\_ € \*, desglossat en \_\_\_\_\_ € de base imposable inclòs Seguretat i Salut i dipòsits de residus, i \_\_\_\_\_ € d'IVA.

\* Annexo a la meua oferta l'estat d'amidaments amb preus descomposts de totes les partides que integren aquesta, incloent el capítol de seguretat i salut íntegrament que no és objecte de baixa. La fiança i taxes de gestió de residus queden incloses en l'oferta.

**Lloc / data / signatura i segell**



**ANNEX 2: CERTIFICAT DE PRESENCIA PREVIA A L'OFERTA, AL LLOC DE LES OBRES INCLOSES EN EL CONTRACTE MENOR DE REHABILITACIÓ INTEGRAL I REFORMA PARCIAL INTERIOR DE L'EDIFICI DE LES GRADES EXISTENT A L'ÀMBIT DE LES PISTES EXTERIORS DEL POLIESPORTIU MUNICIPAL GERMANS ESCALES.**

El responsable de l'àrea de manteniment i obres i la directora de la instal·lació o persona delegada, **certifiquen que l'empresa** \_\_\_\_\_, amb NIF \_\_\_\_\_ i domicili a \_\_\_\_\_, **ha visitat el lloc de les obres del contracte menor de rehabilitació i reforma parcial interior de l'edifici de les grades existent a l'àmbit de les pistes exteriors del Poliesportiu Municipal Germans Esgales**, per procediment obert, i per tant es considera ha fetes totes les comprovacions i calculat tots els costos necessaris per assolir l'objecte de l'encàrrec, exceptuant les circumstàncies imprevisibles o sobrevingudes.

Palma, ..... de ..... de 2020.

El cap de l'Àrea de Manteniment i Obres,

La direcció del Poliesportiu Germans Esgales o persona delegada

Toni Pericàs Campins

Aina Portas Uviña / .....

El representant del contractista

.....

Contracte menor de rehabilitació i reforma parcial interior de l'edifici de les grades existent a l'àmbit de les pistes exteriors del Poliesportiu Municipal Germans Escala

### **Annex 3 de la memòria justificativa.**

### **Estimació del pressupost dels treballs a realitzar.**

Rehabilitació i reforma parcial interior de l'edifici de les grades existent a l'àmbit de les pistes exteriors del Políesportiu Germans Escalés

01.01 TRABAJOS PREVIOS

€/unidad

01.01.01	pa EVALUACIÓN Y REPLANTEO DE LOS TRABAJOS A REALIZAR POR UN TECNICO CAPACITADO PARA EL FIN Evaluación y replanteo en obra de los trabajos a realizar, como así también el marcado a través de aerosol de color llamativo de los elementos no recuperables a demoler, creación de plan de obra para la correcta ejecución de los trabajos. Trabajos ejecutados por técnico con titulación o experiencia demostrable para tales fines.	1	1	50	5	250,00
01.02	DEMOLICIONES Y DESMONTAJES					
01.02.01	m2 LEVANT.CERJ.EN MUROS A MANO Levantado de carpintería metálica, en cualquier tipo de muros, incluidos cercos, hojas y accesorios, por medios manuales, incluso limpieza, retirada de escombros a pie de carga, sin transporte a vertedero y con p.p. de medios auxiliares, s/RCDs.	6,00	0,90	2,10	33,10	375,35
01.02.02	m3 DEMOL.DE MURO DE H9Aº, CON MEDIOS MANUALES. Demolición de muro de hormigón armado, con medios manuales, martillo neumático y equipo de oxicorte, y carga manual sobre camión o contenedor. Incluye: Demolición del elemento. Corte de las armaduras. Fragmentación de los escombros en piezas manejables. Retirada y acopio de escombros. Limpieza de los restos de obra. Carga manual de escombros sobre camión o contenedor.	1,00	1,00	2,02	196,99	397,92
01.02.03	Ud DESMONTAJE DE LAVABO DE EMPOTRAR, BAJO O SOBRE ENCIMERA, CON MEDIOS MANUALES					
01.02.05	m² DESMONTAJE CON MEDIOS MANUALES DE ESPEJO DE LAVAGOS, FIJADOS SOBRE PARAMENTOS VERTICALES, SIN DETERIORAR EL ELEMENTO DE FIJACIÓN Desmontaje con medios manuales de espejo de lavagos, fijados sobre paramentos verticales, sin deteriorar el elemento de fijación, y carga manual sobre camión o contenedor. Incluye: Desmontaje del elemento. Retirada y acopio del material desmontado. Limpieza de los restos de obra. Carga manual del material desmontado y restos de obra sobre camión o contenedor.	1,00	1,00	7,68	44,42	341,15
01.02.06	Ud DESMONTAJE DE LUMINARIA INTERIOR SITUADA A MENOS DE 3 M DE ALTURA, CON MEDIOS MANUALES, SIN DETERIORAR LOS ELEMENTOS Desmontaje de luminaria interior situada a menos de 3 m de altura, con medios manuales, sin deteriorar los elementos constructivos a los que pueda estar sujeta, y carga manual sobre camión o contenedor. Incluye: Desmontaje del elemento. Retirada y acopio del material desmontado. Limpieza de los restos de obra. Carga manual del material desmontado y restos de obra sobre camión o contenedor.	1,00	1,00	42,00	3,48	146,16
01.03	RESANEADOS Y REPARACIONES					
01.03.01	pa REPARACIÓN DE REVESTIMIENTO DE PARAMENTOS VERTICALES, ACABADO DE AZULEJOS DE PEQUEÑAS DIMENSIONES. Reparación de revestimiento de paramentos verticales, acabado de azulejos de pequeñas dimensiones. Remoción de piezas en proceso de desprendimiento, limpieza y preparación del soporte en lugares faltos de revestimiento. Suministro y colocación de azulejos de dimensiones equivalentes, tono y superficie igual o similar.	1,00	1,00	1,00	3.902,20	3.902,20
01.03.02	pa LIMPIEZA CON CEPILLO DE PÚAS DE ACERO, PARA EL SANEADO DE ARMADURAS DE ACERO, PARA PROCEDER POSTERIORMENTE A LA APLICACIÓN DE P Limpieza con cepillo de púas de acero, para el saneado de armaduras de acero, para proceder posteriormente a la aplicación de productos de reparación y/o protección, eliminando la suciedad superficial, la herrumbre y toda sustancia que pueda disminuir la adherencia entre las armaduras y el material de reparación a aplicar, hasta alcanzar un grado de preparación Sa 2 ½ según UNE-EN ISO 8501-1, y carga manual de los restos generados sobre camión o contenedor. Incluye: Aplicación del disolvente de grasas. Cepillado con cepillo de púas de acero. Limpieza de la superficie soporte. Retirada y acopio de los restos generados. Carga de los restos generados sobre camión o contenedor.. Descomposición:	1,00	1,00	1,00	2.504,48	2.504,48
01.03.03	pa RESTAURACIÓN Y SUSTITUCIÓN DE GRIFERIAS CON FUNCIONAMIENTO DEFICIENTE Reparación o sustitución de griferías, temporizadores, rociadores de duchas i demás elementos de fontanería.	1,00	1,00	1,00	3.329,36	3.329,36
01.04	EQUIPAMIENTOS E INSTALACIONES					
01.04.01	INSTALACIÓN ELECTRICA					
01.04.01.01	Ud LUMINARIA, DE 1276X170X100 MM, PARA 2 LÁMPARAS FLUORESCENTES TL DE 36 W, CON CUERPO DE POLIÉSTER REFORZADO CON FIBRA DE VIDRIO; Luminaria, de 1276x170x100 mm, para 2 lámparas fluorescentes TL de 36 W, o similar. Con cuerpo de poliéster reforzado con fibra de vidrio; reflector interior de chapa de acero, acabado termoesmaltado, de color blanco; difusor de metacrilato; balasto magnética; protección IP65 y rendimiento mayor del 65%; instalación en la superficie del techo. Incluso lámparas. Incluye: Replanteo. Montaje, conexión y comprobación de su correcto funcionamiento.	1,00	1,00	34,00	56,73	1.928,82

<b>01.04.01.02</b>	<b>Ud LUMINARIA CUADRADA DE TECHO TIPO DOWNLIGHT, DE COLOR BLANC</b> Luminaria cuadrada de techo tipo Downlight, de color blanco cálido (3000K); con cerco exterior y cuerpo interior de aluminio inyectado, acabado termoesmaltado, de color blanco; protección IP20 y aislamiento clase F; instalación en superficie. Incluso lámparas. Incluye: Replanteo. Montaje, conexionado y comprobación de su correcto funcionamiento.	1,00	1,00	8,00	74,31	<b>594,48</b>
<b>01.04.01.03</b>	<b>ud P.LUZ SENCILLO</b> Punto de luz sencillo realizado con tubo PVC corrugado de M 20/gpS y conductor rígido de 1,5 mm2 de Cu., y aislamiento VV 750 V., incluyendo caja de registro, caja de mecanismo universal con tornillos, interruptor unipolar, instalado. Incluye desmontaje de mecanismo antiguo.	1,00	1,00	10,00	42,32	<b>423,20</b>
<b>01.04.01.04</b>	<b>ud BLOQUE.AUT.EMERGENCIA 1 H 74 LUM</b> Bloque autónomo de emergencia con caja, con lámpara de emergencia. Temperatura de funcionamiento de -20° C a 0° C. Autonomía de 1a 2 horas. Equipado con batería Ni-Cd estanca de alta temperatura. Base y difusor contruidos en policarbonato. O similar. Instalado incluyendo replanteo, accesorios de anclaje y conexionado.	8,00	1,00	1,00	102,15	<b>817,20</b>
<b>01.04.01.04</b>	<b>ud TIMBRE DE EMERGENCIA CON TIRADOR</b> Kit de alarma Domodesk o equivalente para cabinas de vestuarios accesibles, con el que un usuario pueda transmitir una llamada de asistencia perceptible desde un punto de control y que permite al usuario verificar que su llamada ha sido recibida, perceptible desde un paso frecuente de personas y punto de control. kit está compuesto de: Control de alarma con fuente de alimentación integrada y batería de seguridad, indicador led de alarma de alta luminosidad, botón de reset, tirador de techo de instalación de superficie y adhesivo indicativo de aseos accesibles., conexión de señal luminica y sonora con punto de control.	1,00	1,00	2,00	566,00	<b>1.132,00</b>
<b>01.04.02</b>	<b>INSTALACIÓN DE FONTANERÍA</b>					
<b>01.04.02.01</b>	<b>ud SUSTITUCIÓN DE LAVABO, MODELO SIMILAR AL EXISTENTE.</b> Lavabo de porcelana vitrificada blanco, similar al existente., para colocar empotrado, en encimera de mármol o equivalente (sin incluir), con grifería monomando, incluso válvula de desagüe de 32 mm., llaves de escuadra de 1/2" cromadas, y latiguillos flexibles de 20 cm. y de 1/2", instalado y funcionando.	2,00	1,00	1,00	151,98	<b>303,96</b>
<b>01.04.03.05</b>	<b>m2 SUMINISTRO Y COLOCACIÓN DE ESPEJO INCOLORO</b> Suministro y colocación de espejo incoloro, fijado con masilla al paramento. Incluye: Limpieza y preparación del soporte. Colocación del espejo. Limpieza final.	7,04	1,00	1,00	125,65	<b>884,58</b>
<b>01.05</b>	<b>CERRAJERÍA Y DIVISIONES</b>					
<b>01.05.01</b>	<b>Ud PUERTA ABATIBLE DE UNA HOJA DE, 900X2045 MM DE LUZ Y ALTURA DE PASO, ACABADO LACADO EN COLOR BLANCO</b> Puerta interior abatible de una hoja de 900x2045 mm de luz y altura de paso, acabado lacado en color blanco formada por dos chapas de acero galvanizado de 0,5 mm de espesor, plegadas, ensambladas y montadas, con cámara intermedia rellena de aislante, sobre marco de acero galvanizado de 1 mm de espesor, con premarco. Incluso patillas de anclaje para la fijación del premarco al paramento y tornillos autorroscantes para la fijación del marco al premarco. Incluye: Marcado de puntos de fijación y aplomado del marco. Fijación del marco al premarco. Colocación de la hoja. Colocación de herrajes de cierre y accesorios. Ajuste final. Realización de pruebas de servicio y bombín de llave maestra.	1,00	1,00	8,00	227,73	<b>1.821,84</b>
<b>01.05.02</b>	<b>Ud PUERTA INTERIOR CORREDERA DE DOS HOJAS, MEDIDAS ESPECIALES PARA COMUNICACIÓN DE VESTURIOS. DOS GUÍAS.</b> Puerta interior corredera de dos hojas de luz y altura especiales para comunicación entre vestuarios, maciza. Incluso guías superiores e inferiores y todos los elementos necesarios para su colocación. Incluye: Marcado de puntos de fijación y aplomado. Colocación de las hojas. Colocación de herrajes de cierre y accesorios. Ajuste final. Realización de pruebas de servicio y bombín de llave maestra.	2,00	1,00	1,00	227,73	<b>455,46</b>
<b>01.05.03</b>	<b>Ud CABINA PARA VESTUARIO, DE 900X1800 MM Y 1900 MM DE ALTURA, DE TABLERO FENÓLICO HPL, DE 13 MM DE ESPESOR, COLOR A ELEGIR</b> Cabina para vestuario, de 900x1800 mm y 1900 mm de altura, de tablero fenólico HPL, de 13 mm de espesor, color a elegir; compuesta de: puerta de 600x1800 mm; estructura soporte de aluminio anodizado, formada por perfil guía horizontal de sección circular de 25 mm de diámetro, rosetas, pinzas de sujeción de los tableros y perfiles en U de 20x15 mm para fijación a la pared y herrajes de acero inoxidable AISI 316L, formados por bisagras con muelle, tirador con condensa e indicador exterior de fibre y ocupado, y pies regulables en altura hasta 150 mm. Incluso ajuste de la hoja, fijación de los herrajes, nivelación y ajuste final. Totalmente montada. Incluye: Replanteo. Colocación de los herrajes de colgar. Colocación de la hoja. Colocación de los herrajes de cierre y accesorios. Nivelación y ajuste final.	1,00	1,00	2,00	1.140,28	<b>2.280,56</b>

01.05.04	<b>Ud CABINA PARA VESTUARIO, DE 900X1800 MM Y 1900 MM DE ALTURA, DE TABLERO FENÓLICO HPL, DE 13 MM DE ESPESOR, COLOR A ELEGIR</b> Cabina para vestuario, de 900x1800 mm y 1900 mm de altura, de tablero fenólico HPL, de 13 mm de espesor, color a elegir; compuesta de: puerta de 600x1800 mm; estructura soporte de aluminio anodizado, formada por perfil guía horizontal de sección circular de 25 mm de diámetro, rosetas, pinzas de sujeción de los tableros y perfiles en U de 20x15 mm para fijación a la pared y herrajes de acero inoxidable AISI 316L, formados por bisagras con muelle, tirador con condensa e indicador exterior de libre y ocupado, y pies regulables en altura hasta 150 mm. Incluso ajuste de la hoja, fijación de los herrajes, nivelación y ajuste final. Totalmente montada. Incluye: Replanteo. Colocación de los herrajes de colgar. Colocación de la hoja. Colocación de los herrajes de cierre y accesorios. Nivelación y ajuste final.	1,00	1,00	6,00	397,08	2.382,48
01.06	<b>PINTADO</b>					
01.06.01	<b>m<sup>2</sup> P. PLÁST. LISA MATE COLOR BLANCO</b> Pintura plástica lisa mate lavable obra nueva en blanco, sobre paramentos horizontales y verticales, dos manos, incluso preparación de la superficie, arreglo de fisuras y microfisuras.	1,00	1,00	309,14	5,43	1.678,62
02.01	<b>TRABAJOS VARIOS</b>					
02.01.03	<b>ud COLOCACIÓN DE REJILLAS VENTILACIÓN</b> Suministro y colocación de rejillas en terminales de tuberías de impulsión, retorno o circulación dentro de vestuarios. Rejilla de medidas aproximadas de 0,12cm x 0,60cm, de plástico rígido o metal galvanizado o inox según disponibilidad de proveedor. Incluso sujeción y pintura en caso de requerirlo.	1,00	1,00	12,00	8,50	102,05
02.01.05	<b>m<sup>3</sup> SOLERA DE HORMIGÓN ARMADO REALIZADA CON HORMIGÓN FABRICADO IN SITU Y VERTIDO POR MEDIOS MANUALES.</b> Solera de hormigón armado de espesor suficiente, realizada con hormigón fabricado in situ, y vertido a través de medios manuales, y malla electrosoldada ME 20x20 Ø 5-5 B 500 T 6x2,20 UNE-EN 10080 como armadura de reparto, colocada sobre separadores homologados, extendido y vibrado manual, sin tratamiento de su superficie con juntas de retracción de 5 mm de espesor, mediante corte con disco de diamante. Incluso panel de poliestireno expandido de 3 cm de espesor, para la ejecución de juntas de dilatación, y masilla elástica para sellado de las juntas de retracción. . Incluye: Preparación de la superficie de apoyo del hormigón. Replanteo de las juntas de construcción y de dilatación. Tendido de niveles mediante toques, maestras de hormigón o reglas. Riego de la superficie base. Formación de juntas de construcción y de juntas perimetrales de dilatación. Colocación de la malla electrosoldada con separadores homologados. Vertido, extendido y vibrado del hormigón. Curado del hormigón. Replanteo de las juntas de retracción. Corte del hormigón. Limpieza final y sellado de las juntas de retracción.	2,00	1,30	6,14	35,78	571,19
02.01.06	<b>ud TERMINACIÓN SUPERFICIAL DE HORMIGÓN RAYADO O ESTAMPADO</b> Terminación superficial de rampas de hormigón a través de rayado o estampado. Incluso parte proporcional de trabajos de limpieza, capa superior para tratamiento, perfiles delimitantes de rampa según normativa, y ángulo para encuentro "rampa cero" para prevenir degradado de encuentro rampa - suelo por escaso espesor. Incluso calado de franja en pavimento existente para eliminar reborde de encuentro. Limpieza posterior. Estampado central a definir por la DF (ej. logo IME). Incluso traspaso de bordillo existente a canto de recrecido de hormigón	2,00	1,00	1,00	135,42	270,84
02.01.08	<b>ud PUESTA A PUNTO DE VENTANAS DE ALUMINIO</b> Puesta a punto de ventanas de aluminio para su correcto funcionamiento con el fin de ventilar las dependencias. Incluye el quitado de rejas, revisión de elemento y reparación de mecanismo y visagras.	10,00	1,00	1,00	47,04	470,40
02.01.13	<b>pa DESMONTAJE Y MONTAJE DE BANCOS FRENTE A PUERTAS CORREDERAS COMUNICANTES.</b> Desmontaje y montaje de bancos frente a puertas correderas comunicantes, Incluso pieza de apoyo faltante por vestuario doble.	1,00	1,00	1,00	151,57	151,57
02.02	<b>ADAPTACIÓN VESTUARIOS ACCESSIBLES SEGÚN PLANOS</b>					
02.02.01	<b>ud DESMONTAJE I MONTAJE DE LAVABO DE ENCIMERA, GRIFERÍA Y ACCESORIOS, CON MEDIOS MANUALES, ACOPIO DEL MATERIAL DESMONTADO Y POSTERIOR MONTAJE</b> Desmontaje de lavabo de encimera, grifería y accesorios, con medios manuales, acopio del material desmontado y posterior montaje. Incluye: Desmontaje manual de los elementos. Acopio y protección en obra del material que se vaya a volver a montar. Colocación de los elementos de fijación. Nivelación, aplomado y colocación del aparato. Conexión a la red de evacuación. Montaje de la grifería. Conexión a las redes de agua fría y caliente. Montaje de accesorios y complementos. Retirada y acopio de escombros. Limpieza de los restos de obra. Carga de escombros sobre camión o contenedor. Sellado de juntas.	4,00	1,00	1,00	108,39	433,56

02.02.02	<p><b>ud DESMONTAJE Y MONTAJE DE INODORO CON TANQUE BAJO, CON MEDIOS MANUALES, Y RECUPERACIÓN, ACOPIO Y MONTAJE DEL MATERIAL</b></p> <p>Desmontaje de inodoro con tanque bajo, con medios manuales, y recuperación, acopio y montaje del material, siendo el orden de ejecución del proceso inverso al de su instalación, sin afectar a la estabilidad de los elementos constructivos a los que pueda estar sujeto, y carga manual sobre camión o contenedor. Incluye: Desmontaje del elemento. Clasificación y etiquetado. Acopio de los materiales a reutilizar. Reposición y conexionado del elemento. Retirada y acopio de los restos de obra. Limpieza de los restos de obra. Carga manual de los restos de obra sobre camión o contenedor. Montaje, conexionado y comprobación de su correcto funcionamiento.</p>	2,00	1,00	1,00	108,39	216,78
02.02.03	<p><b>ud INSTALACIÓN INTERIOR DE FONTANERÍA PARA INODORO Y LAVABO SENCILLO</b></p> <p>Instalación interior de fontanería para cuarto de baño con dotación para: inodoro, lavabo sencillo, realizada con tubo de polipropileno copolímero random resistente a la temperatura (PP-RCT), para la red de agua fría y caliente que conecta la derivación particular o una de sus ramificaciones con cada uno de los aparatos sanitarios, con los diámetros necesarios para cada punto de servicio. Incluso llaves de paso de cuarto húmedo para el corte del suministro de agua, material auxiliar para montaje y sujeción a la obra, derivación particular, accesorios de derivaciones. Totalmente montada, conexionada y probada. Incluye: Replanteo del recorrido de las tuberías y de la situación de las llaves. Colocación y fijación de tuberías y llaves. Realización de pruebas de servicio.</p>	2,00	1,00	1,00	455,84	911,68
02.02.04	<p><b>ud RED INTERIOR DE EVACUACIÓN PARA CUARTO DE BAÑO CON DOTACIÓN PARA: INODORO, LAVABO SENCILLO, BAÑERA, BIDÉ, REALIZADA CON TUBO DE PVC</b></p> <p>Red interior de evacuación para cuarto de baño con dotación para: inodoro, lavabo sencillo, con tubo de PVC, serie B para la red de desagües que conectan la evacuación de los aparatos con el bote sifónico y con la bajante, con los diámetros necesarios para cada punto de servicio, y bote sifónico de PVC, de 110 mm de diámetro, con tapa ciega de acero inoxidable. Incluso líquido limpiador, adhesivo para tubos y accesorios de PVC, material auxiliar para montaje y sujeción a la obra, accesorios y piezas especiales. Incluye: Replanteo del recorrido de la tubería y de la situación de los elementos de sujeción. Presentación en seco de los tubos. Fijación del material auxiliar para montaje y sujeción a la obra. Colocación del bote sifónico. Montaje, conexionado y comprobación de su correcto funcionamiento. Realización de pruebas de servicio.</p>	2,00	1,00	1,00	415,95	831,90
02.02.05	<p><b>ud AYUDAS DE INSTALACIONES.</b></p> <p>Ayudas de instalaciones, incluso regatas, pequeños arreglos, saneado y alisado de suelo y paredes.</p>	2,00	1,00	1,00	208,89	417,78
02.02.06	<p><b>Ud INSTALACIÓN DE INODORO TANQUE ALTO Y ACCESORIOS.</b></p> <p>Taza de inodoro y de tanque alto, de porcelana sanitaria, color blanco, con cisterna de inodoro vista, con pulsador en la pared, de ABS blanco, asiento de inodoro extraíble y antideslizante; para fijar mediante 4 puntos de anclaje. Incluso silicona para sellado de juntas. Incluye: Replanteo. Colocación y fijación del aparato.</p>	2,00	1,00	1,00	295,32	590,64
02.02.07	<p><b>Ud BARRAS SUJECIÓN ACCESSIBLES</b></p> <p>Suministro y colocación de barras de sujeción para personas con movilidad reducida y tercera edad para: inodoro, colocadas en pared, abatibles, con forma de U, con muescas antideslizantes, de acero inoxidable AISI 304 pulido, de dimensiones totales 840x200 mm y en banco con 2m de tubo con tubo ambos con 32mm de diámetro exterior y 1 mm de espesor, nivelado y fijado al soporte con las sujeciones suministradas por el fabricante. Totalmente montada. Incluye: Replanteo y trazado en el paramento de la situación de las barras. Colocación, nivelación y fijación de los elementos de soporte. Limpieza del elemento.</p>	10,00	1,00	1,00	97,96	979,60
02.02.08	<p><b>Ud ASIENTO ABATIBLE DUCHA ACCESSIBLE</b></p> <p>Suministro y colocación de asiento homologado para personas con movilidad reducida y tercera edad colocado en pared, abatible, estructura de acero inoxidable AISI 304 pulido, de dimensiones según planos, 1 mm de espesor, nivelado y fijado al soporte con las sujeciones suministradas por el fabricante. Totalmente montado. Incluye: Replanteo y trazado en el paramento de la situación de las barras. Colocación, nivelación y fijación de los elementos de soporte. Limpieza del elemento.</p>	2,00	1,00	1,00	97,96	195,92

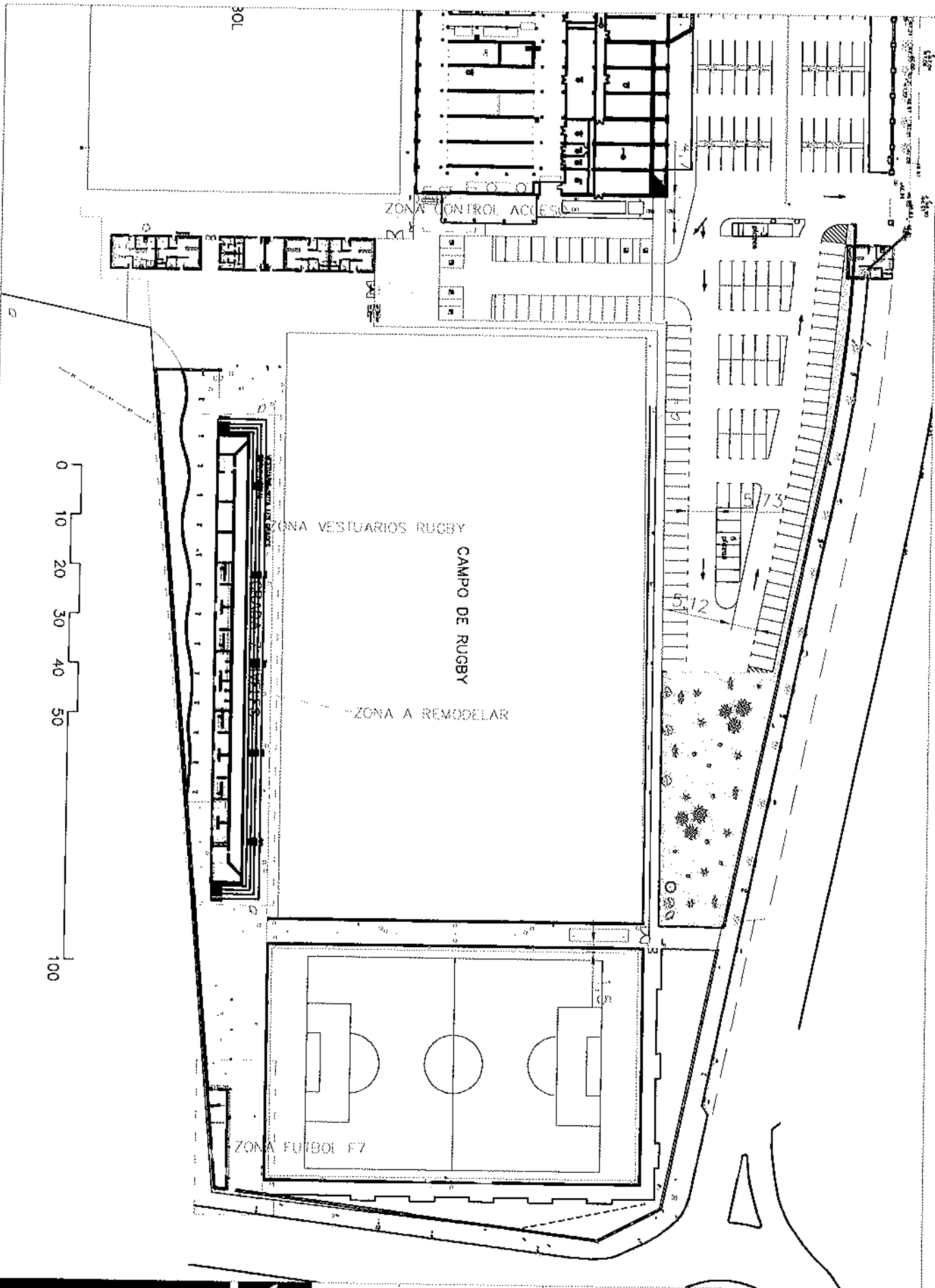
03.01	<b>CONTROL DE CALIDAD</b>							
03.01.01	<b>ud CONTROL DE CALIDAD</b>							
	Control de calidad de materiales con correspondiente certificado UE y satisfacción de normativa vigente. Prueba de funcionamiento de instalaciones y aparatos instalados. Incluido en cada partida del presupuesto.	1,00	1,00	1,00	40,00			40,00
04.01	<b>GESTION DE RESIDUOS</b>							
04.01.01	<b>pa TRANSPORTE CON CAMIÓN DE MEZCLA SIN CLASIFICAR DE RESIDUOS INERTES</b>							
	<b>preuspuesto</b> Transporte con camión de mezcla sin clasificar de residuos inertes producidos en obras de construcción y/o demolición, a vertedero específico, instalación de tratamiento de residuos de construcción y demolición externa a la obra o centro de valorización o eliminación de residuos, situado a 35 km de distancia. Pago de tasas incluidas.	1,00	1,00	1,00	1.079,28			1.079,28
05.01	<b>SEGURIDAD Y SALUD</b>							
05.01.01	<b>Ud CONJUNTO DE SISTEMAS DE PROTECCIÓN COLECTIVA E INDIVIDUAL, NECESARIOS PARA EL CUMPLIMIENTO DE LA NORMATIVA VIGENTE EN MATERIA DE SS</b>							
	Conjunto de sistemas de protección colectiva e Individual, necesarios para el cumplimiento de la normativa vigente en materia de Seguridad y Salud en el Trabajo. Incluso mantenimiento en condiciones seguras durante todo el período de tiempo que se requiera, reparación o reposición y transporte hasta el lugar de almacenaje o retirada a contenedor. Incluso medidas adicionales para prevención de las nuevas medida COVID-19. Criterio de medición de proyecto: Número de unidades previstas, según Estudio o Estudio Básico de Seguridad y Salud.	1,00	1,00	1,00	400,00			400,00
	<b>Criterio de medición de licitación:</b> Número de unidades previstas según memoria, documentación gráfica, fotos e inspección del estado actual.					<b>TOTAL</b>	<b>PEM</b>	<b>33.613,00 €</b>
	<b>Criterio de medición de obra:</b> Se medirá el número de unidades realmente colocadas según especificaciones de la oferta.					GG	13%	4.369,69 €
	Se considerará que la oferta incluye todo lo necesario para realizar los trabajos especificados en la memoria, documentación gráfica y fotos, todo según el estado actual.					BI	6%	2.016,78 €
						<b>PEC BASE IVA EXCLÒS</b>		<b>39.999,47 €</b>
						IVA	21%	8.399,89 €
						<b>PEC TOTAL IVA INCLÒS</b>		<b>48.399,36 €</b>

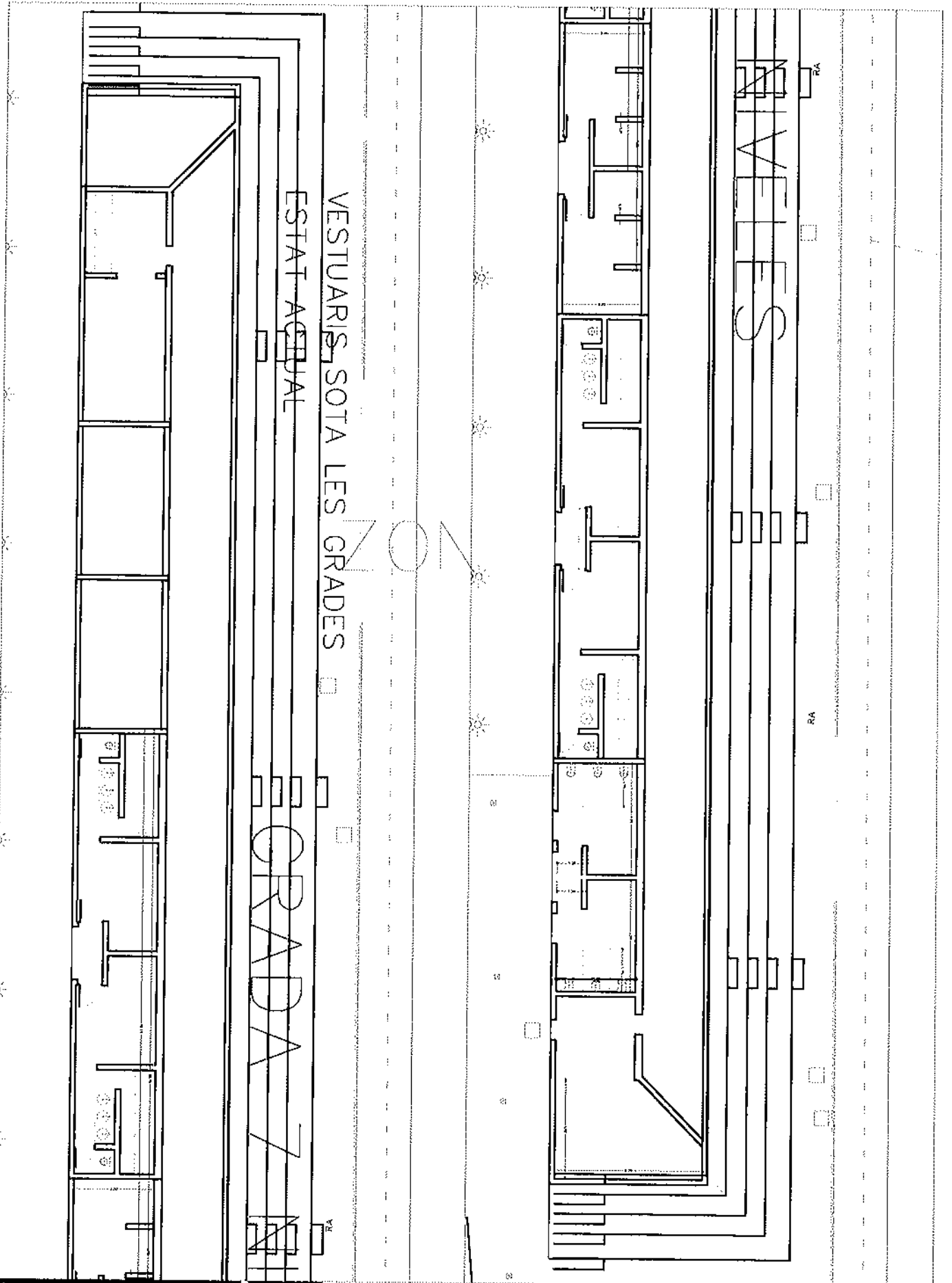
Contracte menor de rehabilitació i reforma parcial interior de l'edifici de les grades existent a l'àmbit de les pistes exteriors del Poliesportiu Municipal Germans Escales

**Annex 4 de la memòria justificativa.**

**Plànols de l'estat actual i reformat.**





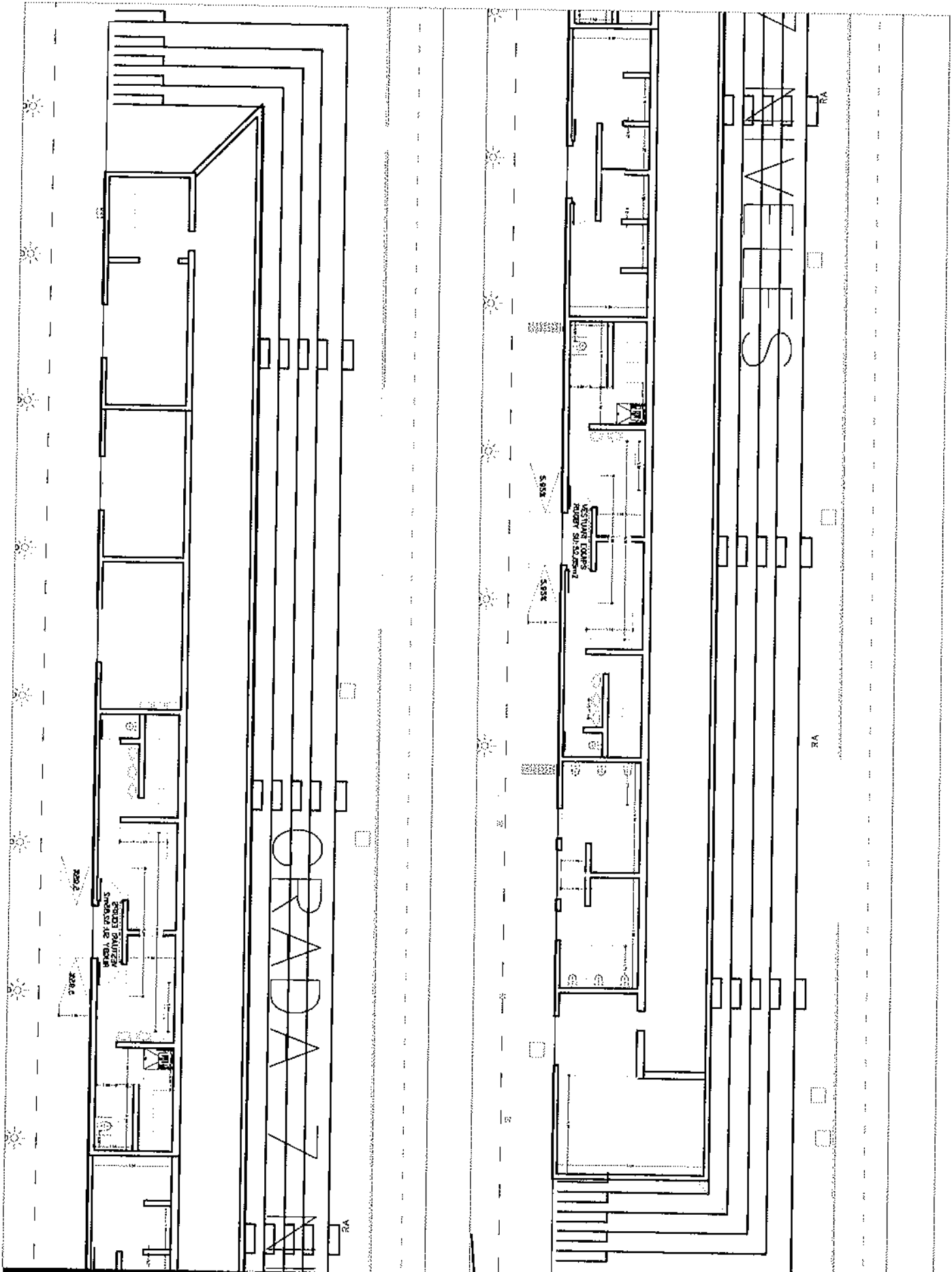


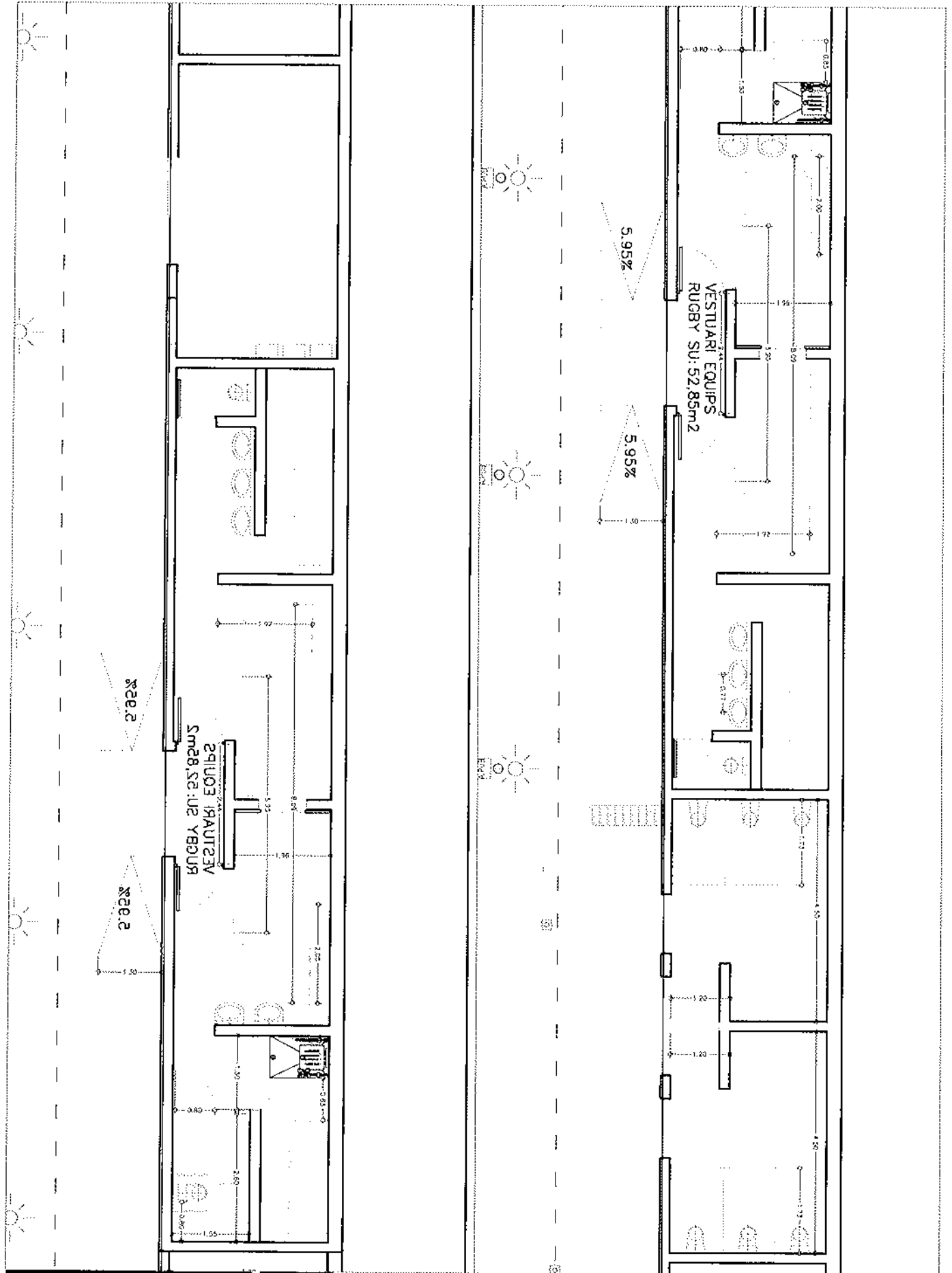
Poliesportiu  
 Germans  
 Escalles

Remodelació dels  
 edificis de l'àmbit de  
 les pistes

Plànol:  
 Estat actual zona  
 grades

Data: 2020.03  
 Escala: 1:200  
 Nº plànol: 02/04





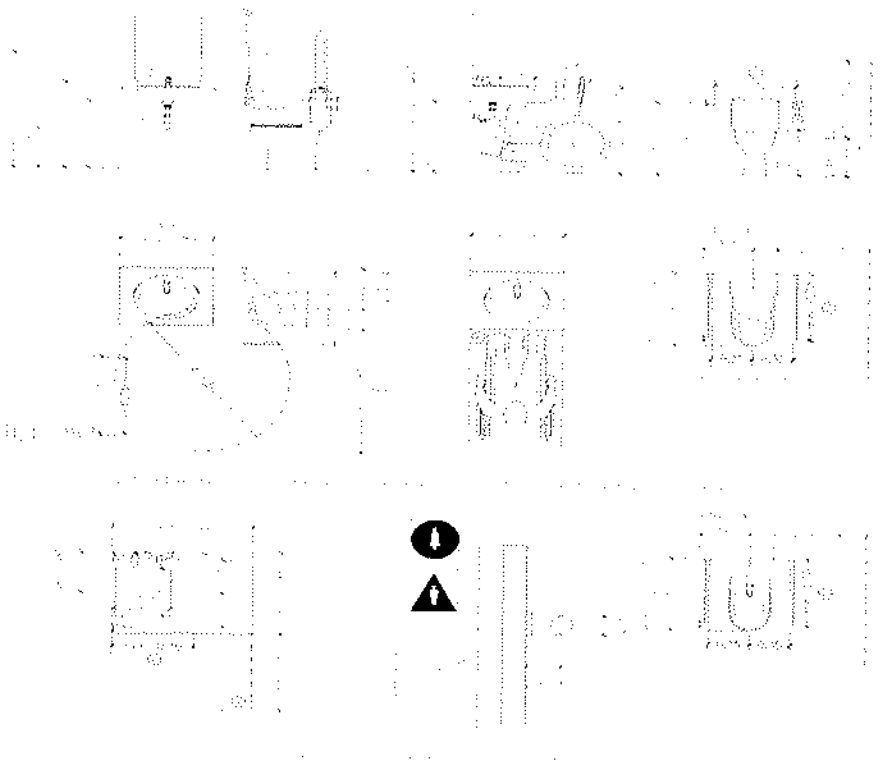
### 1.2.8. SERVEIS HIGIÈNICS ACCESSIBLES

#### Requisits:

- La fulla de la porta té una amplada mínima de 0,80 metres i pas lliure de 0,75 metres, s'obre cap a l'exterior i pot ser corredissa.
- Tant a l'interior com a l'exterior del servei higiènic hi ha un espai on es pot inserir un cercle d'1,50 metres de diàmetre.
- Entre 0,00 i 0,70 metres d'alçada respecte al terra, hi ha un espai de gir i de maniobra d'1,50 metres de diàmetre com a mínim, lliure d'obstacles.
- Els espais d'apropament lateral al vàter i al bidet, i l'espai d'apropament frontal al rentamans tenen una amplada mínima de 0,80 metres.
- El vàter i el bidet estan situats a una distància d'entre 0,40 i 0,45 metres aridats des de l'eix longitudinal de la tassa fins a la paret lateral que conté la barra fixa i entre la paret posterior i el punt més exterior de la tassa respecte d'aquesta paret hi haurà una distància de 0,70 a 0,75 metres com a mínim, amidats sobre l'eix longitudinal de la tassa
  - Davall del rentamans i a una profunditat de 0,30 metres comptats a partir de la cara exterior hi ha un espai de 0,70 metres d'alçada lliure d'obstacles (mobiliari, faldons); no té pedestal per no dificultar l'apropament de persones amb cadira de rodes. La part superior del rentamans està situada a una alçada màxima de 0,85 metres.
  - Per fer la transferència lateral al vàter, al bidet i a la dutxa, aquests elements disposen de dues barres de suport que permeten agafar-s'hi amb força, d'una longitud mínima de 0,70 metres, a una alçada entre 0,70 i 0,75 metres per sobre del terra, separades entre si per una distància de 0,70 metres i equidistants respecte de l'eix longitudinal dels seients del vàter, del bidet o de la dutxa.
    - La barra situada al costat de l'espai d'apropament és abatible.
    - El sistema de fixació és adequat per a suportar un pes de 150 quilograms en qualsevol direcció i en el punt més desfavorable de les barres i dels seients respecte a l'ancoratge.
    - Els seients del vàter, del bidet i de la dutxa estan col·locats a una alçada compresa entre 0,45 i 0,50 metres, i les dimensions del seient de la dutxa són de 0,50 x 0,50 metres.
    - Els miralls es col·loquen de manera que el seu cantell inferior queda a una alçada màxima de 0,90 metres.
    - Tots els accessoris i mecanismes es col·loquen a una alçada no superior a 1,20 metres i no inferior a 0,40 metres.
    - Les aixetes i les manetes de les portes s'accionen mitjançant mecanismes de pressió o palanca.
    - El paviment és no lliscant, segons les condicions de l'legenda dels sòls del CTE.
    - Els indicadors de serveis d'homes i de dones contrasten en coloració respecte del fons, permeten la lectura en sistema Braille, d'acord amb l'annex 5, i estan situats a una alçada d'entre 1,50 i 1,70 metres.

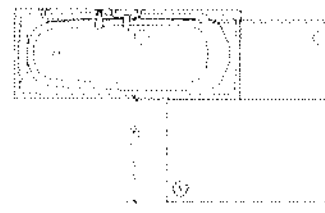
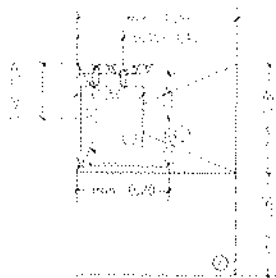
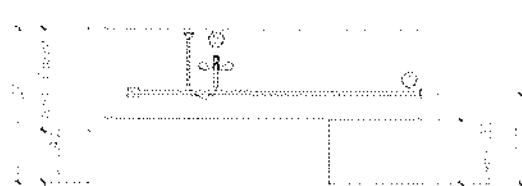
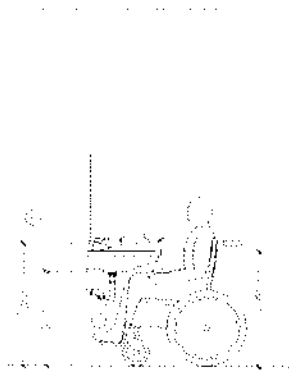
### 1.2.8. SERVEIS HIGIÈNICS ACCESSIBLES - 1/1

<b>A. ESPAI D'APROPAMENT</b>	Espai d'apropament lateral a vàter i bidet $\geq 0,80$ m.
<b>B. DISTÀNCIA</b>	Distància entre l'eix del vàter i/o l'eix del bidet i la paret lateral que conté la barra fixa = 0,40 m - 0,45 m.
<b>C. DISTÀNCIA</b>	Distància entre el punt més exterior de la tassa (vàter i bidet) i el mur posterior $\geq 0,70$ m - 0,75 m.
<b>D. BARRES DE SUPORT</b>	Disposa de dues barres de suport de longitud $\geq 0,70$ m separades entre si, respecte a l'eix $d = 0,70$ m, situades per sobre del terra a una alçada entre 0,70 m i 0,75 m. La barra situada al costat d'apropament és abatible.
<b>E. ALTURES</b>	Els seients del vàter i bidet estan a una altura compresa entre 0,45 m i 0,50 m.
<b>F. RENTAMANS</b>	A una profunditat de 0,30 m té davall un espai de 0,70 m d'alçada. Altura màxima cara superior = 0,85 m.
<b>G. MIRALLS</b>	Els miralls tenen col·locat el cantell inferior a una alçada = 0,90 m del terra.



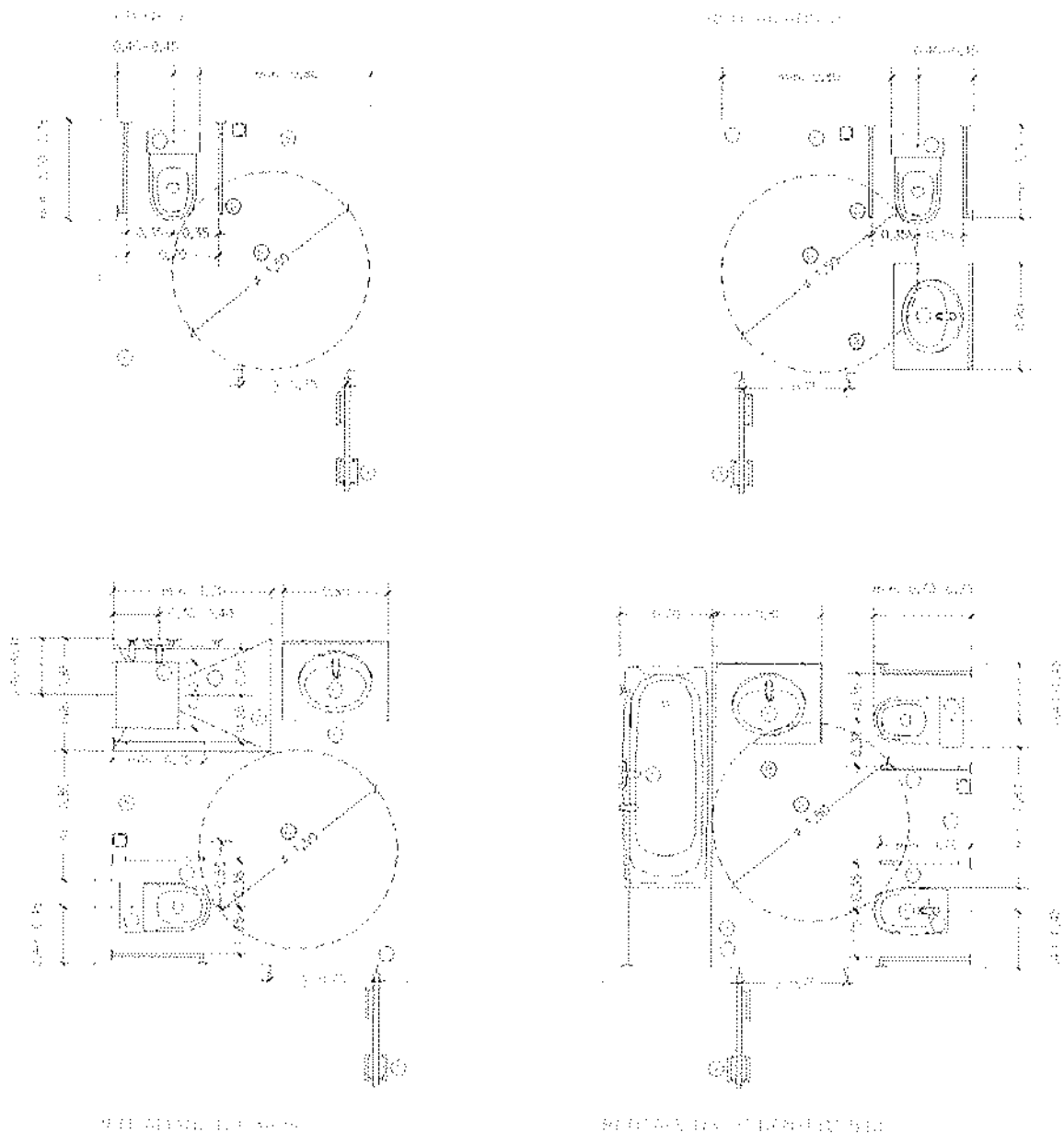
## 2.3.5. CAMBRA HIGIÈNICA ACCESSIBLE – 2/4

- A. ESPAI D'APROPAMENT** Espai d'apropament lateral a banyera i dutxa  $\geq 0,80$  m i frontal al rentamans  $\geq 0,80$  m.
- B. DUTXA** L'espai d'utilització d'una dutxa té unes dimensions mínimes de 0,85 m d'amplada i 1,20 m de fondària, a més de l'apropament lateral. Base enrasada amb el paviment. Seient 0,50 x 0,50 m a una altura entre 0,45 m i 0,50 m.
- C. BARRES SUPORT** Cal disposar de dues barres de suport de longitud  $\geq 0,70$  m separades entre si respecte a l'eix  $d = 0,70$  m, situades per sobre del terra a una alçada entre 0,70 m i 0,75 m. La barra situada al costat d'apropament serà batent.
- D. AIXETES** Les aixetes de les banyeres es col·loquen al centre, no als extrems. En dutxes, no poden estar al mateix pla del seient i se situa a una distància entre 0,30 i 0,40 m del costat curt.
- E. RENTAMANS** A una profunditat de 0,30 m té un espai a sota de 0,70 m d'altura. Altura màx. Cara superior = 0,85 m.
- F. MIRALLS** Els miralls tenen col·locat el cantell inferior a una alçada = 0,90 m del terra.



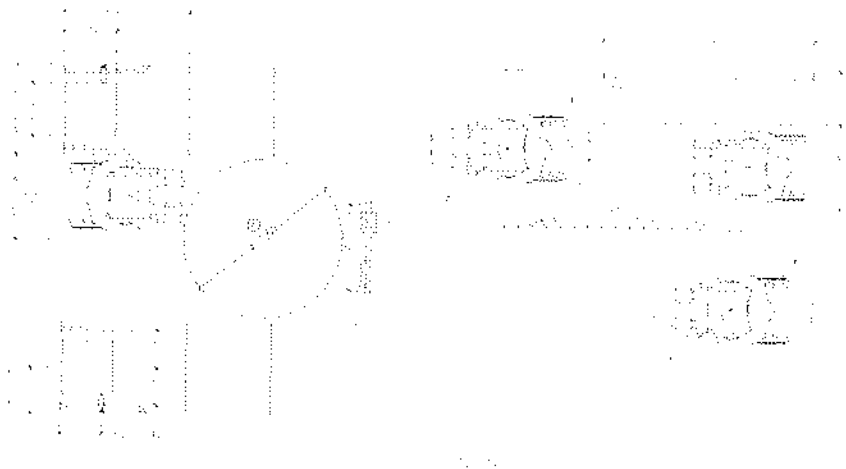
## 2.3.5. CAMBRA HIGIÈNICA ACCESSIBLE – 3/4

- A. PORTES** Amplada  $\geq 0,80$  m, pas lliure  $\geq 0,75$  m. No obriran cap a l'interior i poden ser corredisses.
- B. ESPAI APROPAMENT** Lateral al vàter, bidet, banyera i dutxa  $\geq 0,80$  m. / Frontal al rentamans  $\geq 0,80$  m.
- C. SITUACIÓ** Eix vàter/bidet-paret lateral de la barra fixa  $\geq 0,40 - 0,45$  m. Punt més exterior del vàter/bidet-paret posterior  $\geq 0,70 - 0,75$  m.
- D. BARRES SUPORT** Vàter, bidet i dutxa: dues barres de suport de longitud  $\geq 0,70$  m separades entre si respecte a l'eix,  $d = 0,70$  m.
- E. AIXETES** Les aixetes de bidet, rentamans, dutxa i banyera s'accionen amb mecanismes de pressió o palanca.
- F. PAVIMENT** El paviment és no lliscant.
- G. GENERAL** Hi ha d'haver entre 0,00 i 0,70 m d'alçada respecte al terra, un espai lliure de gir de  $\phi = 1,50$  m.
- H. TELÈFON** Telèfon o timbre, situat dintre la zona dels 0,80 m de l'espai d'apropament al vàter, col·locat a una altura  $\leq 0,90$  m i a  $d = 0,50$  m de l'eix d'aquest.



### 2.3.5. CAMBRA HIGIÈNICA ACCESSIBLE – 4/4

- A. PORTES** Amplada  $\geq 0,80$  m, pas lliure  $\geq 0,75$  m. No obriran cap a l'interior i poden ser corredisses.
- B. ESPAI APROPAMENT** Lateral al vàter, bidet, banyera i dutxa  $\geq 0,80$  m / Frontal al rentamans  $\geq 0,80$  m.
- C. SITUACIÓ** Eix vàter/bidet-paret lateral de la barra fixa =  $0,40 - 0,45$  m. Punt més exterior del vàter/bidet-paret posterior  $\geq 0,70 - 0,75$  m
- D. BARRES SUPORT** Vàter, bidet i dutxa: dues barres de suport de longitud  $\geq 0,70$  m separades entre si respecte a l'eix,  $d = 0,70$  m.
- E. AIXETES** Les aixetes de bidet, rentamans, dutxa i banyera s'accionen amb mecanismes de pressió o palanca.
- F. SENYALITZACIÓ** En establiments públics hi haurà indicadors de serveis d'homes o dones que permetin la lectura en sistema Braille amb alt contrast de color respecte al fons i situat a una altura entre 1,50 i 1,70 m.
- G. GENERAL** Hi ha d'haver entre 0,00 i 0,70 m d'alçada respecte al terra, un espai lliure de gir de  $\phi = 1,50$  m.
- H. TELÈFON** Telèfon o timbre, situat dintre la zona dels 0,80 m de l'espai d'apropament al vàter, col·locat a una altura  $\leq 0,90$  m i a  $d = 0,50$  m de l'eix d'aquest.



### 2.3.7. VESTIDORS ACCESSIBLES EN EDIFICIS D'ÚS PÚBLIC - 3/3

- A. PORTES** Les portes i obertures de pas tenen una amplada  $\geq 0,80$  m, pas lliure  $\geq 0,75$  m no obren cap a l'interior i poden ser corredisses. Indicadors de serveis que permetin la lectura tàctil, amb sistema Braille amb alt contrast de color respecte al fons i situat a una altura entre 1,50 i 1,70 m.  
Les manetes de les portes s'accionen mitjançant mecanismes de pressió o palanca.
- B. ESPAI DE GIR** Hi ha un espai de gir de  $\phi = 1,50$  m (sense ser escombrat). Espais de circulació interiors: amplada  $\geq 0,90$  m.
- C. ESPAI D' APROPAMENT** Els espais d'apropament lateral a armariets, banes, dutxes i mobiliari tenen una amplada  $\geq 0,80$  m.
- D. VESTIDORS** Cal almenys un espai que es pugui tancar de dimensions que permetin inscriure  $\phi \geq 1,50$  m (sense ser escombrat).
- E. BANCS I LLITERES** Tenen el seient a una altura entre 0,45 m i 0,50 m del terra. L'amplada del seient és  $= 0,50$  m i 2,00 m de llargària. Disposen d'una barra d'ajuda en tota la longitud del banc o llitera entre 0,70 i 0,75 m d'alçada per facilitar el canvi de roba.
- F. Z. D'ABAST I ARMARIETS** Mecanismes: alçada  $\geq 0,40$  m i  $\leq 1,20$  m sobre el terra. Armariets part inferior  $= 0,40$  m i part superior  $= 1,20$  m.



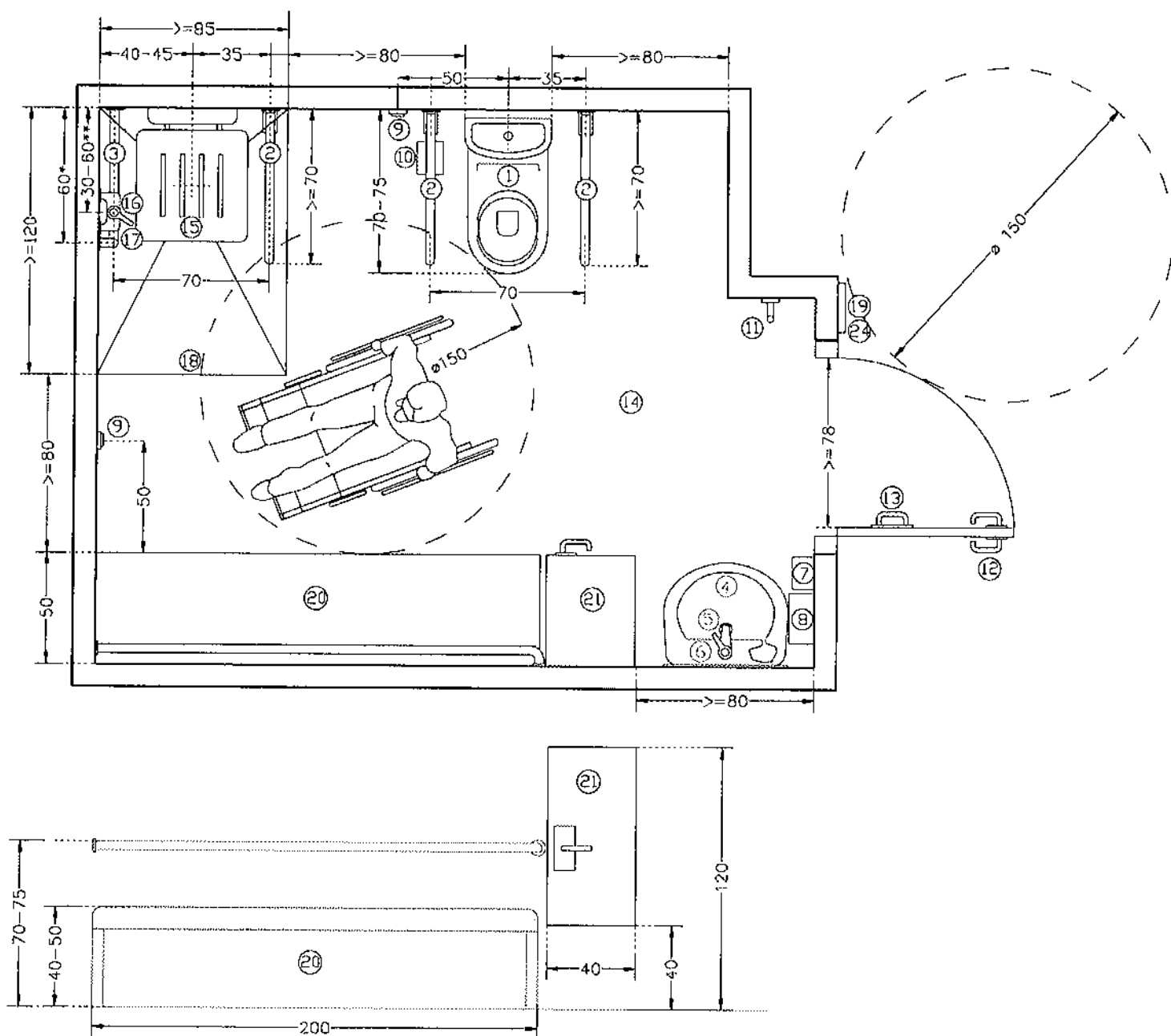


### 3.-CROQUIS CAMBRES HIGIÈNIQUES ACCESSIBLES AMB DUTXA I VESTIDOR

#### 3.2-EXEMPLE DE DISTRIBUCIÓ 2

Aquest croquis és orientatiu a mode de proposta a fi de facilitar la interpretació de la normativa i garantir l'autonomia i la seguretat dels usuaris. Aquesta informació s'haurà de verificar sense perjudici de les lleis i disposicions reglamentàries en matèria d'accessibilitat que siguin d'aplicació en el moment de rebre aquesta informació.

La Secció d'Accessibilitat declina qualsevol responsabilitat derivada de l'ús d'aquesta informació com a projecte i recomana que sigui elaborat per personal tècnic competent que valori la incidència del projecte sobre l'estructura de l'edifici i proposi alternatives, si escau.

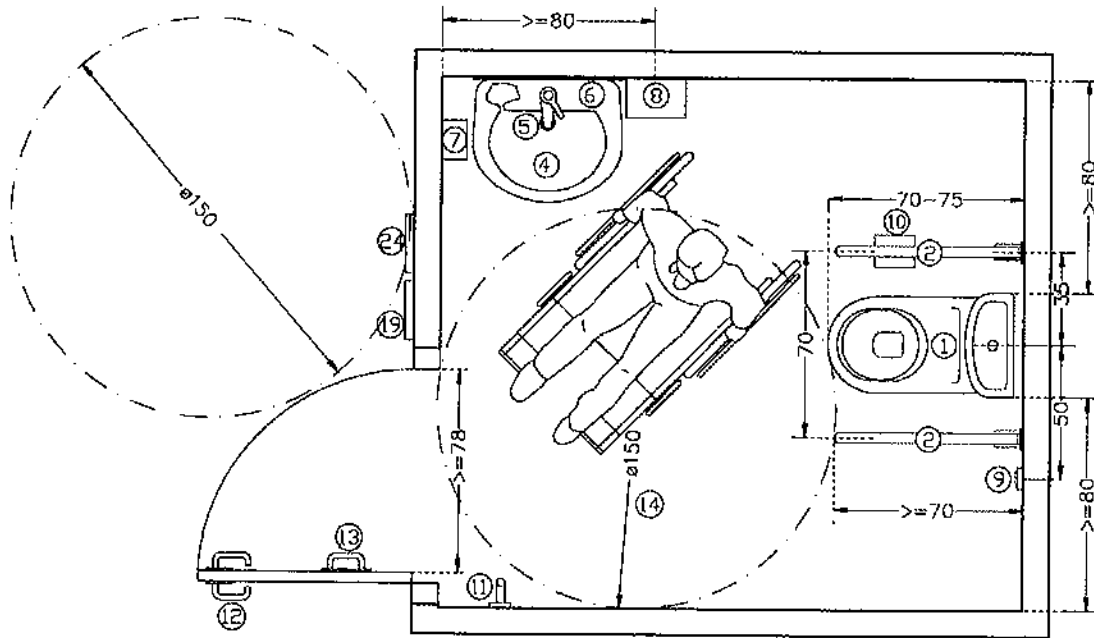


BANC LLITERA: DIMENSIONS MÍNIMES 200x50 cm

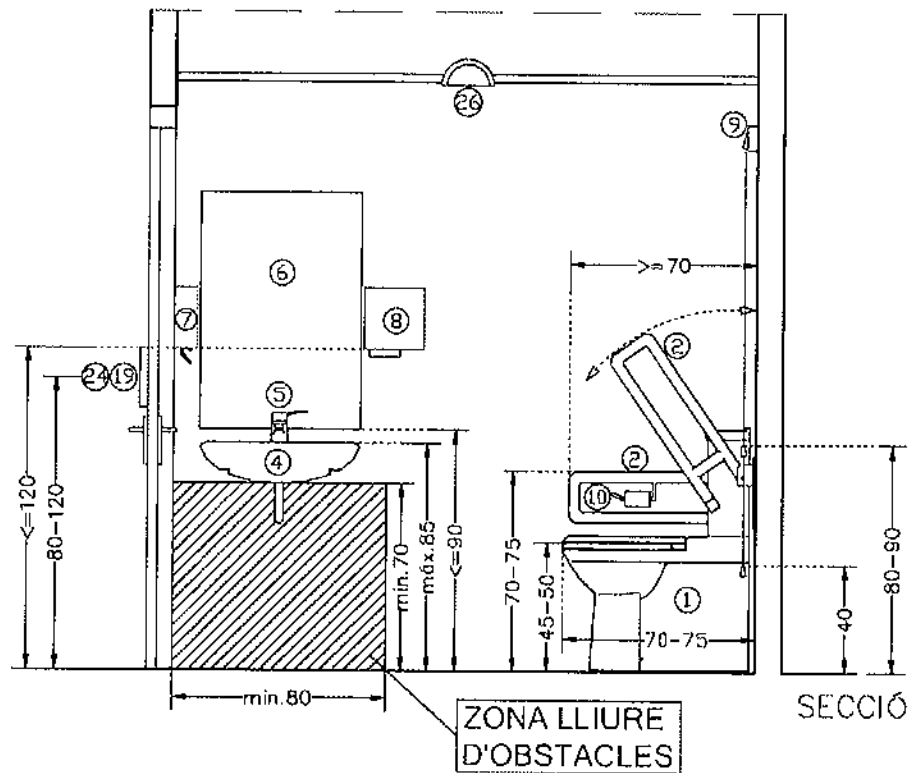


## 6.-CROQUIS DETALL CAMBRA HIGIÈNICA ACCESSIBLE

### EXEMPLE DE DISTRIBUCIÓ



PLANTA

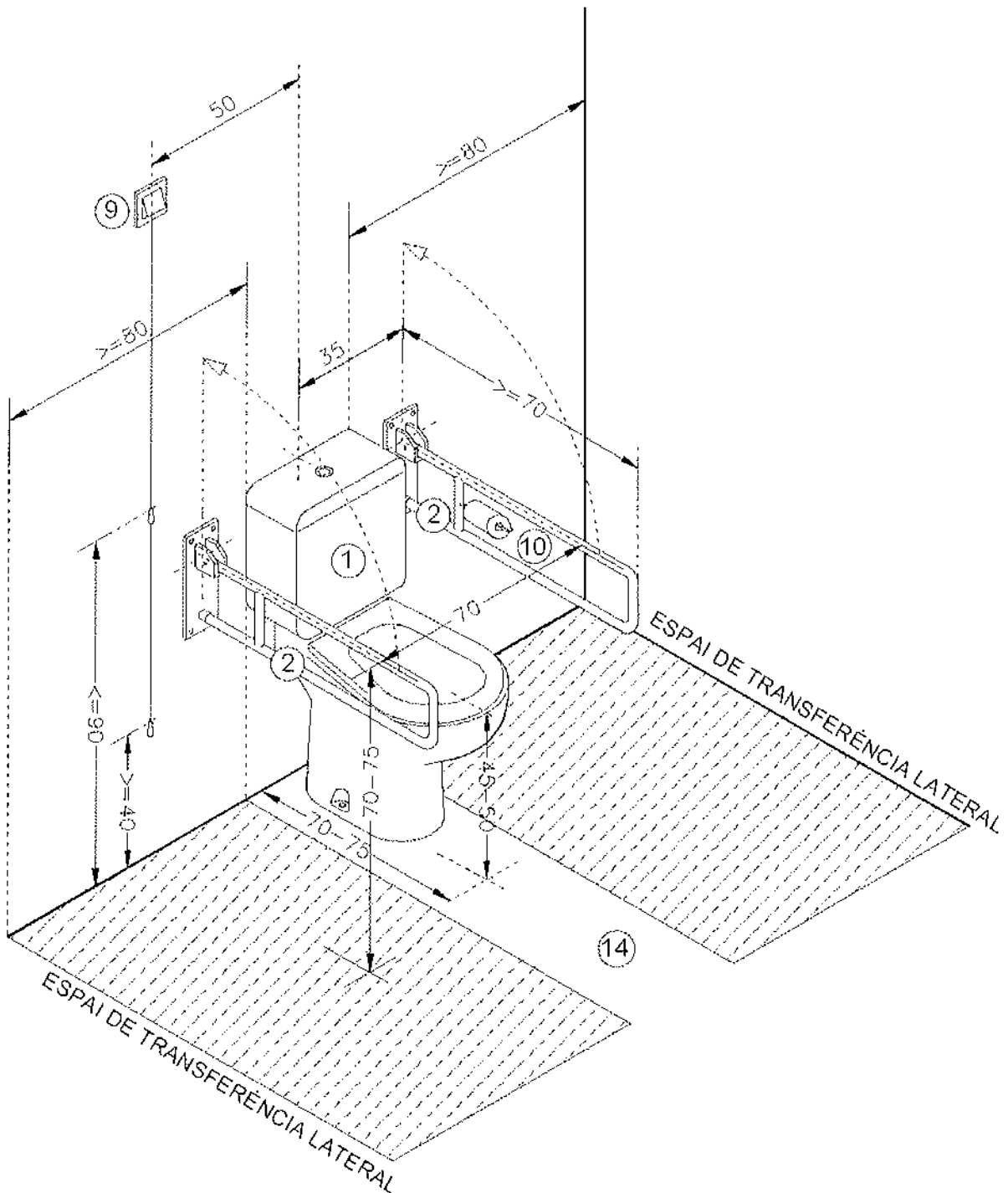


SECCIÓ



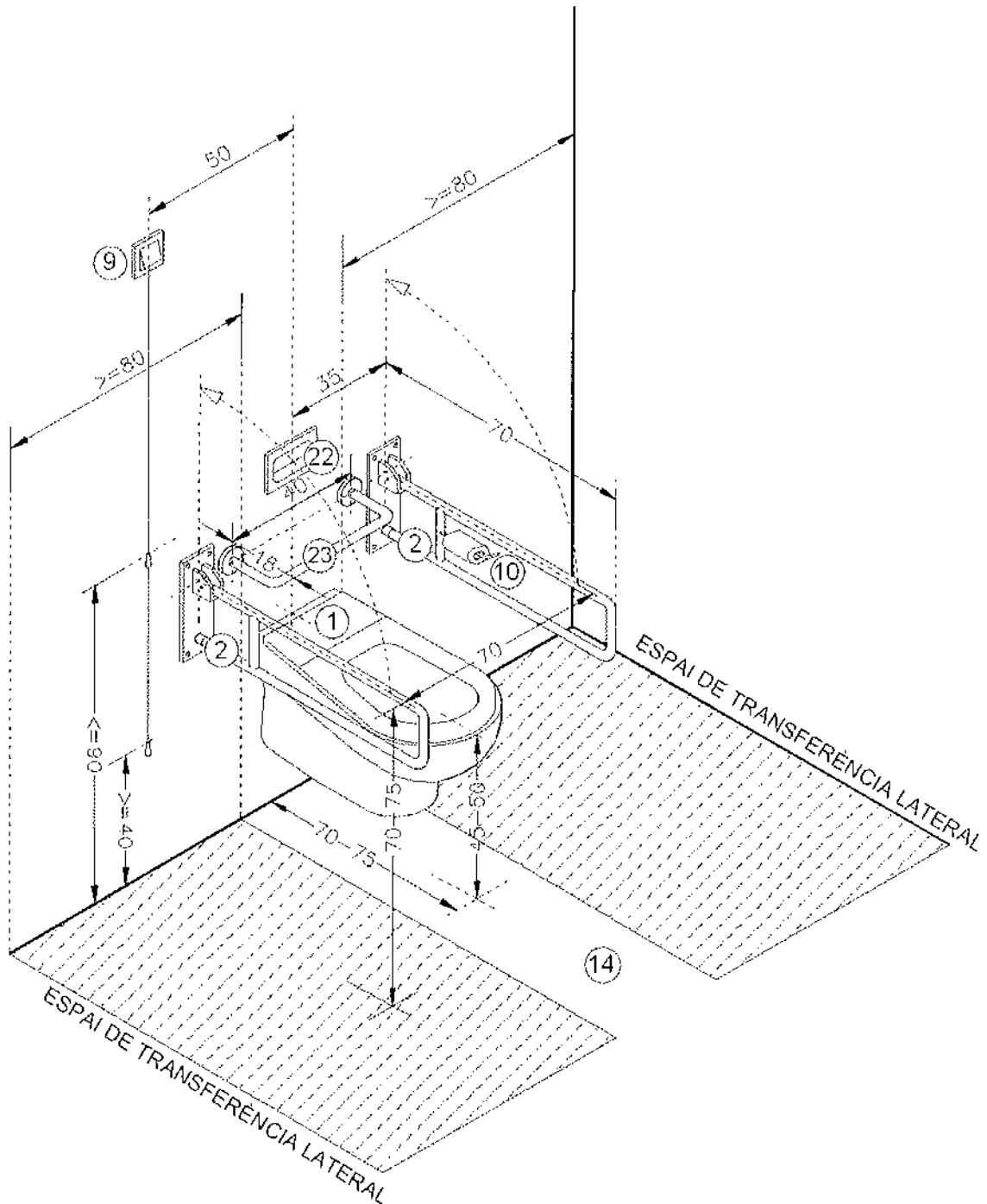
# 10.- CROQUIS DETALL INODOR AMB CISTERNA BAIXA

## EXEMPLE DE DISTRIBUCIÓ





# 11.-CROQUIS DETALL INODOR DESPLAÇAT AMB CISTERNA ENCASTADA EXEMPLE DE DISTRIBUCIÓ





Contracte menor de rehabilitació i reforma parcial interior de l'edifici de les grades existent a l'àmbit de les pistes exteriors del Poliesportiu Municipal Germans Escales

## **Annex 5 de la memòria justificativa.**

### **Fotos de l'estat actual.**

## Annex 5: Fotos Estat actual

Contracte menor de rehabilitació i reforma parcial interior de l'edifici de les grades

