

**PLEC DE BASES PER AL CONCURS D'IDEES PER A LA CREACIÓ DE PROJECTES D'INTERVENCIÓ ARTÍSTICA A L'ÀMBIT URBÀ.**

**1.- ENTITAT CONVOCANT.**

Convoca el concurs el Patronat Municipal de l'Habitatge i de Rehabilitació Integral de Barris, amb domicili a l'Avinguda de Gabriel Alomar 18, 2ª planta, de Palma, 07006, telf 971 449451, adreça de correu electrònic: [asureda@riba.a-palma.es](mailto:asureda@riba.a-palma.es)

**2.- OBJECTE DEL CONCURS**

L'objecte d'aquest concurs és la selecció de projectes d'intervenció artística a l'àmbit urbà per promoure aquest tipus de manifestació artística a Palma i donar suport als creadors tot reforçant els vincles i la seva presència a la ciutat.

A més de provocar un impacte positiu en les barriades on es duran a terme aquestes intervencions, han de servir per establir col·laboracions i complicitats amb els veïnats.

Les propostes que es presentin seran avaluades per un jurat en funció de l'interès, la qualitat de la proposta presentada, l'adequació a l'entorn, la implicació social i territorial i el treball en xarxa.

Per altre banda, donat que un dels barris prioritzats per fer les intervencions és El Terreno , vincularem aquesta iniciativa a la "Estrategia de Desarrollo Urbano Sostenible Pla Litoral de Ponent" dels Fondos FEDER, aprovat pel Ajuntament de Palma el 12 de gener de 2016, en concret al objectiu 6C "conservación, protección, fomento y desarrollo del patrimonio natural y cultural" i a la línia d'actuació "creación de itinerarios culturales/turisticos que pongan en valor la zona".

Per aquests motius, a l'any 2016 s'obre un concurs de projectes artístics que es divideix en tres línies que a continuació es detallaran.

**Línia 1 - MURS**

Selecció de 4 intervencions a murs de les barriades de Son Gotleu, Es Molinar, Es Rafal i el Camp Redó.

Els projectes es poden dur a terme sobre murs privats o públics. En el cas que siguin privats, l'artista guanyador del premi, sempre que se li encarregui l'execució del mateix, haurà de tenir l'aprovació del propietari o comunitat de propietaris, o en el cas que no estigui constituïda, tenir el permís de tots els propietaris de l'immoble.



Si la paret és municipal, s'haurà de tenir l'autorització de l'Ajuntament .

Els permisos esmentats hauran de ser presentats a l'òrgan de contractació en el termini de 10 comptadors des del dia següent al de la notificació de l'encarrec de l'execució del projecte.

### **Línia 2. - PARET MITJANERA O FAÇANA**

Selecció de **2 projectes** d'art urbà a desenvolupar a la mitjanera d'un edifici del barri de El Terreno i altre al barri Estacions.

Els projectes es poden dur a terme sobre parets privades o públiques. En el cas que siguin privades, l'artista guanyador del premi, sempre que se li encarregui l'execució del mateix, haurà de tenir l'aprovació del propietari o comunitat de propietaris, o en el cas que no estigui constituïda, tenir el permís de tots els propietaris de l'immoble.

Si la paret és municipal s'haurà de tenir l'autorització de l'Ajuntament .

Els permisos esmentats hauran de ser presentats a l'òrgan de contractació en el termini de 10 comptadors des del dia següent al de la notificació de l'encarrec de l'execució del projecte.

Per tal de facilitar l'execució del projecte guanyador l'Ajuntament de Palma podrà facilitar un camió ploma.

### **Línia 3.- PROJECTES DE PRÀCTIQUES ARTÍSTIQUES DE COL·LABORACIÓ EN L'ESPAI PÚBLIC**

Selecció d'**1** projecte que tenguin com a finalitat afavorir la implicació de la ciutadania en la regeneració i dinamització del teixit urbà, concretament de la plaça Remígia Caubet al barri de El Terreno. El projecte haurà d'explicitar quins seran els col·lectius i/o entitats participants. En el cas de treballar amb col·lectius o comunitats específiques el projecte ha de detallar l'estratègia i el procés de treball.

#### **3.- PREMIS**

Els recursos destinats a aquesta contractació inclouen les despeses PER PREMIS i PER EXECUCIÓ del projecte pel cas que aquesta es dugui a terme. Les quantitats destinades a cadascun dels projectes són les següents:

#### **Línia 1 – MURS**

Pressupost màxim: 6.000 € (inclosos tots els impostos).

Es seleccionaran **quatre projectes**, un per barriada i cada projecte seleccionat tindrà una **dotació màxima de 1.500 € (500 € són en concepte de premi i 1.000 €, en concepte d'execució del projecte).**



#### Línia 2. - PARET MITJANERA O FAÇANA

Pressupost màxim: 8.000 € (inclosos tots els impostos).

Es seleccionaran **dos projectes** i cada projecte tindrà una dotació màxima de **4.000 € (1.000 € són en concepte de premi i 3.000 €, en concepte d'execució del projecte)**.

#### Línia 3.- PROJECTES DE PRÀCTIQUES ARTÍSTIQUES DE COL·LABORACIÓ EN L'ESPAI PÚBLIC.

Pressupost màxim: 5.500 € (inclosos tots els impostos).

Es seleccionarà **1 projecte** amb una dotació màxima de 5.500 € (**1.500 € són en concepte de premi i 4.000 €, en concepte d'execució del projecte**).

\*\*\*S'entén per premi la retribució econòmica a rebre per la creació conceptual del projecte i per a seva execució, si es produeix, (inclosos els honoraris i materials necessaris).

#### 4.- CARÀCTER DEL CONCURS

El concurs de treballs d' Art Urbà és desenvoluparà a nivell d' avantprojecte, amb intervenció de jurat, i és obert i anònim, conforme al previst a l' article 184 i següents del *Real Decreto Legislativo 3/2011, de 14 de noviembre, por el que se aprueba el Texto Refundido de la Ley de Contratos del Sector Público* (en endavant TRLCSP)

Els treballs es presentaran sota lema a fi de garantir l' anonimat dels concursants.

El citat lema es retolarà en tota la documentació presentada

#### 5.- CONCURSANTS

Podran prendre part en el concurs les persones naturals o jurídiques que es trobin en possessió de la plena capacitat per obrar o, si es tracta d' una societat, que estiguin inscrites en els registres corresponents.

Podran presentar-se individualment o formant equips multidisciplinars.

Serán incompatibles per participar en el concurs:

- a) Els membres del Jurat i els seus familiars fins al 3r grau de consanguinitat o 2n grau d'afinitat, els seus associats i els seus col·laboradors habituals.
- b) El personal al servei de l'entitat convocant.
- c) Les persones que es trobin incloses en alguna de les circumstàncies que preveu l'article 60 del TRLCSP.

Cada licitador o membre d'un equip no podrà presentar més d'una proposició ni subscriure cap proposta amb altres si ho ha fet individualment, dintre de la mateixa línia.



## **6.- JURAT**

Per a la valoració i selecció dels treballs presentats, es designarà un Jurat que constarà dels següents membres:

### **President:**

- El president del Patronat Municipal de l' Habitatge i de Rehabilitació Integral de Barris o persona en qui delegui.

### **Vocals:**

- La directora general de cultura de l' Ajuntament de Palma, o persona en qui delegui.
- El tècnic del Museu d' Art Modern i Contemporani de Palma Es Baluard, o persona en qui delegui.
- Un comissari especialitzat en art urbà i educador visual.
- La gestora cultural de l' Ajuntament de Calvià, o persona en qui delegui.
- La cap de departament social de formació e inserció del Patronat Municipal de l' Habitatge i de Rehabilitació Integral de Barris, o persona en qui delegui.
- El president de l' Associació de veïnats de El Terreno, o persona en qui delegui, per les actuacions que es plantegin a la zona delimitada per aquest barri.
- El president de l' Associació de veïnats de Son Gotleu, o persona en qui delegui, per les actuacions que es plantegin a la zona delimitada per aquest barri.
- El president de l' Associació de veïnats de Es Molinar, o persona en qui delegui, per les actuacions que es plantegin a la zona delimitada per aquest barri.
- El president de l' Associació de veïnats de Es Rafal, o persona en qui delegui, per les actuacions que es plantegin a la zona delimitada per aquest barri.
- El president de l' Associació de veïnats de El Camp Redó, o persona en qui delegui, per les actuacions que es plantegin a la zona delimitada per aquest barri.
- El president de l' Associació de veïnats de Estacions, o persona en qui delegui, per les actuacions que es plantegin a la zona delimitada per aquest barri.
- Secretari del Patronat Municipal de l' Habitatge i de Rehabilitació Integral de Barris o persona en qui delegui.
- Interventor del Patronat Municipal de l' Habitatge i de Rehabilitació Integral de Barris o persona en qui delegui.

### **Secretari:**

- Un jurídic del Patronat Municipal de l' Habitatge i de Rehabilitació Integral de Barris, o persona en qui delegui amb veu però sense vot.

El jurat, una vegada constituït, actuarà amb subjecció a les Bases aprovades, a la normativa legal d'aplicació i al seu propi criteri. El Jurat, com a òrgan col·legiat, actuarà d' acord amb la legislació continguda en els articles 22 i ss de la *Ley de Régimen Jurídico de las Administraciones Públicas y del Procedimiento Administrativo Común*.



Serveis Jurídics

INFORMAT

El jurat aplicarà les bases aprovades, estant facultat per a la seva interpretació atenent a les indicacions del Secretari i per resoldre qualsevol reclamació que es pogués presentar.

Amb caràcter general, seran funcions del jurat:

- Obertura dels treballs, aixecant l'Acta corresponent en la qual es reflectiran també les propostes rebutjades amb raonament de les causes que originen la seva exclusió.
- L'admissió definitiva dels treballs
- La vigilància i compliment de l'anonimat rigorós en què s'haurà d'examinar la documentació.
- L'exclusió, prèvia a l'examen, de la documentació gràfica o escrita no sol·licitada en la convocatòria o que no reuneixi els requisits assenyalats expressament en aquestes Bases.
- Estudi dels treballs presentats i sessions de deliberació que es considerin oportunes.
- La qualificació de tots els documents administratius presentats dintre del termini i en la forma escaient, exigit en aquestes bases, acreditatius de la capacitat jurídica i d'obrar dels concursants.
- L'avaluació de les propostes presentades, així com la deliberació amb veu i vot, sent possible l'emissió del vot particular per part dels membres del jurat. El president tindrà vot de qualitat.
- La formulació de la proposta que consideri pertinent a l'òrgan de contractació.

En totes les sessions d'avaluació, durant el temps que es realitzin les funcions del jurat, serà necessària la presència d'almenys la meitat més un dels membres del jurat.

El jurat podrà atorgar els esments que consideri oportuns. Les decisions es prendran per majoria simple dels vots, sempre que existeixi quòrum suficient per a la constitució del jurat. Serà ineludible la presència de tots els membres del Jurat per emetre la resolució definitiva, que serà raonada.

El concurs podrà declarar-se desert amb els vots de 2/3 parts del jurat sempre que el jurat consideri que cap dels projectes presentats satisfacin els objectius del concurs.

El jurat farà constar en un informe, signat pels seus membres, la classificació dels projectes, atorgant els premis i motivant de forma detallada les raons per les quals es consideren que les

propostes premiades són mereixedores del premi, tenint en compte els mèrits de cada projecte, juntament amb les seves observacions que requereixin aclariments.

Conegut el dictamen del jurat i tenint en compte el contingut de la classificació i de l'acta l'òrgan de contractació procedirà a l'adjudicació dels premis, que haurà de ser motivada.

Una vegada escollit els projectes més puntuats, se'ls podrà encarregar als guanyadors l'execució del projectes emmarcats dins cada línia de treball.

La decisió del Jurat serà inapel·lable en el seu sentit valoratiu, no essent objecte de reclamació.

### **7.- CRITERIS DE SELECCIÓ**

Les ofertes dels projectes artístics seran valorades d'acord amb els següents criteris i puntuació:

- originalitat, interès i professionalitat de la proposta. Màxim 6 punts
- connexió entre l'entorn i la proposta artística. Màxim 6 punts
- el treball en xarxa i la implicació de diferents col·lectius. Màxim 6 punts
- rellevància i impacte del projecte en el context social i cultural de la ciutat. Màxim 5 punts
- viabilitat tècnica i econòmica. Màxim 5 punts
- altres aspectes d'interès. Màxim 2 punts

La puntuació màxima a obtenir serà de **30 punts**.

Els projectes que no superin el **10 punts** quedaran exclosos.

### **8.- DOCUMENTACIÓ INFORMATIVA**

Les bases i la documentació administrativa es podrà obtenir a la web: [www.patronathabitatge.es](http://www.patronathabitatge.es) (perfil del contractant), a l'oficina del Patronat Municipal de l'Habitatge i de Rehabilitació Integral de Barris situada a l'Avinguda de Gabriel Alomar núm 18, 2ª planta, de Palma.

### **9.- NIVELL, CONTINGUT I PRESENTACIÓ DE TREBALLS**

La presentació de les propostes es realitzarà en els terminis i les condicions especificats en aquestes bases i suposa l'acceptació de les mateixes.

**Els treballs es presentaran sota LEMA**, que haurà de figurar a tots els documents, de tal manera que aquests siguin examinats pel Jurat sota l'**anonimat**. El nom de l'autor/a o autors/es no podrà figurar a l'exterior de l'emalatge, resguards, etc., de la documentació presentada. No seran admeses les propostes que vulnerin l'anonimat de l'autor.

INFORMAT

Els documents a incloure a les propostes es distribuïran en dos sobres, a presentar en la seu del Patronat-RIBA, dirigits al gerent, on a més del LEMA del licitador s'indica el següent:

**CONCURS D'IDEES PER A LA CREACIÓ DE PROJECTES D'INTERVENCIÓ ARTÍSTICA A L'ÀMBIT URBÀ.**

**Sobre A: Proposta de treball, indicant la línia de la proposta a la qual es presenta i el barri**

**Sobre B: Anonimat**

Els documents a incloure a cada sobre haurien de ser originals o còpies conforme a la legislació en vigor.

El lliurament dels treballs es podrà fer en mà o mitjançant un tercer o per correu, indicant clarament la data de lliurament. En aquest cas s'evitarà que en el paquet apareguin dades que identifiquin als concursants.

Dins de cada sobre, s'inclouran els següents documents així com una relació numerada dels mateixos:

**1.1. SOBRE A: PROPOSTA DE TREBALL.**

*Documentació que ha d'incloure*

Se presentarà un petit dossier en A4 que contemplarà:

- nom i explicació del projecte i de les idees generatrius del mateix
- marc conceptual
- objectius
- fotomuntatge del projecte. Es lliurarà en DIN A-4
- desenvolupament tècnic: descripció de l'estratègia i el procés a seguir amb els col·lectius i entitats proposades per participar al projecte **(NOMÉS PER LA LINEA 3)**.
- justificació de l'espai escollit per a la intervenció
- materials principals a emprar
- infraestructura necessària, i necessitat de permisos per ocupació de la via pública.
- cronograma de l'actuació
- 

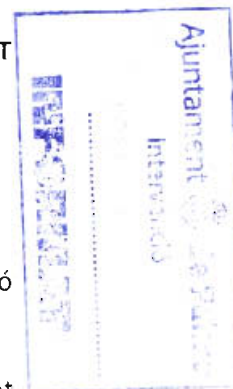
**1.2. SOBRE B: ANONIMAT**

S'adjuntaran els documents en un sobre opac i tancat amb el lema en el seu exterior amb la finalitat de garantir l'anonimat dels concursants. A l'exterior del sobre s'indica també clarament si existeix el desig de romandre en l'anonimat en cas de no ser premiat.

El citat Lema d'identificació es retolarà en tota la documentació aportada.

El sobre B haurà de contenir la següent documentació:

1. Un escrit amb la identificació de l'autor o autors del treball i dels seus col·laboradors, el lema, domicili, telèfon i adreça de correu electrònic a efectes de comunicacions.
2. Documents que acreditin la personalitat jurídica i capacitat del licitador.





3. Si el participant és persona física o equip:
  - NIF
4. Si el participant és persona jurídica:
  - NIF
  - Escriptura de constitució o modificació si s'escau, inscrita en el registre Mercantil quan aquest requisit fos exigible conforme a la legislació vigent que li sigui aplicable. De no ser exigible la inscripció en el registre, l'escriptura del document de constitució, estatuts o acte fundacional en els quals constin les normes per les quals es regula la seva activitat, inscrits, si s'escau, en el registre que correspongui.
5. Documents que acreditin la representació:

Aquells que compareguin o signin en nombre d'altre, presentaran una còpia notarial del poder de representació, bastanteat pels serveis jurídics de l'Ajuntament de Palma.

Si el candidat fos persona jurídica, aquest poder haurà de figurar inscrit en el registre mercantil, quan sigui exigible legalment.
6. Declaració responsable de no estar culpable en una prohibició per a contractar de les regides per l'art. 60 del *Real Decreto Legislativo 3/2011, de 14 de noviembre, por el que se aprueba el Texto refundido de la Ley de Contratos del Sector Público. (Annex I)*. En aquesta declaració inclourà la manifestació de trobar-se al corrent del compliment de les obligacions tributàries amb la Hisenda Pública, amb la Seguretat Social i amb l' Ajuntament de Palma i el Patronat RIBA imposades per les disposicions vigents. En el cas que la proposta la lliuri un equip, declaració responsable individualitzada de cadascun dels coautors de la proposta.
7. Els concursants estrangers presentaran declaració de sotmetre's a la jurisdicció dels Jutjats i Tribunals espanyols de qualsevol ordre, per a totes les incidències que de manera directa o indirecta poguessin sorgir del contracte, amb renúncia, si escau, al fur jurisdiccional estranger que pogués correspondre.

La Mesa de contractació, constituïda en Jurat, examinarà la documentació administrativa presentada per cada concursant. L'existència de defectes o omissions subsanables en la citada documentació, serà comunicada als interessats atorgant-los un termini de tres dies per a la seva subsanació. Així mateix se'ls podrà sol·licitar els aclariments sobre els documents presentats o requerir-los per a la presentació d'altres complementaris.

Tals circumstàncies es comunicaran mitjançant fax o correu electrònic. Si aquests defectes no són resolts en el termini establert, se'ls exclourà de la licitació

#### **10.- CAUSES D'EXCLUSIÓ**

S'exclourà del Concurs qualsevol proposta que incorri en alguna de les següents circumstàncies segons el criteri inapel·lable del Jurat:





- a) Lliurament realitzat fora de termini.
- b) Incompliment de part o alguna de les Bases del present document.
- c) Presentació de contradiccions essencials, inexactituds o aspectes incomprensibles.
- d) No ajustar-se estrictament a les prescripcions d'anonimat o a les normes de presentació, això és, desvetllar per qualsevol mitjà l'autoria del projecte o la presentació en la documentació, d'algun tipus d'element gràfic identificatiu de la identitat dels autors de la proposta.
- e) Intentar influenciar en la decisió del Jurat per qualsevol mitjà.

Las propostes excloses es reflectiran en l'Acta raonant les causes que motivaren la seva exclusió.

## **11.- TERMINIS**

El concurs s'ajustés als següents terminis:

### **INFORMACIÓ**

**Obtenció d'informació:** Des del dia de l'obertura del termini per a la presentació dels treballs fins al mateix dia que aquest finalitzi.

La informació serà subministrada en les oficines del Patronat Municipal de l'Habitatge i de Rehabilitació Integral de Barris de les 9:00 hores a les 14:00hores, de dilluns a divendres.

### **DESENVOLUPAMENT I PRESENTACIÓ DE TREBALLS**

**Desenvolupament i presentació de treballs:** abans de les 14 hores de l'últim dia de termini de 30 dies naturals a contar des del dia de la publicació de l'anunci en el BOIB, a la seu de l'entitat gestora del concurs (PATRONAT-RIBA).

No serà admès cap treball rebut amb posterioritat a aquest termini en el domicili de l'entitat gestora. S'admetran els treballs remesos per correu, sempre que fossin segellats en l'oficina corresponent abans d'aquesta data i hora límit, i **es remeti per fax el comprovant de la seva remissió** i que arribi en el termini màxim de 5 dies naturals i mantenint, en tot cas, l'anonimat.

Una vegada finalitzat el termini de presentació dels treballs, la Secretària del Concurs aixecarà l'Acta de corresponent en la qual es consignarà el nombre de treballs rebuts i els seus lemes.

### **RESOLUCIÓ DEL JURAT I EXPOSICIÓ PÚBLICA**

**Resolució del concurs obert:** Durant els 10 dies naturals següents al tancament de la presentació de treballs.

La resolució del Jurat es farà pública i es notificarà individualment a tots els Concursants dintre dels deu dies següents al de la resolució del Concurs.



**Exposició pública: a partir de la resolució i notificació per l'òrgan competent.**

### **12.- HONORARIS**

El Patronat Municipal de l' Habitatge i de Rehabilitació Integral de Barris podrà adjudicar al guanyador del primer premi de cada línia d'actuació la producció del projecte, per l'import MÀXIM expressat a la base 3.

### **13.- EXPOSICIÓ**

Una vegada decidit el concurs, tots els treballs presentats i admesos s'exposaran en el lloc i en les dates que l'entitat convocant determini.

Així mateix seran objecte de publicació tots o part dels treballs presentats, en la qual es farà constar el noms dels autors, excepte que aquets hagin expressat el seu desig d'anonimat en cas de no resultar premiats.

### **14.- ALTRES DRETS DE L'ORGANISME CONVOCANT**

L'Entitat Convocant podrà exigir a l'equip o persona al que se li encarregui el desenvolupament del projecte, que inclogui els suggeriments que puguin aparèixer com resultat de l'examen i resolució del Jurat, així com els quals l'Entitat Convocant pugui assenyalar amb posterioritat, sempre que no alterin substancialment el projecte guanyador.

Encomanar la producció del treball a altre artista o equip distint del que hagin estat premiats.

Establir el desenvolupament dels treballs de forma global, per fases o de qualsevol altra forma que consideri oportuna, que es faran de forma coordinada amb els tècnics de l'organisme convocant i/o organismes municipals afectats.

L'Entitat Convocant es reserva el dret de no executar el projecte.

El fet de participar en aquest procés suposa acceptar aquestes condicions. Incomplir qualsevol dels punts anteriors pot suposar l'anul·lació del contracte i haver de reintegrar les quantitats ja percebudes.

Els seleccionats a la convocatòria es comprometen a participar d'una trobada amb els col·lectius socials de la barriada abans de desenvolupar el projecte i a la presentació final del treball al Patronat RIBA i al CAC - Ses Voltes. Aquestes accions es coordinaran amb els serveis corresponents de les àrees de Model de Ciutat, Cultura, Participació Ciutadana i regidories dels districtes.

Els autors dels projectes seleccionats es comprometen a participar en un itinerari per donar a conèixer els projectes.

#### **15.- DEVOLUCIÓ DELS TREBALLS**

Els treballs no seleccionats es podran recollir a l'oficina municipal d'Avingudes sita en Avinguda Gabriel Alomar, 18, a la 2ª planta, en el termini d'un mes a partir de l'exposició dels mateixos o en el cas de que aquesta no es dugui a terme en el termini d'un mes a partir de la resolució del concurs. Passat aquest termini se entendrà que els autors dels treballs no retirats renuncien als seus drets sobre els mateixos i passaran a ser propietat del Patronat-RIBA.

El Patronat declina tota responsabilitat per pèrdues o menyscaps dels treballs, una vegada transcorregut el termini de devolució.

#### **16.- PROPIETAT INTEL·LECTUAL**

Els drets de propietat intel·lectual de tots els treballs presentats seran dels autors.

Els premiats hauran de traspasar a l'Entitat Convocant, amb caràcter general, els drets d'explotació que corresponguin a l'objecte del Concurs d'acord amb la legislació sobre la propietat intel·lectual.

#### **17.- ACCEPTACIÓ DE LES BASES**

La presentació de propostes suposa l'acceptació de totes i cadascuna de les presents bases.

#### **18.- DISPOSICIÓ FINAL**

Els aspectes no previstos o regulats en les presents Bases, així com la interpretació de les mateixes en cas de dubtes i d'altres qüestions suscidades de resultes d'aquest Concurs, seran resolts exclusivament pel jurat, gaudint els seus acords de la presumpció d'interpretació autèntica de les presents Bases.

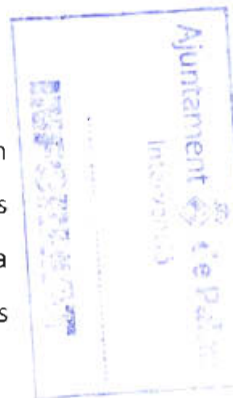
El Patronat-RIBA podrà acordar, en el cas de que resulti necessari pel perfecte desenvolupament del concurs, modificar les bases rectores.

En cap cas s'acceptaran obres el contingut de les quals puguin ofendre o ferir els sentiments o creencies de tercers o ser contraris a la legalitat.

Aquest concurs podrà ésser cofinançat per la Unió Europea a càrrec del Fons Europeu de Desenvolupament Regional (FEDER), en el marc de la Estrategia de Desarrollo Urbano Sostenible Integrado

#### **19.- RECURSOS ADMINISTRATIUS**

Les qüestions litigioses sorgides sobre la interpretació, la modificació, la resolució i els efectes dels contractes administratius seran resoltes per l'òrgan competent i els seus acords posaran fi a la via administrativa.





Serveis Jurídics

INFORMAT

**ANEXE 1**

**DECLARACIÓ RESPONSABLE**

Sr. \_\_\_\_\_

en nom propi i en representació de l'equip compost per:

Sr. \_\_\_\_\_

Sr. \_\_\_\_\_

**DECLARA:**

Que tant qui subscriu com els components de l'equip al qual representa, si s'escau, no està(an) sotmesos a cap de les causes d'incompatibilitat o prohibició per contractar establertes en la legislació vigent, ni en les presents Bases i declara estar al corrent de les seves obligacions tributàries amb l' Hisenda Pública, l' Ajuntament de Palma i el Patronat Municipal de l' Habitatge i de Rehabilitació Integral de Barris i amb la Seguretat Social o, si s'escau, exempt d'aquestes.

I per a que consti davant l'entitat convocant, el Patronat Municipal de l' Habitatge i de Rehabilitació Integral de Barris a l'efecte de prendre part **AL CONCURS D'IDEES AMB INTERVENCIÓ DE JURAT PER A LA CREACIÓ DE PROJECTES D'INTERVENCIÓ ARTÍSTICA A L'ÀMBIT URBÀ.**

subscriu la present declaració.

\_\_\_\_\_ d \_\_\_\_\_ de 2016

\_\_\_\_\_



Serveis Jurídics

INFORMAT

ANEXE 2

**DECLARACIÓ RESPONSABLE**

Sr. \_\_\_\_\_

**DECLARA:**

Que qui subscriu no està sotmès a cap de les causes d'incompatibilitat o prohibició per contractar establertes en la legislació vigent, ni en les presents Bases i declara estar al corrent de les seves obligacions tributàries amb l' Hisenda Pública, l' Ajuntament de Palma i el Patronat Municipal de l' Habitatge i de Rehabilitació Integral de Barris i amb la Seguretat Social o, si s'escau, exempt d'aquestes.

I per a que consti davant l'entitat convocant, el Patronat Municipal de l' Habitatge i de Rehabilitació Integral de Barris a l'efecte de prendre part **AL CONCURS D'IDEES AMB INTERVENCIÓ DE JURAT PER A LA CREACIÓ DE PROJECTES D'INTERVENCIÓ ARTÍSTICA A L'ÀMBIT URBÀ.**

subscriu la present declaració.

\_\_\_\_\_, \_\_\_\_\_ d \_\_\_\_\_ de 2016

\_\_\_\_\_

